

Paix – Travail – Patrie

MINISTÈRE DE LA SANTÉ PUBLIQUE

**UNITE DE COORDINATION DES
SUBVENTIONS DU FONDS MONDIAL ET DES
PARTENAIRES DE LUTTE CONTRE LE SIDA,
LA TUBERCULOSE ET LE PALUDISME**

PROGRAMME NATIONAL DE LUTTE CONTRE LE PALUDISME

SECRETARIAT PERMANENT



REPUBLIC OF CAMEROUN

Peace – Work – fatherland

MINISTRY OF PUBLIC HEALTH

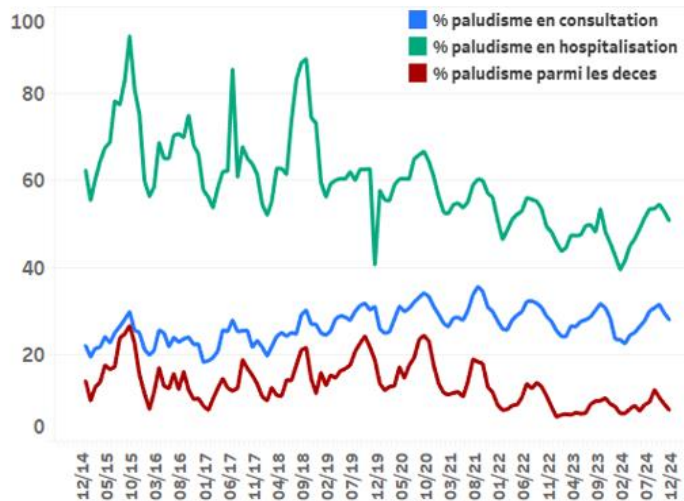
**COORDINATION UNIT OF THE GLOBAL
FUNDS AND PARTNERS GRANTS FOR FIGHT
AGAINST AIDS, TUBERCULOSIS AND
MALARIA**

**NATIONAL MALARIA CONTROL
PROGRAMME**

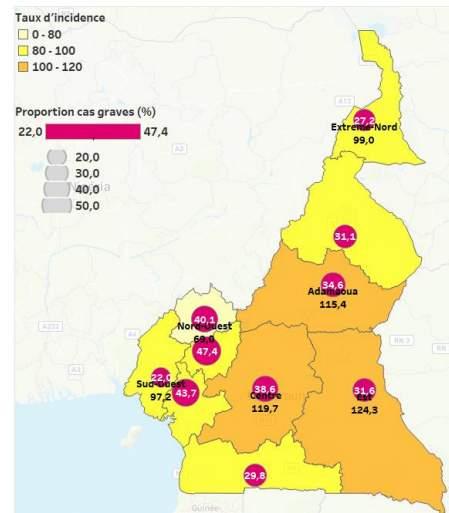
PERMANENT SECRETARIAT

SYNTHESE DES DONNEES DE SURVEILLANCE DU PALUDISME EN 2024

% Paludisme consultations, Hospitalisations et Décès



Taux d'incidence (pour 1000) et sévérité du paludisme



Février 2025



Sommaire

1. REVUE DE LA QUALITE DES DONNEES	1
1.1. Taux de rapportage et de promptitude des données	1
1.2. Complétude des données	2
2. MORBIDITE PALUSTRE EN CONSULTATION AU CAMEROUN	4
2.1. Morbidité palustre dans la population générale	4
2.2. Morbidité palustre chez les enfants de moins de 5 ans	6
2.3. Morbidité palustre chez les personnes de 5 ans et plus	7
2.4. Morbidité palustre chez les femmes enceintes	7
3. SEVERITE DU PALUDISME	8
3.1. Sévérité du paludisme dans la population générale par région	8
3.2. Sévérité du paludisme selon le groupe cible, le statut et le groupe des FOSA	8
3.3. Evolution comparative de la proportion des cas graves	9
4. MORBIDITE PALUSTRE EN HOSPITALISATION AU CAMEROUN	10
4.1. Morbidité palustre en hospitalisation dans la population générale	10
4.2. Morbidité palustre en hospitalisation chez les enfants de moins de 5 ans	10
4.3. Morbidité palustre en hospitalisation chez les personnes 5 ans et plus	11
4.4. Morbidité palustre en hospitalisation chez les femmes enceintes	11
5. PRISE EN CHARGE DU PALUDISME	11
5.1. Diagnostic du paludisme	11
5.2. Positivité des tests et confirmation des cas de paludisme	12
5.3. Traitement des cas de paludisme simple dans les FOSA	13
4.3.1 Traitement des cas de paludisme simple chez les moins de 5 ans	14
4.3.2. Traitement des cas de paludisme simple chez les plus de 5 ans	15
4.3.3. Traitement des cas de paludisme simple chez les femmes enceintes	15
5.4. Traitement des cas de paludisme grave dans les FOSA	15
5.5. Prise en charge gratuite du paludisme dans les FOSA	18
5.6. Diagnostic et prise en charge des cas de paludisme dans la communauté	18
6. LES DONNEES DE MORTALITE PALUSTRE	20
6.1. Mortalité du paludisme chez les enfants de moins de 5 ans	21
6.2. Mortalité du paludisme chez les personnes de 5 ans et plus	21
6.3. Mortalité du paludisme chez les femmes enceintes	21
6.4. Répartition des décès palustre par groupes vulnérables et par région	22
7. TENDANCES EVOLUTIVES MENSUELLES DES INDICATEURS DE SURVEILLANCE	22
8. EVOLUTION ANNUELLE DE LA MORBIDITE ET DE LA MORTALITE	23
8.1. Evolution annuelle de la morbidité palustre	23
8.2. Evolution annuelle de la mortalité palustre	24
9. CHIMIOPREVENTION	24
9.1. Traitement préventif intermittent du paludisme chez la femme enceinte	24
9.2. Chimio-prévention du paludisme pérenne	25
9.3. Vaccination contre le paludisme	25
10. LUTTE ANTIVECTORIELLE	26
11. APPROVISIONNEMENT EN INTRANTS ANTIPALUDIQUES	26
11.1. Gestion des intrants antipaludiques à la CENAME	26
11.2. Approvisionnement des régions en intrants antipaludiques	27
11.2.1. Combinaisons thérapeutiques à base d'artémisinine	27
11.2.2. Autres intrants	27
11.3. Distribution des intrants antipaludiques aux formations sanitaires	27
11.3.1. Combinaisons thérapeutiques à base d'artémisinine	27
11.3.2. Autres intrants	28
11.4. Stocks d'intrants au 31/12/2023 dans les FRPS	28
11.4.1. Combinaisons thérapeutiques à base d'artémisinine	28
11.4.2. Autres intrants	28
12. DISPONIBILITE DES INTRANTS ANTIPALUDIQUES DANS LES FORMATIONS SANITAIRES	29



Liste des tableaux

Tableau 1 : Répartition du nombre de rapports attendus par les formations sanitaires par région et par mois	1
Tableau 2 : Complétude des rapports des formations sanitaires	1
Tableau 3 : Répartition du nombre de rapports transmis dans les délais par les formations sanitaires par district et par mois	1
Tableau 4 : promptitude des rapports des formations sanitaires par région et par mois.....	2
Tableau 5 : Complétude des variables cliniques.....	2
Tableau 6 : Complétude des données de consommation des intrants antipaludiques.....	3
Tableau 7 : Complétude des données des stocks d'intrants antipaludiques en fin du mois.....	3
Tableau 8 : Complétude des données sur le nombre de jours de rupture de stock	3
Tableau 9 : Répartition du nombre de cas de paludisme par région.....	4
Tableau 10 : Morbidité proportionnelle et incidence du paludisme par région.....	4
Tableau 11 : Répartition du nombre de cas de paludisme et les cas présumés	6
Tableau 12 : Morbidité proportionnelle et incidence hospitalière du paludisme chez les moins de 5 ans..	6
Tableau 13 : Répartition du nombre de cas de paludisme et les cas présumés chez les moins 5 ans.....	6
Tableau 14 : Incidence et morbidité proportionnelle du paludisme chez les personnes de 5 ans et plus ..	7
Tableau 15 : Cas de paludisme confirmés et présumés chez les 5 ans et plus femmes enceintes exclues..	7
Tableau 16 : Incidence et morbidité proportionnelle du paludisme chez les femmes enceintes	7
Tableau 17 : Cas de paludisme confirmés et présumés chez les femmes enceintes	8
Tableau 18 : Répartition des cas suspects et confirmés de paludisme selon la sévérité et la région.....	8
Tableau 19 : Répartition des cas suspects et confirmés de paludisme selon la sévérité et la population cible	8
Tableau 20 : Répartition des cas suspects et confirmés de paludisme selon la sévérité et le statut de FOSA	9
Tableau 21 : Répartition des cas suspects et confirmés de paludisme selon la catégorie de FOSA	9
Tableau 22 : Variation de la proportion des cas de paludisme grave par région entre 2023 et 2024	10
Tableau 23 : Répartition des hospitalisations et des hospitalisations pour paludisme par région	10
Tableau 24 : Hospitalisations et hospitalisations pour paludisme chez les moins de 5 ans.....	10
Tableau 25 : Hospitalisations et des hospitalisations pour paludisme chez les plus de 5 ans.....	11
Tableau 26 : Hospitalisations et des hospitalisations pour paludisme chez les femmes enceintes.....	11
Tableau 27 : Répartition du nombre d'examens de diagnostic des cas de paludisme par région.....	11
Tableau 28 : Répartition du nombre d'examens de diagnostic des cas de paludisme selon les groupes cibles.....	12
Tableau 29 : Répartition des examens de diagnostic des cas de paludisme selon le statut des FOSA...	12
Tableau 30 : Taux de positivité des examens diagnostiques dans les FOSA par région.....	12
Tableau 31 : Positivité des tests diagnostiques du paludisme selon les groupes cibles.....	13
Tableau 32 : Positivité des tests diagnostiques du paludisme selon le statut des FOSA	13
Tableau 33 : Répartition par région du nombre de cas de paludisme simple traités dans les FOSA.....	13
Tableau 34 : Traitement du paludisme simple selon le statut	14
Tableau 35 Nombre de cas paludisme simple traités chez les enfants de moins de 5 ans	14
Tableau 36 : Nombre de cas paludisme simple traités chez les personnes de 5 ans et plus	15
Tableau 37 : Répartition par région des cas de paludisme simple traités chez les femmes enceintes.....	15
Tableau 38 : Répartition par région du nombre de cas de paludisme grave traités dans les FOSA	16
Tableau 39: Traitement du paludisme grave selon le statut	16
Tableau 40 : Répartition par région des cas de paludisme grave traités chez les moins de 5 ans	16
Tableau 41 : Répartition par région des cas paludisme grave chez les 5 ans et plus traités dans les FOSA	17
Tableau 42 : Répartition par région des cas paludisme grave chez les femmes enceintes traités dans les FOSA	17
Tableau 43: Répartition par région du nombre de cas de paludisme traités gratuitement	18
Tableau 44 : Prise en charge gratuite du paludisme chez les moins de 5 ans selon le statut	18
Tableau 45 : Répartition du nombre de cas de paludisme diagnostiqués en communauté par région ...	18
Tableau 46 : Nombre de cas de paludisme diagnostiqués en communauté par tranche d'âge.....	19
Tableau 47 : Répartition du nombre de cas de paludisme traités en communauté par région	19
Tableau 48 : Répartition du nombre de cas de paludisme traités en communauté par groupes cibles...	19



Tableau 49 : Mortalité due au paludisme dans les formations sanitaires.....	20
Tableau 50 : Répartition par région de la mortalité due au paludisme chez les moins de 5 ans.....	21
Tableau 51 : Répartition par région de la mortalité due au paludisme chez les plus de 5 ans.....	21
Tableau 52 : Répartition par région de la mortalité due au paludisme chez les femmes enceintes	21
Tableau 53 : Importance de la mortalité palustre dans les formations sanitaires par groupes cibles.....	22
Tableau 54 : Indicateurs de morbidité et de mortalité selon les groupes cibles.....	22
Tableau 55 : Consultations prénatales	24
Tableau 56 : Traitement préventif intermittent paludisme en grossesse femmes enceintes	25
Tableau 57 : Synthèse de la CPP	25
Tableau 58 : Synthèse de la vaccination contre le paludisme	25
Tableau 59 : Synthèse de la distribution des MILDA en routine	26
Tableau 60 : Gestion des intrants antipaludiques à la CENAME	26
Tableau 61 : Quantités d'ACT livrées aux régions.....	27
Tableau 62: Quantités de TDR, Artésunate injectable, SP et SPAQ livrés aux régions	27
Tableau 63: Quantités d'ACT distribuées aux formations sanitaires	27
Tableau 64: Quantités de TDR, Artésunate injectable, SP et SPAQ distribués aux FOSA.....	28
Tableau 65: Quantité d'ACT en stock dans les FRPS au 31/12/2024.....	28
Tableau 66: Quantités de TDR, injectables et SP en stock dans les FRPS au 31/12/2024	28
Tableau 67: Proportion des FOSA disposant d'au moins une présentation d'ACT de 1 ^{ère} ligne.....	29
Tableau 68: Proportion des FOSA disposant des 4 présentations d'ACT de 1 ^{ère} ligne.....	29
Tableau 69: Proportion des FOSA disposant de l'artésunate injectable non gratuit	29
Tableau 70 : Proportion des FOSA disposant de l'artésunate injectable gratuit	30
Tableau 71: Proportion des FOSA disposant d'au moins un antipaludique injectable	30
Tableau 72: Proportion des FOSA disposant des tests de diagnostic rapide du paludisme	30
Tableau 73: Proportion des FOSA disposant de la sulfadoxine pyriméthamine (femmes enceintes)	31
Tableau 74 : Proportion des FOSA disposant de la sulfadoxine pyriméthamine (Nourrissons)	31
Tableau 75: Proportion des FOSA disposant des MILDA de routine (femmes enceintes)	31
Tableau 76 : Proportion des FOSA disposant des MILDA de routine (Nourrissons).....	32



Liste des figures

Figure 1 : Evolution de la complétude et de la promptitude des rapports	2
Figure 2 : Répartition géographique de la morbidité proportionnelle et de l'incidence	4
Figure 3 : Evolution annuelle du nombre de cas confirmés et de l'incidence de 2015 à 2024	5
Figure 4 : Evolution mensuelle de la morbidité palustre	5
Figure 5 : Répartition des cas confirmés selon la gravité	5
Figure 6 : Analyse comparative annuelle des indicateurs de morbidité	5
Figure 7 : Evolution mensuelle de la proportion des cas de paludisme grave	9
Figure 8 : Analyse comparative des taux de positivité des TDR et de la microscopie par région	12
Figure 9 : Répartition des cas de paludisme simple traités selon les différentes molécules	14
Figure 10 : Répartition des cas de paludisme grave traités selon les différentes molécules	16
Figure 11 : Répartition géographique de la mortalité proportionnelle et du taux de mortalité	20
Figure 12 : Evolution mensuelle du nombre de décès liés au paludisme	20
Figure 13 : Tendances annuelle du taux de mortalité et de la mortalité proportionnelle	20
Figure 14 : Courbes évolutives mensuelles des données de surveillance	22
Figure 15 : Evolution des cas et de la morbidité liée au paludisme.....	23
Figure 16 : Evolution du taux d'incidence pour 1000 par groupe cible.....	23
Figure 17 : Evolution des décès et de la mortalité proportionnelle du paludisme	24
Figure 18 : Evolution du taux de mortalité pour 100 000 par groupe cible	24

1. Revue de la qualité des données

1.1. Taux de rapportage et de promptitude des données

Tableau 1 : Répartition du nombre de rapports attendus par les formations sanitaires par région et par mois

Unité	Nombre de FOSA	JAN	FEV	MAR	AVR	MAI	JUIN	JUIL	AOÛT	SEPT	OCT	NOV	DEC	TOTAL
Adamaoua	234	230	230	230	230	230	234	234	234	234	234	234	234	2 788
Centre	2 068	2 054	2 054	2 050	2 066	2 066	2 066	2 066	2 066	2 066	2 066	2 066	2 066	24 752
Est	301	301	301	301	301	301	301	301	301	301	301	301	301	3 612
Extrême-Nord	489	489	489	489	489	489	489	489	489	489	489	489	489	5 868
Littoral	1 103	1 103	1 103	1 103	1 103	1 103	1 103	1 103	1 103	1 103	1 097	1 097	1 097	13 218
Nord	345	345	345	345	345	345	345	345	345	345	345	345	345	4 140
Nord-Ouest	425	425	425	425	425	425	425	425	425	425	425	425	425	5 100
Ouest	970	970	970	970	970	970	970	970	970	970	970	970	962	11 632
Sud	319	319	319	319	319	319	319	319	319	319	319	319	319	3 828
Sud-Ouest	375	375	375	375	375	375	375	375	375	375	375	375	362	4 487
Total	6 629	6 611	6 611	6 607	6 623	6 623	6 627	6 627	6 627	6 627	6 621	6 621	6 600	79 425

Tableau 2 : Complétude des rapports des formations sanitaires

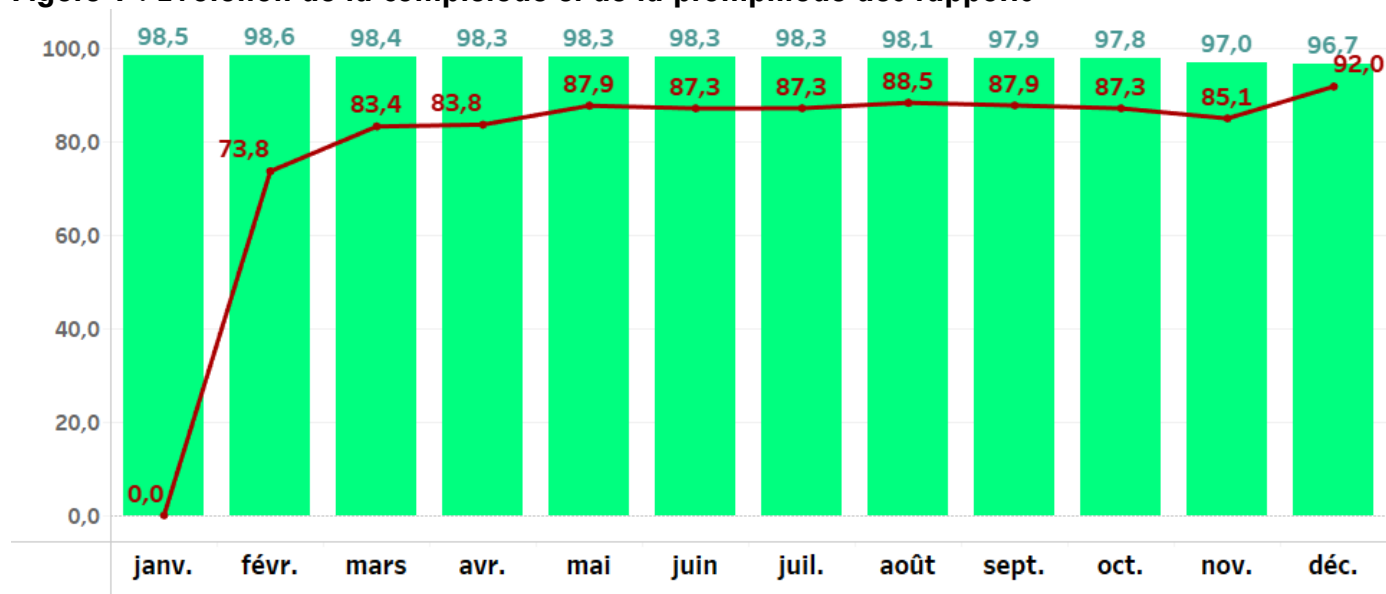
Unité	janv.	févr.	mars	avr.	mai	juin	juil.	août	sept.	oct.	nov.	déc.	Total
Adamaoua	99,1	99,1	99,1	97,4	97,0	99,1	97,0	96,2	96,6	96,2	95,7	95,3	97,3
Centre	99,1	99,4	99,0	98,8	98,9	98,9	99,2	98,8	98,2	98,5	97,5	97,0	98,6
Est	99,3	99,0	99,0	99,0	99,0	99,0	98,7	99,0	98,7	97,7	98,7	96,7	98,6
Extrême-Nord	98,0	98,0	98,0	98,0	98,0	98,0	98,0	98,2	98,2	97,8	98,2	98,6	98,0
Littoral	97,6	97,7	98,0	98,5	97,9	97,9	97,9	97,6	97,9	97,8	97,4	97,5	97,8
Nord	99,7	99,4	99,4	99,4	99,7	99,4	99,4	99,4	99,1	99,4	99,4	99,1	99,4
Nord-Ouest	96,7	96,7	96,5	96,7	96,2	96,0	95,5	95,5	95,1	95,8	94,4	92,7	95,6
Ouest	99,7	99,8	99,7	99,6	99,5	99,6	99,5	99,4	99,5	99,0	97,9	98,5	99,3
Sud	100,0	100,0	99,1	98,7	99,7	99,1	99,7	99,4	99,4	99,1	97,5	97,5	99,1
Sud-Ouest	93,3	93,9	93,3	93,1	92,8	92,5	93,3	92,5	92,5	92,8	89,6	88,7	92,4
Total général	98,5	98,6	98,4	98,3	98,3	98,3	98,3	98,1	97,9	97,8	97,0	96,7	98,0

Tableau 3 : Répartition du nombre de rapports transmis dans les délais par les formations sanitaires par district et par mois

Unité	Nombre de FOSA	JAN	FEV	MAR	AVR	MAI	JUIN	JUIL	AOÛT	SEPT	OCT	NOV	DEC	TOTAL
Adamaoua	234	0	153	230	188	214	205	203	211	202	204	196	209	2 168
Centre	2 068	0	1 492	2 050	1 726	1 857	1 826	1 802	1 829	1 808	1 780	1 703	1 940	19 385
Est	301	0	216	301	266	279	266	272	268	269	265	240	265	2 886
Extrême-Nord	489	0	412	489	444	451	450	456	459	447	453	452	471	4 942
Littoral	1 103	0	809	1 103	937	991	971	956	1 004	1 001	983	1 018	1 026	10 630
Nord	345	0	321	345	333	337	334	332	335	338	338	329	341	3 670
Nord-Ouest	425	0	222	425	298	293	305	305	295	295	293	307	348	3 272
Ouest	970	0	777	970	842	843	876	884	890	914	878	845	890	9 490
Sud	319	0	239	319	274	288	295	292	291	296	291	287	300	3 137
Sud-Ouest	375	0	238	375	242	266	256	284	282	256	294	259	280	2 923
Total	6 629	0	4 879	6 607	5 550	5 819	5 784	5 786	5 864	5 826	5 779	5 636	6 070	62 503

**Tableau 4 : promptitude des rapports des formations sanitaires par région et par mois**

Unité	janv.	févr.	mars	avr.	mai	juin	juil.	août	sept.	oct.	nov.	déc.	Total
Adamaoua	0,0	66,5	79,6	81,7	93,0	87,6	86,8	90,2	86,3	87,2	83,8	89,3	77,8
Centre	0,0	72,6	79,1	83,5	89,9	88,4	87,2	88,5	87,5	86,2	82,4	93,9	78,3
Est	0,0	71,8	93,0	88,4	92,7	88,4	90,4	89,0	89,4	88,0	79,7	88,0	79,9
Extrême-Nord	0,0	84,3	91,4	90,8	92,2	92,0	93,3	93,9	91,4	92,6	92,4	96,3	84,2
Littoral	0,0	73,3	84,7	85,0	89,8	88,0	86,7	91,0	90,8	89,6	92,8	93,5	80,4
Nord	0,0	93,0	96,2	96,5	97,7	96,8	96,2	97,1	98,0	98,0	95,4	98,8	88,6
Nord-Ouest	0,0	52,2	73,2	70,1	68,9	71,8	71,8	69,4	69,4	68,9	72,2	81,9	64,2
Ouest	0,0	80,1	87,7	86,8	86,9	90,3	91,1	91,8	94,2	90,5	87,1	92,5	81,6
Sud	0,0	74,9	89,0	85,9	90,3	92,5	91,5	91,2	92,8	91,2	90,0	94,0	81,9
Sud-Ouest	0,0	63,5	70,9	64,5	70,9	68,3	75,7	75,2	68,3	78,4	69,1	77,3	65,1
Total général	0,0	73,8	83,4	83,8	87,9	87,3	87,3	88,5	87,9	87,3	85,1	92,0	78,7

Figure 1 : Evolution de la complétude et de la promptitude des rapports

1.2. Complétude des données

Tableau 5 : Complétude des variables cliniques

Unité	Taux de rapportage	Au moins une valeur	Consultations	Cas suspects	Cas simples confirmés	Cas graves confirmés	Cas simples traités	Cas graves traités	Décès toutes causes	Décès de paludisme	Visites de CPN	Doses de TPI
Adamaoua	97,3	94,7	93,8	92,9	92,0	89,4	89,5	89,1	60,9	58,4	86,7	80,6
Centre	98,6	90,6	89,0	88,0	85,3	80,8	80,7	80,4	49,4	48,5	81,3	78,7
Est	98,6	97,2	96,2	96,0	95,0	92,0	92,5	92,7	66,4	64,9	92,6	89,1
Extrême-Nord	98,0	94,8	94,1	93,8	93,1	92,0	92,1	91,6	78,1	76,9	91,0	90,0
Littoral	97,8	89,0	87,3	86,0	82,5	81,6	79,4	81,5	48,0	46,7	80,9	79,2
Nord	99,4	94,6	94,1	93,9	93,0	89,3	89,1	89,3	64,0	62,1	90,9	88,3
Nord-Ouest	95,6	90,2	87,5	86,5	81,9	79,1	77,1	77,7	50,3	47,3	85,1	83,0
Ouest	99,3	93,8	92,4	91,0	84,0	82,8	79,7	82,3	50,8	49,4	86,9	84,9
Sud	99,1	92,0	89,6	88,8	86,0	73,5	78,0	74,9	47,8	45,7	84,3	83,3
Sud-Ouest	92,4	73,1	72,1	71,5	71,0	67,3	68,8	68,2	49,9	48,7	68,9	68,2
Total général	98,0	90,8	89,3	88,4	85,3	82,1	81,4	81,9	53,4	52,0	83,6	81,5

**Tableau 6 : Complétude des données de consommation des intrants antipaludiques**

Unité	Taux de rapportage	Complétude intrants	ASAQ	AL	Artesunate	Artemether	Quinine	TDR	SP	MILDA
Adamaoua	97,3	84,5	84,2	84,1	83,4	86,5	85,8	86,6	85,0	84,0
Centre	98,6	82,7	81,6	82,6	83,1	84,7	83,6	84,8	83,8	81,7
Est	98,6	89,3	88,8	88,9	88,5	92,3	91,3	92,1	90,7	87,3
Extrême-Nord	98,0	90,3	89,1	91,6	90,4	89,9	89,9	91,5	90,8	89,3
Littoral	97,8	75,9	73,3	75,7	76,7	79,8	78,3	78,9	78,8	74,7
Nord	99,4	88,8	86,2	91,0	89,1	89,3	89,9	90,7	89,8	87,5
Nord-Ouest	95,6	75,4	72,7	75,4	75,3	78,5	76,2	78,8	77,8	76,1
Ouest	99,3	83,3	82,2	83,2	82,8	85,4	84,1	86,0	85,0	82,1
Sud	99,1	75,3	74,2	75,0	74,6	79,9	76,2	81,2	78,0	71,8
Sud-Ouest	92,4	64,5	64,0	64,7	64,6	64,5	63,6	66,2	65,5	63,8
Total général	98,0	81,0	79,6	81,1	81,2	83,2	82,0	83,6	82,7	79,9

Tableau 7 : Complétude des données des stocks d'intrants antipaludiques en fin du mois

Unité	Taux de rapportage	Complétude intrants	ASAQ	AL	Artesunate	Artemether	Quinine	TDR	SP	MILDA
Adamaoua	97,3	84,6	84,6	84,2	83,5	86,2	86,0	86,5	84,8	83,7
Centre	98,6	82,9	81,9	82,8	83,2	85,1	84,4	84,7	83,8	81,7
Est	98,6	89,4	89,1	89,1	88,6	92,4	92,3	92,1	90,4	87,1
Extrême-Nord	98,0	90,2	89,0	91,7	90,3	90,3	90,2	91,3	90,7	88,9
Littoral	97,8	76,6	74,3	76,3	76,8	80,9	79,7	78,9	79,2	75,7
Nord	99,4	88,7	86,1	91,0	89,1	89,3	90,1	90,5	89,7	86,3
Nord-Ouest	95,6	76,1	73,5	76,4	76,3	79,6	78,1	78,2	77,3	76,3
Ouest	99,3	83,6	82,7	83,6	83,1	85,8	85,1	86,0	84,9	82,2
Sud	99,1	76,6	76,1	76,4	75,7	81,6	79,0	80,6	78,3	72,5
Sud-Ouest	92,3	65,3	65,6	65,5	65,1	65,6	65,5	65,9	65,6	64,0
Total général	98,0	81,4	80,2	81,6	81,4	83,9	83,1	83,4	82,7	80,1

Tableau 8 : Complétude des données sur le nombre de jours de rupture de stock

Unité	Taux de rapportage	Complétude intrants	ASAQ	AL	Artesunate	Artemether	Quinine	TDR	SP	MILDA
Adamaoua	97,2	85,1	85,7	85,6	85,2	85,0	84,8	84,5	84,4	83,4
Centre	98,6	83,9	84,2	84,1	84,1	84,2	84,1	84,0	83,9	82,6
Est	98,6	90,0	91,0	90,7	90,1	89,2	89,0	88,8	89,0	88,6
Extrême-Nord	98,0	90,0	90,1	90,5	89,9	89,9	89,7	90,2	89,7	88,8
Littoral	97,7	78,4	79,8	79,1	78,4	77,6	77,9	77,4	76,8	75,7
Nord	99,4	88,5	87,9	89,8	89,0	88,4	88,8	88,9	88,5	86,5
Nord-Ouest	95,3	77,4	78,8	78,2	77,4	77,3	77,2	75,8	75,9	74,8
Ouest	99,3	85,2	85,9	85,5	85,1	85,3	85,2	85,1	85,0	83,7
Sud	99,0	76,2	77,2	76,2	76,2	76,3	75,5	75,6	75,0	75,2
Sud-Ouest	92,0	64,4	65,2	65,0	64,4	64,4	64,1	63,5	63,4	63,1
Total général	97,9	82,4	83,0	82,8	82,5	82,3	82,2	82,0	81,8	80,7

1.3.Cohérence interne des données

2. Morbidité palustre en consultation au Cameroun

2.1. Morbidité palustre dans la population générale

Tableau 9 : Répartition du nombre de cas de paludisme par région

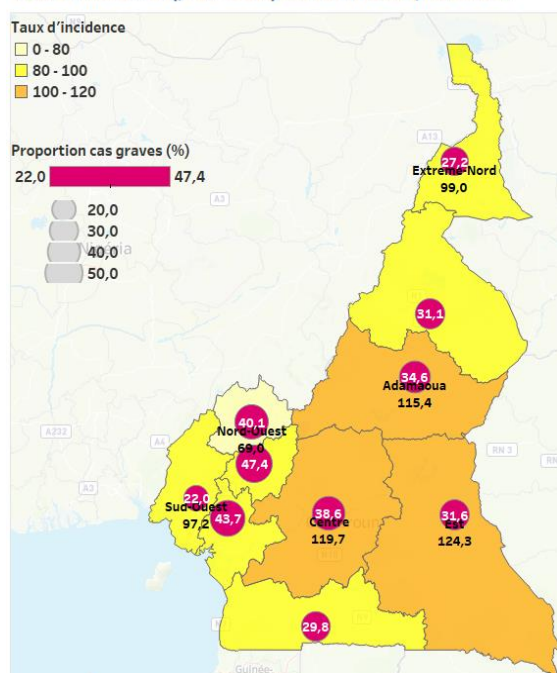
Unité	Consultations toutes causes	Cas suspects de paludisme simple	Cas suspects de paludisme grave	Cas suspects de paludisme	Cas suspects de paludisme testes	Cas de paludisme simple confirmés	Cas de paludisme grave confirmés	Cas de paludisme confirmés
Adamaoua	523 032	214 906	80 597	295 503	281 265	121 377	64 143	185 520
Centre	2 272 332	632 083	281 454	913 537	868 907	397 706	250 164	647 870
Est	567 581	226 992	79 767	306 759	291 449	137 891	63 645	201 536
Extrême-Nord	1 808 631	829 478	206 355	1 035 833	1 012 196	395 229	147 563	542 792
Littoral	1 959 529	476 824	226 631	703 455	668 254	237 362	184 158	421 520
Nord	839 515	430 929	130 816	561 745	536 545	228 091	102 883	330 974
Nord-Ouest	971 338	243 753	59 564	303 317	285 280	81 145	54 240	135 385
Ouest	827 451	241 274	131 033	372 307	358 778	111 086	100 065	211 151
Sud	314 845	108 072	31 462	139 534	133 472	60 671	25 720	86 391
Sud-Ouest	933 929	302 068	51 997	354 065	329 727	156 692	44 301	200 993
Total	11 018 183	3 706 379	1 279 676	4 986 055	4 765 873	1 927 250	1 036 882	2 964 132

Tableau 10 : Morbidité proportionnelle et incidence du paludisme par région

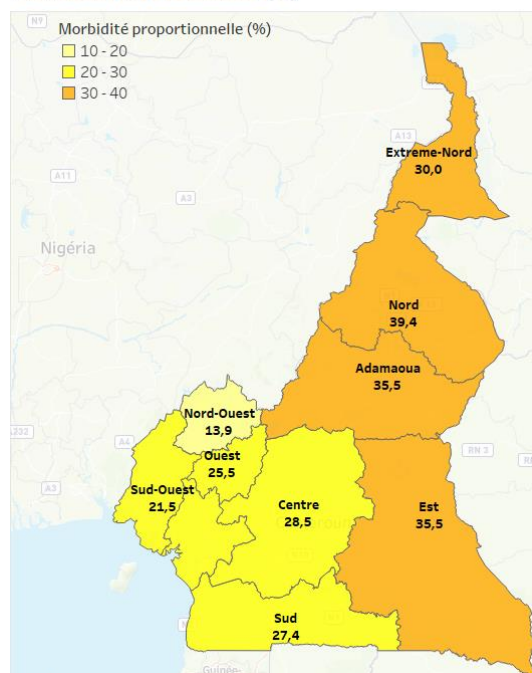
Unité	Population totale	Consultations pour maladie	Cas confirmés	Morbidité proportionnelle (%)	Taux d'incidence pour 1000 habitants
Adamaoua	1 608 269	523 032	185 520	35,5	115,4
Centre	5 410 601	2 272 332	647 870	28,5	119,7
Est	1 621 023	567 581	201 536	35,5	124,3
Extrême-Nord	5 483 159	1 808 631	542 792	30,0	99,0
Littoral	4 578 343	1 959 529	421 520	21,5	92,1
Nord	3 318 805	839 515	330 974	39,4	99,7
Nord-Ouest	1 963 116	971 338	135 385	13,9	69,0
Ouest	2 407 488	827 451	211 151	25,5	87,7
Sud	1 031 818	314 845	86 391	27,4	83,7
Sud-Ouest	2 068 686	933 929	200 993	21,5	97,2
Total	29 491 308	11 018 183	2 964 132	26,9	100,5

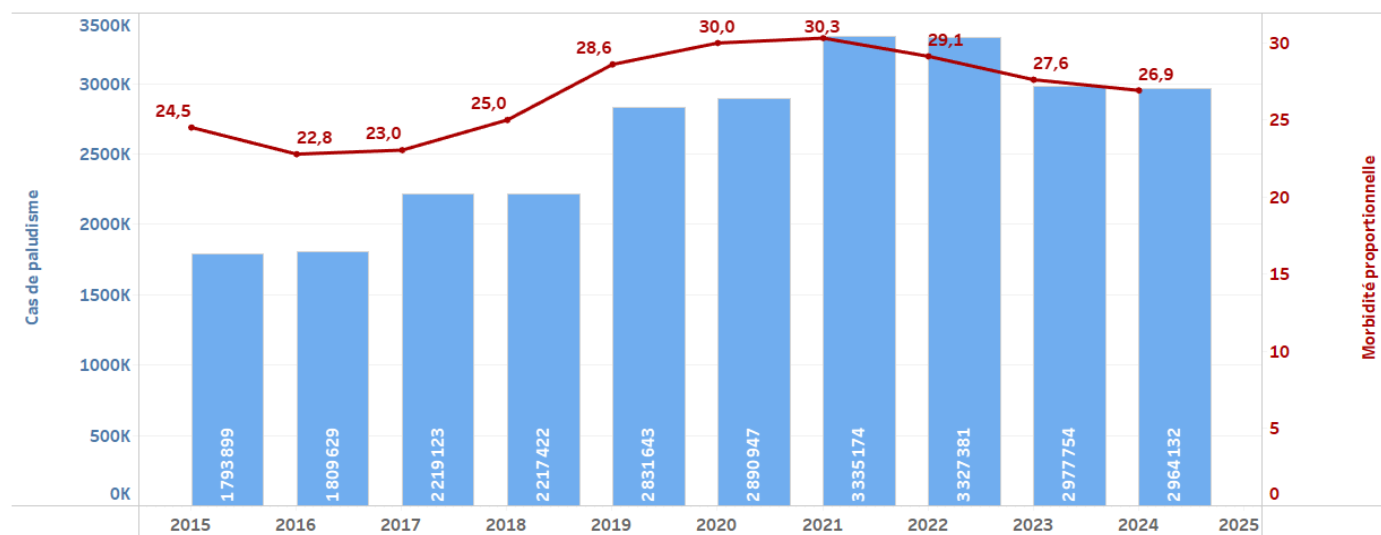
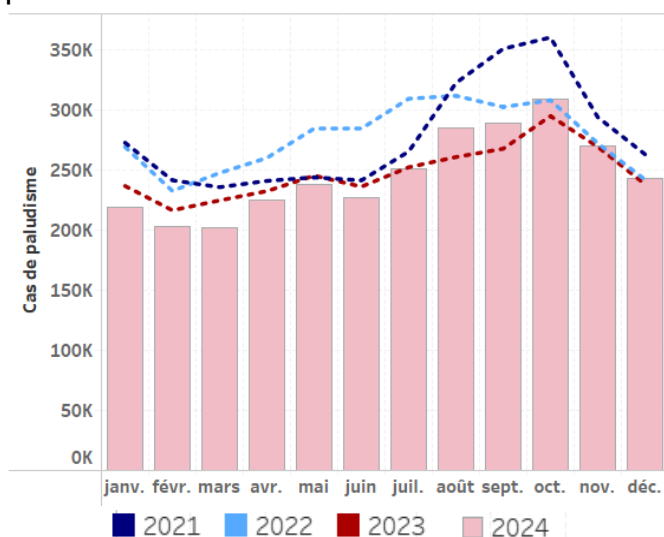
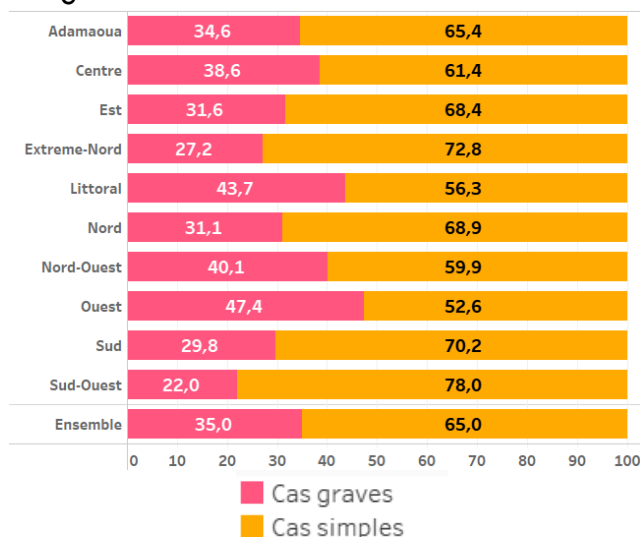
Figure 2 : Répartition géographique de la morbidité proportionnelle et de l'incidence

Taux d'incidence (pour 1000) et sévérité du paludisme



Morbidité proportionnelle (%)



**Figure 3: Evolution annuelle du nombre de cas confirmés et de l'incidence de 2015 à 2024****Figure 4 : Evolution mensuelle de la morbidité palustre****Figure 5: Répartition des cas confirmés selon la gravité****Figure 6 : Analyse comparative annuelle des indicateurs de morbidité**

	2020	2021	2022	2023	2024	Variation (%)	Tendance
Population totale	26 052 006	26 954 570	27 686 430	28 428 596	29 491 308	3,7	
Consultations toutes causes	9 645 148	11 011 486	11 430 430	10 790 850	11 018 183	2,1	
Cas de paludisme confirmés	2 890 947	3 335 174	3 327 381	2 977 754	2 964 132	-0,5	
Taux d'incidence (Pour 1000 hbts)	111,0	123,7	120,2	104,7	100,5	-4,0	
Morbidity proportionnelle (%)	30,0	30,3	29,1	27,6	26,9	-2,5	
Proportion des cas graves (%)	45,0	42,3	38,0	34,4	35,0	1,7	

**Tableau 11 : Répartition du nombre de cas de paludisme et les cas présumés**

Unité	Cas de paludisme simple confirmes	Cas de paludisme grave confirmes	Cas de paludisme confirmes	Cas de paludisme simple presumes	Cas de paludisme grave presumes	Cas de paludisme presumes	Cas de paludisme confirmes et presumes
Adamaoua	121 377	64 143	185 520	1 565	1 019	2 584	188 104
Centre	397 706	250 164	647 870	8 186	2 521	10 707	658 577
Est	137 891	63 645	201 536	2 622	1 669	4 291	205 827
Extrême-Nord	395 229	147 563	542 792	4 809	832	5 641	548 433
Littoral	237 362	184 158	421 520	7 181	4 112	11 293	432 813
Nord	228 091	102 883	330 974	1 859	815	2 674	333 648
Nord-Ouest	81 145	54 240	135 385	1 020	581	1 601	136 986
Ouest	111 086	100 065	211 151	1 121	592	1 713	212 864
Sud	60 671	25 720	86 391	903	288	1 191	87 582
Sud-Ouest	156 692	44 301	200 993	1 681	783	2 464	203 457
Total	1 927 250	1 036 882	2 964 132	30 947	13 212	44 159	3 008 291

2.2.Morbidité palustre chez les enfants de moins de 5 ans

Tableau 12 : Morbidité proportionnelle et incidence hospitalière du paludisme chez les moins de 5 ans

Unité	Population (< 5 ans)	Consultations pour maladie (< 5 ans)	Cas suspects de paludisme (< 5 ans)	Cas de paludisme confirmes (< 5 ans)	Morbidite proportionnelle (< 5 ans)	Taux d'incidence pour 1000 (< 5 ans)
Adamaoua	272 644	140 166	103 986	70 765	50,5	259,6
Centre	717 058	524 773	286 281	206 770	39,4	288,4
Est	243 036	195 638	125 264	86 665	44,3	356,6
Extrême-Nord	1 075 155	719 361	451 217	236 905	32,9	220,3
Littoral	560 235	376 703	191 281	112 694	29,9	201,2
Nord	608 935	321 851	250 863	152 871	47,5	251,0
Nord-Ouest	297 632	167 677	77 805	36 331	21,7	122,1
Ouest	451 732	160 892	102 755	63 041	39,2	139,6
Sud	140 691	79 656	49 039	31 823	40,0	226,2
Sud-Ouest	280 327	206 403	108 203	66 354	32,1	236,7
Total	4 647 445	2 893 120	1 746 694	1 064 219	36,8	229,0

Tableau 13 : Répartition du nombre de cas de paludisme et les cas présumés chez les moins 5 ans

Unité	Cas paludisme simple confirmes (< 5 ans)	Cas paludisme grave confirmes (< 5 ans)	Cas de paludisme confirmes (< 5 ans)	Cas paludisme simple presumes (< 5 ans)	Cas paludisme grave presumes (< 5 ans)	Cas paludisme presumes (< 5 ans)	Cas paludisme confirmes et presumes (< 5 ans)
Adamaoua	47 853	22 912	70 765	460	268	728	71 493
Centre	130 573	76 197	206 770	2 319	791	3 110	209 880
Est	62 015	24 650	86 665	997	615	1 612	88 277
Extrême-Nord	172 667	64 238	236 905	1 187	365	1 552	238 457
Littoral	65 279	47 415	112 694	2 198	1 157	3 355	116 049
Nord	106 264	46 607	152 871	734	296	1 030	153 901
Nord-Ouest	22 254	14 077	36 331	188	121	309	36 640
Ouest	35 455	27 586	63 041	250	145	395	63 436
Sud	21 922	9 901	31 823	330	83	413	32 236
Sud-Ouest	53 407	12 947	66 354	364	175	539	66 893
Total	717 689	346 530	1 064 219	9 027	4 016	13 043	1 077 262



2.3. Morbidité palustre chez les personnes de 5 ans et plus

Tableau 14 : Incidence et morbidité proportionnelle du paludisme chez les personnes de 5 ans et plus

Unité	Population (> 5 ans femmes enceintes exclues)	Consultations pour maladie (> 5 ans)	Cas suspects de paludisme (> 5 ans)	Cas de paludisme confirmé (> 5 ans)	Morbidité proportionnelle (%) (> 5 ans)	Taux d'incidence pour 1000 (> 5 ans)
Adamaoua	1 268 958	317 018	162 118	98 229	31,0	77,4
Centre	4 529 456	1 528 142	565 540	402 380	26,3	88,8
Est	1 319 840	320 146	157 478	100 579	31,4	76,2
Extrême-Nord	4 146 841	931 047	507 944	267 343	28,7	64,5
Littoral	3 896 348	1 425 716	469 593	287 023	20,1	73,7
Nord	2 559 065	436 857	260 949	150 463	34,4	58,8
Nord-Ouest	1 597 649	758 583	211 701	93 355	12,3	58,4
Ouest	1 856 677	599 010	242 117	134 456	22,4	72,4
Sud	858 100	206 246	81 112	49 201	23,9	57,3
Sud-Ouest	1 721 037	669 556	230 302	127 445	19,0	74,1
Total	23 753 971	7 192 321	2 888 854	1 710 474	23,8	72,0

Tableau 15 : Cas de paludisme confirmés et présumés chez les 5 ans et plus femmes enceintes exclues

Unité	Cas paludisme simple confirmés (> 5 ans)	Cas paludisme grave confirmés (> 5 ans)	Cas de paludisme confirmé (> 5 ans)	Cas paludisme simple présumés (> 5 ans)	Cas paludisme grave présumés (> 5 ans)	Cas paludisme présumés (> 5 ans)	Cas paludisme confirmés et présumés (> 5 ans)
Adamaoua	65 926	32 303	98 229	1 009	657	1 666	99 895
Centre	249 767	152 613	402 380	5 478	1 500	6 978	409 358
Est	69 364	31 215	100 579	1 469	909	2 378	102 957
Extrême-Nord	203 107	64 236	267 343	3 387	405	3 792	271 135
Littoral	163 747	123 276	287 023	4 676	2 665	7 341	294 364
Nord	109 145	41 318	150 463	947	402	1 349	151 812
Nord-Ouest	57 234	36 121	93 355	783	424	1 207	94 562
Ouest	71 536	62 920	134 456	834	408	1 242	135 698
Sud	35 884	13 317	49 201	523	186	709	49 910
Sud-Ouest	100 343	27 102	127 445	1 206	572	1 778	129 223
Total	1 126 053	584 421	1 710 474	20 312	8 128	28 440	1 738 914

2.4. Morbidité palustre chez les femmes enceintes

Tableau 16 : Incidence et morbidité proportionnelle du paludisme chez les femmes enceintes

Unité	Population (Femmes enceintes)	Consultations pour maladie (Femmes enceintes)	Cas suspects de paludisme (Femmes enceintes)	Cas de paludisme confirmés (Femmes enceintes)	Morbidité proportionnelle (%) (Femmes enceintes)	Taux d'incidence pour 1000 (Femmes enceintes)
Adamaoua	66 667	63 903	29 413	16 526	25,9	247,9
Centre	164 087	217 187	61 774	38 720	17,8	236,0
Est	58 147	51 486	24 027	14 292	27,8	245,8
Extrême-Nord	261 163	147 358	77 250	38 544	26,2	147,6
Littoral	121 760	156 089	42 625	21 803	14,0	179,1
Nord	150 805	76 777	49 978	27 640	36,0	183,3
Nord-Ouest	67 835	43 995	13 840	5 699	13,0	84,0
Ouest	99 079	66 527	27 622	13 654	20,5	137,8
Sud	33 027	28 515	9 395	5 367	18,8	162,5
Sud-Ouest	67 322	43 737	20 416	7 194	16,4	106,9
Total	1 089 892	895 574	356 340	189 439	21,2	173,8

**Tableau 17 : Cas de paludisme confirmés et présumés chez les femmes enceintes**

Unité	Cas paludisme simple confirmés (Femmes enceintes)	Cas paludisme grave confirmés (Femmes enceintes)	Cas de paludisme confirmés (Femmes enceintes)	Cas paludisme simple présumés (Femmes enceintes)	Cas paludisme grave présumés (Femmes enceintes)	Cas paludisme présumés (Femmes enceintes)	Cas paludisme confirmés et présumés (Femmes enceintes)
Adamaoua	7 598	8 928	16 526	96	94	190	16 716
Centre	17 366	21 354	38 720	389	230	619	39 339
Est	6 512	7 780	14 292	156	145	301	14 593
Extrême-Nord	19 455	19 089	38 544	235	62	297	38 841
Littoral	8 336	13 467	21 803	307	290	597	22 400
Nord	12 682	14 958	27 640	178	117	295	27 935
Nord-Ouest	1 657	4 042	5 699	49	36	85	5 784
Ouest	4 095	9 559	13 654	37	39	76	13 730
Sud	2 865	2 502	5 367	50	19	69	5 436
Sud-Ouest	2 942	4 252	7 194	111	36	147	7 341
Total	83 508	105 931	189 439	1 608	1 068	2 676	192 115

3. Sévérité du paludisme

3.1. Sévérité du paludisme dans la population générale par région

Tableau 18 : Répartition des cas suspects et confirmés de paludisme selon la sévérité et la région

Unité	Cas suspects de paludisme simple	Cas suspects de paludisme grave	Proportion de cas graves chez les cas suspects (%)	Cas de paludisme simple confirmés	Cas de paludisme grave confirmés	Proportion de cas graves chez les cas confirmés (%)
Adamaoua	200 613	94 890	32,1	121 377	64 143	34,6
Centre	566 171	347 366	38,0	397 706	250 164	38,6
Est	202 274	104 485	34,1	137 891	63 645	31,6
Extrême-Nord	809 281	226 552	21,9	395 229	147 563	27,2
Littoral	430 927	272 528	38,7	237 362	184 158	43,7
Nord	414 874	146 871	26,1	228 091	102 883	31,1
Nord-Ouest	203 855	99 462	32,8	81 145	54 240	40,1
Ouest	217 690	154 617	41,5	111 086	100 065	47,4
Sud	98 295	41 239	29,6	60 671	25 720	29,8
Sud-Ouest	270 634	83 431	23,6	156 692	44 301	22,0
Total	3 414 614	1 571 441	31,5	1 927 250	1 036 882	35,0

3.2. Sévérité du paludisme selon le groupe cible, le statut et le groupe des FOSEA

Tableau 19 : Répartition des cas suspects et confirmés de paludisme selon la sévérité et la population cible

Groupe cible	Cas suspects de paludisme			Cas de paludisme confirmés		
	Cas suspects de paludisme simple	Cas suspects de paludisme grave	Proportion de cas graves chez les cas suspects	Cas de paludisme simple confirmés	Cas de paludisme grave confirmés	Proportion de cas de grave chez les cas confirmés
Moins de 5 ans	1 243 045	503 649	28,8	717 689	346 530	32,6
5 ans et plus	1 984 373	904 481	31,3	1 126 053	584 421	34,2
Femmes enceintes	187 196	163 311	46,6	83 508	105 931	55,9
Cameroun	3 414 614	1 571 441	31,5	1 927 250	1 036 882	35,0

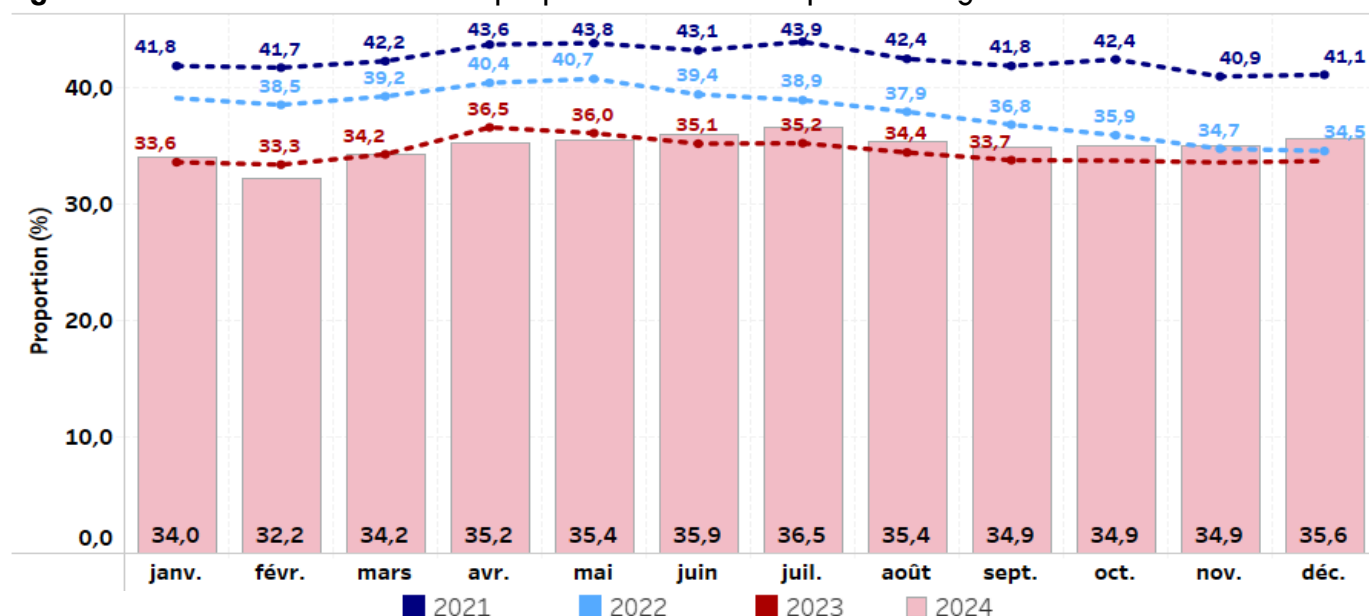
**Tableau 20** : Répartition des cas suspects et confirmés de paludisme selon la sévérité et le statut de FOSA

Statut	Cas suspects de paludisme			Cas de paludisme confirmés		
	Cas suspects de paludisme simple	Cas suspects de paludisme grave	Proportion de cas graves chez les cas suspects	Cas de paludisme simple confirmés	Cas de paludisme grave confirmés	Proportion de cas de grave chez les cas confirmés
Public	1 446 907	839 373	36,7	695 826	540 548	43,7
Privé confessionnel	516 401	280 629	35,2	224 181	165 496	42,5
Privé lucratif	597 980	451 439	43,0	380 472	330 838	46,5
Ensemble des FOSA	2 561 288	1 571 441	38,0	1 300 479	1 036 882	44,4
Communauté	853 326			626 771		
Cameroun	3 414 614	1 571 441	31,5	1 927 250	1 036 882	35,0

Tableau 21 : Répartition des cas suspects et confirmés de paludisme selon la catégorie de FOSA

Catégorie	Cas suspects de paludisme			Cas de paludisme confirmés		
	Cas suspects de paludisme simple	Cas suspects de paludisme grave	Proportion de cas graves chez les cas suspects	Cas de paludisme simple confirmés	Cas de paludisme grave confirmés	Proportion de cas de grave chez les cas confirmés
Hôpitaux Généraux	3 501	1 902	35,2	372	771	67,5
Hôpitaux Centraux	7 950	8 303	51,1	4 023	3 215	44,4
Hôpitaux Régionaux	58 800	41 705	41,5	13 867	16 021	53,6
Hôpitaux de District	370 665	240 320	39,3	153 902	130 712	45,9
CMA	339 638	227 602	40,1	173 077	137 291	44,2
CSI	1 780 734	1 051 609	37,1	955 238	748 872	43,9
Ensemble des FOSA	2 561 288	1 571 441	38,0	1 300 479	1 036 882	44,4
Communauté	853 326			626 771		
Cameroun	3 414 614	1 571 441	31,5	1 927 250	1 036 882	35,0

3.3. Evolution comparative de la proportion des cas graves

Figure 7: Evolution mensuelle de la proportion des cas de paludisme grave

**Tableau 22** : Variation de la proportion des cas de paludisme grave par région entre 2023 et 2024

Région	Cas suspects			Cas confirmés		
	2023	2024	Variation	2023	2024	Variation
ADAMAOUA	36,8	32,1	-4,6	33,4	34,6	1,2
CENTRE	41,1	38,0	-3,0	38,3	38,6	0,3
EST	35,9	34,1	-1,8	31,6	31,6	0,0
EXTREME NORD	24,7	21,9	-2,8	28,8	27,2	-1,6
LITTORAL	44,8	38,7	-6,1	45,2	43,7	-1,5
NORD	26,5	26,1	-0,3	29,5	31,1	1,6
NORD OUEST	31,0	32,8	1,8	37,1	40,1	3,0
OUEST	39,6	41,5	1,9	45,6	47,4	1,8
SUD	30,7	29,6	-1,1	27,6	29,8	2,2
SUD OUEST	23,5	23,6	0,0	20,6	22,0	1,4
CAMEROUN	33,6	31,5	-2,1	34,4	35,0	0,6

4. Morbidité palustre en hospitalisation au Cameroun

4.1. Morbidité palustre en hospitalisation dans la population générale

Tableau 23 : Répartition des hospitalisations et des hospitalisations pour paludisme par région

Unité	Population totale	Hospitalisations pour maladie	Hospitalisations pour paludisme grave confirme	Proportion des cas de paludisme en hospitalisation (%)	Hospitalisations liées au paludisme pour 10000 personnes
Adamaoua	1 608 269	128 766	64 143	49,8	398,8
Centre	5 410 601	457 433	250 164	54,7	462,4
Est	1 621 023	131 024	63 645	48,6	392,6
Extrême-Nord	5 483 159	281 749	147 563	52,4	269,1
Littoral	4 578 343	401 511	184 158	45,9	402,2
Nord	3 318 805	164 949	102 883	62,4	310,0
Nord-Ouest	1 963 116	154 402	54 240	35,1	276,3
Ouest	2 407 488	237 424	100 065	42,1	415,6
Sud	1 031 818	62 203	25 720	41,3	249,3
Sud-Ouest	2 068 686	115 078	44 301	38,5	214,2
Total	29 491 308	2 134 539	1 036 882	48,6	351,6

4.2. Morbidité palustre en hospitalisation chez les enfants de moins de 5 ans

Tableau 24 : Hospitalisations et hospitalisations pour paludisme chez les moins de 5 ans

Unité	Population (< 5 ans)	Hospitalisations pour maladie (< 5 ans)	Hospitalisations pour paludisme grave confirme (< 5 ans)	Proportion des cas de paludisme en hospitalisation (%) (< 5 ans)	Hospitalisations liées au paludisme pour 10000 personnes (< 5 ans)
Adamaoua	272 644	36 721	22 912	62,4	840,4
Centre	717 058	127 212	76 197	59,9	1 062,6
Est	243 036	43 483	24 650	56,7	1 014,3
Extrême-N.	1 075 155	113 236	64 238	56,7	597,5
Littoral	560 235	92 939	47 415	51,0	846,3
Nord	608 935	65 618	46 607	71,0	765,4
Nord-Ouest	297 632	32 574	14 077	43,2	473,0
Ouest	451 732	54 535	27 586	50,6	610,7
Sud	140 691	18 348	9 901	54,0	703,7
Sud-Ouest	280 327	28 864	12 947	44,9	461,9
Total	4 647 445	613 530	346 530	56,5	745,6



4.3. Morbidité palustre en hospitalisation chez les personnes 5 ans et plus

Tableau 25 : Hospitalisations et des hospitalisations pour paludisme chez les plus de 5 ans

Unité	Population (> 5 ans femmes enceintes exclues)	Hospitalisations pour maladie (> 5 ans)	Hospitalisations pour paludisme grave confirme (> 5 ans)	Proportion des cas de paludisme en hospitalisation (%) (> 5 ans)	Hospitalisations liées au paludisme pour 10000 personnes (> 5 ans)
Adamaoua	1 268 958	71 632	32 303	45,1	254,6
Centre	4 529 456	286 120	152 613	53,3	336,9
Est	1 319 840	70 990	31 215	44,0	236,5
Extrême-Nord	4 146 841	129 947	64 236	49,4	154,9
Littoral	3 896 348	269 456	123 276	45,7	316,4
Nord	2 559 065	75 326	41 318	54,9	161,5
Nord-Ouest	1 597 649	108 760	36 121	33,2	226,1
Ouest	1 856 677	161 803	62 920	38,9	338,9
Sud	858 100	36 570	13 317	36,4	155,2
Sud-Ouest	1 721 037	74 320	27 102	36,5	157,5
Total	23 753 971	1 284 924	584 421	45,5	246,0

4.4. Morbidité palustre en hospitalisation chez les femmes enceintes

Tableau 26 : Hospitalisations et des hospitalisations pour paludisme chez les femmes enceintes

Unité	Population (Femmes enceintes)	Hospitalisations pour maladie (Femmes enceintes)	Hospitalisations pour paludisme grave confirme (Femmes enceintes)	Proportion des cas de paludisme en hospitalisation (%) (Femmes enceintes)	Hospitalisations liées au paludisme pour 10000 personnes (Femmes enceintes)
Adamaoua	66 667	20 413	8 928	43,7	1 339,2
Centre	164 087	44 101	21 354	48,4	1 301,4
Est	58 147	16 551	7 780	47,0	1 338,0
Extrême-Nord	261 163	38 566	19 089	49,5	730,9
Littoral	121 760	39 116	13 467	34,4	1 106,0
Nord	150 805	24 005	14 958	62,3	991,9
Nord-Ouest	67 835	13 068	4 042	30,9	595,9
Ouest	99 079	21 086	9 559	45,3	964,8
Sud	33 027	7 285	2 502	34,3	757,6
Sud-Ouest	67 322	11 894	4 252	35,7	631,6
Total	1 089 892	236 085	105 931	44,9	971,9

5. Prise en charge du paludisme

5.1. Diagnostic du paludisme

Tableau 27 : Répartition du nombre d'examens de diagnostic des cas de paludisme par région

Unité	Cas suspects de paludisme simple	Cas suspects de paludisme grave	Cas suspects de paludisme	Cas suspects testés par TDR	Cas suspects testés par microscopie	Cas suspects testés	Part du TDR dans le diagnostic	Pourcentage de cas suspects testés
Adamaoua	200 613	94 890	295 503	199 935	81 330	281 265	71,1	95,2
Centre	566 171	347 366	913 537	589 602	279 305	868 907	67,9	95,1
Est	202 274	104 485	306 759	230 344	61 105	291 449	79,0	95,0
Extrême-Nord	809 281	226 552	1 035 833	917 999	94 197	1 012 196	90,7	97,7
Littoral	430 927	272 528	703 455	377 074	291 180	668 254	56,4	95,0
Nord	414 874	146 871	561 745	470 882	65 663	536 545	87,8	95,5
Nord-Ouest	203 855	99 462	303 317	233 950	51 330	285 280	82,0	94,1
Ouest	217 690	154 617	372 307	276 048	82 730	358 778	76,9	96,4
Sud	98 295	41 239	139 534	101 137	32 335	133 472	75,8	95,7
Sud-Ouest	270 634	83 431	354 065	256 692	73 035	329 727	77,8	93,1
Total général	3 414 614	1 571 441	4 986 055	3 653 663	1 112 210	4 765 873	76,7	95,6

Tableau 28 : Répartition du nombre d'examens de diagnostic des cas de paludisme selon les groupes cibles

Groupe	Nombre de cas suspects de paludisme	Nombre de cas suspects testés par TDR	Nombre de cas suspects testés par microscopie	Contribution du TDR dans le diagnostic	Pourcentage de cas suspects testés
Moins de 5 ans	1 746 694	1 402 454	275 710	83,6%	96,1%
Personnes de 5 ans et plus	2 888 854	2 016 402	738 897	73,2%	95,4%
Femmes enceintes	350 507	234 807	97 603	70,6%	94,8%
Total	4 986 055	3 653 663	1 112 210	76,7%	95,6%

Tableau 29 : Répartition des examens de diagnostic des cas de paludisme selon le statut des FOSA

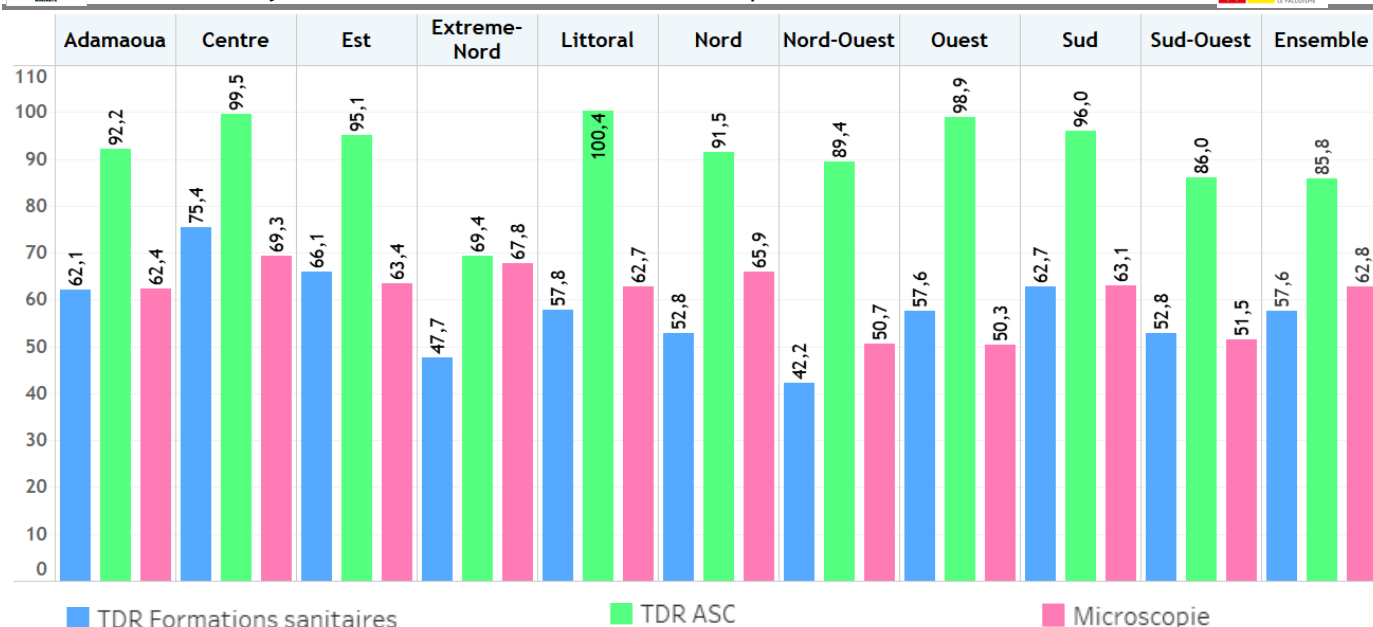
Statut de FOSA	Nombre de cas suspects de paludisme	Nombre de cas suspects testés par TDR	Nombre de cas suspects testés par microscopie	Contribution du TDR dans le diagnostic	Pourcentage de cas suspects testés
Public	2 286 280	1 753 960	441 519	79,9%	96,0%
Privé confessionnel	797 030	438 363	320 596	57,8%	95,2%
Privé lucratif	1 049 419	655 167	350 095	65,2%	95,8%
Ensemble des FOSA	4 132 729	2 847 490	1 112 210	71,9%	95,8%
Communaute	853 326	806 173	0	100,0%	94,5%
Total	4 986 055	3 653 663	1 112 210	76,7%	95,6%

5.2. Positivité des tests et confirmation des cas de paludisme

Tableau 30 : Taux de positivité des examens diagnostiques dans les FOSA par région

Unité	Cas suspects testés par TDR	Cas confirmés par TDR	Taux de positivité TDR (%)	Cas suspects testés par microscopie	Cas confirmés par microscopie	Taux de positivité microscopie (%)	Cas suspects testés par TDR ou microscopie	Cas confirmés par TDR ou microscopie	Taux de positivité des tests
Adamaoua	199 935	137 828	68,9	81 330	50 788	62,4	281 265	188 616	67,1
Centre	589 602	463 575	78,6	279 305	193 668	69,3	868 907	657 243	75,6
Est	230 344	165 138	71,7	61 105	38 749	63,4	291 449	203 887	70,0
Extrême-Nord	917 999	493 088	53,7	94 197	63 841	67,8	1 012 196	556 929	55,0
Littoral	377 074	242 909	64,4	291 180	182 621	62,7	668 254	425 530	63,7
Nord	470 882	302 460	64,2	65 663	43 267	65,9	536 545	345 727	64,4
Nord-Ouest	233 950	114 876	49,1	51 330	26 013	50,7	285 280	140 889	49,4
Ouest	276 048	173 732	62,9	82 730	41 640	50,3	358 778	215 372	60,0
Sud	101 137	67 422	66,7	32 335	20 401	63,1	133 472	87 823	65,8
Sud-Ouest	256 692	169 573	66,1	73 035	37 602	51,5	329 727	207 175	62,8
Total général	3 653 663	2 330 601	63,8	1 112 210	698 590	62,8	4 765 873	3 029 191	63,6

Figure 8 : Analyse comparative des taux de positivité des TDR et de la microscopie par région

**Tableau 31** : Positivité des tests diagnostiques du paludisme selon les groupes cibles

Groupe	Nombre de cas suspects testés par TDR	Nombre de cas confirmés par TDR	Taux de positivité TDR	Nombre de cas suspects testés par microscopie	Nombre de cas confirmés par microscopie	Taux de positivité de la microscopie	Nombre de tests réalisés	Nombre de tests positifs	Taux de positivité des tests
Enfants de moins de 5 ans	1 402 454	920 707	65,6%	275 710	176 256	63,9%	1 678 164	1 096 963	65,4%
Personnes de 5 ans et plus	2 016 402	1 280 328	63,5%	738 897	462 461	62,6%	2 755 299	1 742 789	63,3%
Femmes enceintes	234 807	129 566	55,2%	97 603	59 873	61,3%	332 410	189 439	57,0%
Total	3 653 663	2 330 601	63,8%	1 112 210	698 590	62,8%	4 765 873	3 029 191	63,6%

Tableau 32 : Positivité des tests diagnostiques du paludisme selon le statut des FOSA

Statut de FOSA	Nombre de cas suspects testés par TDR	Nombre de cas confirmés par TDR	Taux de positivité TDR	Nombre de cas suspects testés par microscopie	Nombre de cas confirmés par microscopie	Taux de positivité de la microscopie	Nombre de tests réalisés	Nombre de tests positifs	Taux de positivité des tests
Public	1 753 960	962 315	54,9%	441 519	274 059	62,1%	2 195 479	1 236 374	56,3%
Privé confessionnel	438 363	210 861	48,1%	320 596	178 816	55,8%	758 959	389 677	51,3%
Privé lucratif	655 167	465 595	71,1%	350 095	245 715	70,2%	1 005 262	711 310	70,8%
Ensemble des FOSA	2 847 490	1 638 771	57,6%	1 112 210	698 590	62,8%	3 959 700	2 337 361	59,0%
Communaute	806 173	691 830	85,8%				806 173	691 830	85,8%
Total	3 653 663	2 330 601	63,8%	1 112 210	698 590	62,8%	4 765 873	3 029 191	63,6%

5.3. Traitement des cas de paludisme simple dans les FOSA

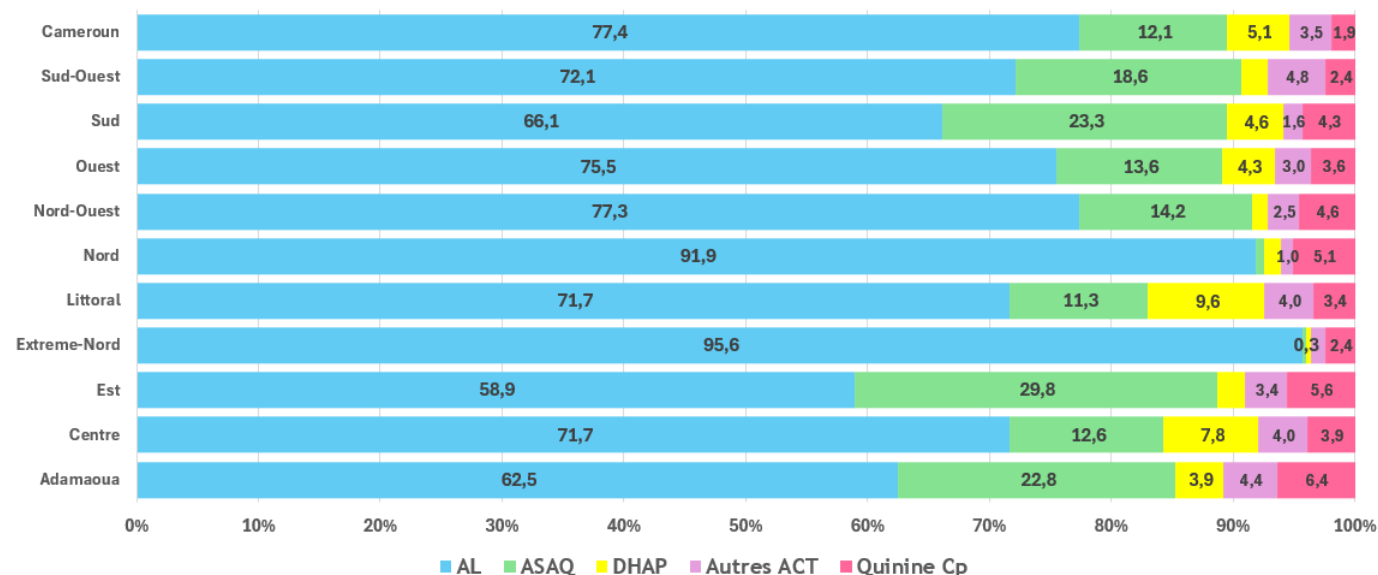
Tableau 33 : Répartition par région du nombre de cas de paludisme simple traités dans les FOSA



Unité	Cas paludisme simple confirmés	Cas de paludisme simple traités avec ASAQ	Cas de paludisme simple traités avec AL	Cas de paludisme simple traités avec DHAP	Cas de paludisme simple traités avec les autres ACT	Cas de paludisme simple traités avec quinine cp	Pourcentage des cas traités avec les ACT de 1ère intention	Pourcentage des cas traités avec les ACT	Cas présumés de paludisme simple
Adamaoua	82 407	17 717	48 533	3 007	3 415	4 973	88,2	88,2	1 565
Centre	327 761	35 617	203 142	22 078	11 479	11 119	83,1	83,1	8 186
Est	97 772	27 752	54 878	2 145	3 203	5 249	90,0	90,0	2 622
Extrême-Nord	232 955	681	213 854	876	2 704	5 472	93,6	93,6	4 809
Littoral	182 816	19 012	120 446	16 146	6 723	5 658	88,8	88,8	7 181
Nord	115 229	800	102 300	1 393	1 125	5 713	91,7	91,7	1 859
Nord-Ouest	55 954	7 771	42 407	739	1 369	2 545	93,4	93,4	1 020
Ouest	80 238	10 207	56 493	3 240	2 273	2 658	90,0	90,0	1 121
Sud	50 557	11 454	32 450	2 250	775	2 130	92,8	92,8	903
Sud-Ouest	74 790	13 401	52 091	1 508	3 441	1 760	94,2	94,2	1 681
Total général	1 300 479	144 412	926 594	53 382	36 507	47 277	89,3	89,3	30 947

Tableau 34 : Traitement du paludisme simple selon le statut

Statut de FOSEA	Nombre de cas de paludisme simple confirmés	Nombre de cas de paludisme simple traités avec ASAQ	Nombre de cas de paludisme simple traités avec AL	Nombre de cas de paludisme simple traités avec DHAP	Nombre de cas de paludisme simple traités avec les autres ACT	Nombre de cas de paludisme simple traités avec quinine cp	Pourcentage des cas traités avec les ACT de 1ère intention	Pourcentage des cas traités avec les ACT	Nombre de cas présumés de paludisme simple
Public	695 826	85 562	520 567	13 508	14 430	25 021	91,1%	91,1%	16 652
Privé confessionnel	224 181	18 082	159 044	11 732	7 335	8 437	87,5%	87,5%	4 023
Privé lucratif	380 472	40 768	246 983	28 142	14 742	13 819	86,9%	86,9%	10 272
Total	1 300 479	144 412	926 594	53 382	36 507	47 277	89,3%	89,3%	30 947

Figure 9: Répartition des cas de paludisme simple traités selon les différentes molécules

4.3.1 Traitement des cas de paludisme simple chez les moins de 5 ans

Tableau 35 Nombre de cas paludisme simple traités chez les enfants de moins de 5 ans



Unité	Cas paludisme simple confirmés	Cas de paludisme simple traités avec ASAQ	Cas de paludisme simple traités avec AL	Cas de paludisme simple traités avec DHAP	Cas de paludisme simple traités avec les autres ACT	Cas de paludisme simple traités avec quinine cp	Pourcentage des cas traités avec les ACT de 1ère intention	Pourcentage des cas traités avec les ACT	Cas présumés de paludisme simple
Adamaoua	27 865	9 424	14 431	582	1 189	769	92,0	92,0	460
Centre	95 624	14 766	59 484	4 713	3 125	1 480	85,8	85,8	2 319
Est	39 172	14 106	21 181	711	933	814	94,3	94,3	997
Extrême-Nord	84 269	265	79 105	137	1 072	666	95,6	95,6	1 187
Littoral	47 075	6 739	31 862	2 899	1 580	729	91,5	91,5	2 198
Nord	40 761	271	37 677	357	256	919	94,6	94,6	734
Nord-Ouest	14 064	2 472	10 642	145	386	396	97,0	97,0	188
Ouest	21 404	4 088	15 106	401	393	333	93,4	93,4	250
Sud	17 244	5 620	10 183	481	177	367	95,5	95,5	330
Sud-Ouest	21 176	5 613	13 112	211	988	332	94,1	94,1	364
Total général	408 654	63 364	292 783	10 637	10 099	6 805	92,2	92,2	9 027

4.3.2. Traitement des cas de paludisme simple chez les plus de 5 ans

Tableau 36 : Nombre de cas paludisme simple traités chez les personnes de 5 ans et plus

Unité	Cas paludisme simple confirmés	Cas de paludisme simple traités avec ASAQ	Cas de paludisme simple traités avec AL	Cas de paludisme simple traités avec DHAP	Cas de paludisme simple traités avec les autres ACT	Cas de paludisme simple traités avec quinine cp	Pourcentage des cas traités avec les ACT de 1ère intention	Pourcentage des cas traités avec les ACT	Cas présumés de paludisme simple
Adamaoua	46 944	7 564	29 971	2 232	2 121	2 355	89,2	89,2	1 009
Centre	214 771	20 084	134 667	16 225	7 760	7 313	83,2	83,2	5 478
Est	52 088	12 767	30 623	1 296	2 121	2 503	89,9	89,9	1 469
Extrême-Nord	129 231	358	119 145	666	1 572	2 145	94,2	94,2	3 387
Littoral	127 405	11 734	84 415	12 601	4 857	3 819	89,2	89,2	4 676
Nord	61 786	386	55 055	949	781	2 607	92,5	92,5	947
Nord-Ouest	40 233	5 159	30 999	585	947	1 705	93,7	93,7	783
Ouest	54 739	5 847	39 121	2 738	1 769	1 517	90,4	90,4	834
Sud	30 448	5 447	20 461	1 715	555	1 271	92,5	92,5	523
Sud-Ouest	50 672	7 299	37 436	1 252	2 332	1 198	95,4	95,4	1 206
Total général	808 317	76 645	581 893	40 259	24 815	26 433	89,5	89,5	20 312

4.3.3. Traitement des cas de paludisme simple chez les femmes enceintes

Tableau 37 : Répartition par région des cas de paludisme simple traités chez les femmes enceintes

Unité	Cas paludisme simple confirmés	Cas de paludisme simple traités avec ASAQ	Cas de paludisme simple traités avec AL	Cas de paludisme simple traités avec DHAP	Cas de paludisme simple traités avec les autres ACT	Cas de paludisme simple traités avec quinine cp	Pourcentage des cas traités avec les ACT de 1ère intention	Pourcentage des cas traités avec les ACT	Cas présumés de paludisme simple
Adamaoua	7 598	729	4 131	193	105	1 849	67,9	67,9	96
Centre	17 366	767	8 991	1 140	594	2 326	66,2	66,2	389
Est	6 512	879	3 074	138	149	1 932	65,1	65,1	156
Extrême-Nord	19 455	58	15 604	73	60	2 661	81,2	81,2	235
Littoral	8 336	539	4 169	646	286	1 110	67,7	67,7	307
Nord	12 682	143	9 568	87	88	2 187	78,0	78,0	178
Nord-Ouest	1 657	140	766	9	36	444	57,4	57,4	49
Ouest	4 095	272	2 266	101	111	808	67,2	67,2	37
Sud	2 865	387	1 806	54	43	492	79,9	79,9	50
Sud-Ouest	2 942	489	1 543	45	121	230	74,7	74,7	111
Total général	83 508	4 403	51 918	2 486	1 593	14 039	72,3	72,3	1 608

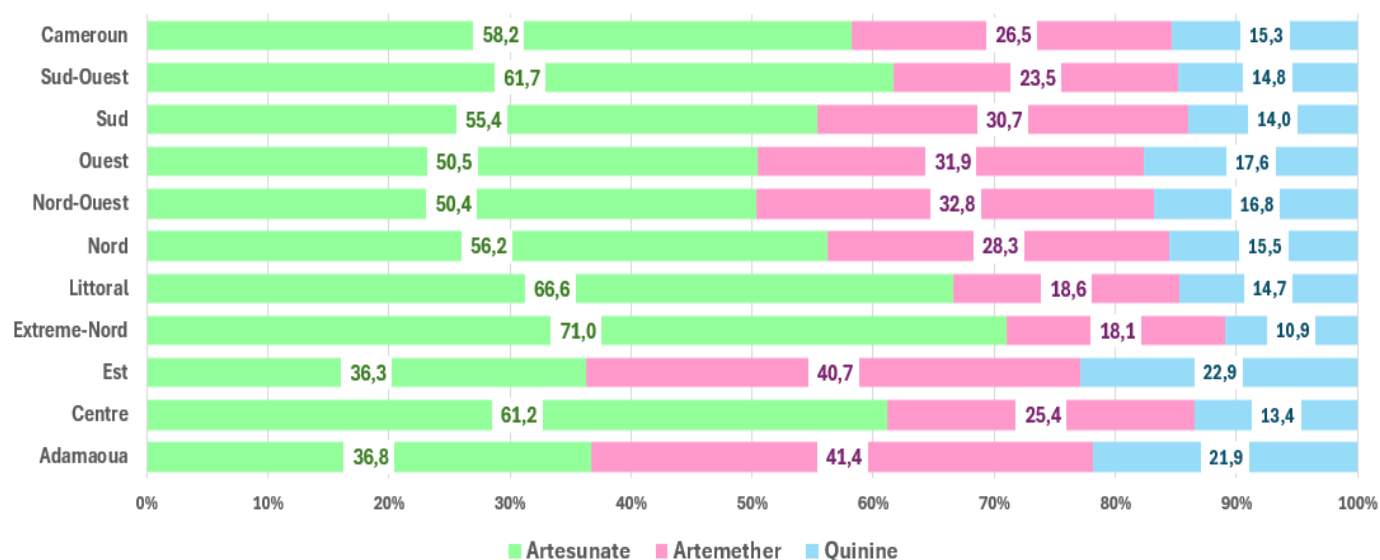
5.4. Traitement des cas de paludisme grave dans les FOSA

**Tableau 38 : Répartition par région du nombre de cas de paludisme grave traités dans les FOSA**

Unité	Cas paludisme grave confirmés	Cas de paludisme grave traités avec artesunate	Cas de paludisme grave traités avec artemether	Cas de paludisme grave traités avec quinine	Pourcentage des cas traités avec artesunate	Pourcentage des cas graves traités avec les injectables	Cas présumés de paludisme grave
Adamaoua	64 143	23 114	25 999	13 751	36,0	98,0	1 019
Centre	250 164	149 386	61 890	32 627	59,7	97,5	2 521
Est	63 645	23 640	26 507	14 934	37,1	102,3	1 669
Extrême-Nord	147 563	101 031	25 794	15 496	68,5	96,4	832
Littoral	184 158	119 428	33 370	26 410	64,9	97,3	4 112
Nord	102 883	57 354	28 843	15 803	55,7	99,1	815
Nord-Ouest	54 240	25 777	16 758	8 576	47,5	94,2	581
Ouest	100 065	49 629	31 347	17 253	49,6	98,2	592
Sud	25 720	14 357	7 955	3 625	55,8	100,8	288
Sud-Ouest	44 301	26 438	10 086	6 341	59,7	96,8	783
Total général	1 036 882	590 154	268 549	154 816	56,9	97,7	13 212

Tableau 39: Traitement du paludisme grave selon le statut

Statut de FOSA	Nombre de cas de paludisme grave confirmés	Nombre de cas de paludisme grave traités avec artesunate	Nombre de cas de paludisme grave traités avec artemether	Nombre de cas de paludisme grave traités avec quinine	Pourcentage des cas traités avec artesunate	Pourcentage des cas graves traités avec les injectables	Nombre de cas présumés de paludisme grave
Public	540 548	309 185	151 234	67 049	57,2%	97,6%	8 209
Privé confessionnel	165 496	93 503	40 268	27 331	56,5%	97,3%	1 282
Privé lucratif	330 838	187 466	77 047	60 436	56,7%	98,2%	3 721
Total	1 036 882	590 154	268 549	154 816	56,9%	97,7%	13 212

Figure 10: Répartition des cas de paludisme grave traités selon les différentes molécules**Tableau 40 : Répartition par région des cas de paludisme grave traités chez les moins de 5 ans**



Synthèse des données de surveillance du paludisme au Cameroun en 2024



Unité	Cas paludisme grave confirmés	Cas de paludisme grave traités avec artesunate	Cas de paludisme grave traités avec artemether	Cas de paludisme grave traités avec quinine	Pourcentage des cas traités avec artesunate	Pourcentage des cas graves traités avec les injectables	Cas présumés de paludisme grave
Adamaoua	22 912	11 198	8 266	2 962	48,9	97,9	268
Centre	76 197	52 254	17 174	4 898	68,6	97,5	791
Est	24 650	11 209	10 315	3 567	45,5	101,8	615
Extrême-Nord	64 238	54 182	6 454	1 589	84,3	96,9	365
Littoral	47 415	37 502	5 390	2 942	79,1	96,7	1 157
Nord	46 607	34 436	9 802	2 068	73,9	99,4	296
Nord-Ouest	14 077	8 241	3 903	1 035	58,5	93,6	121
Ouest	27 586	17 685	7 042	2 257	64,1	97,8	145
Sud	9 901	6 997	2 235	562	70,7	98,9	83
Sud-Ouest	12 947	9 499	2 119	794	73,4	95,9	175
Total général	346 530	243 203	72 700	22 674	70,2	97,7	4 016

Tableau 41 : Répartition par région des cas paludisme grave chez les 5 ans et plus traités dans les FOSA

Unité	Cas paludisme grave confirmés	Cas de paludisme grave traités avec artesunate	Cas de paludisme grave traités avec artemether	Cas de paludisme grave traités avec quinine	Pourcentage des cas traités avec artesunate	Pourcentage des cas graves traités avec les injectables	Cas présumés de paludisme grave
Adamaoua	64 143	10 169	13 586	7 917	31,5	98,0	657
Centre	250 164	83 742	40 418	24 148	54,9	97,2	1 500
Est	63 645	10 123	13 892	8 074	32,4	102,8	909
Extrême-Nord	147 563	37 150	15 620	8 939	57,8	96,1	405
Littoral	184 158	72 398	26 267	21 541	58,7	97,5	2 665
Nord	102 883	17 533	14 649	8 832	42,4	99,3	402
Nord-Ouest	54 240	15 698	11 949	6 445	43,5	94,4	424
Ouest	100 065	27 591	21 840	12 454	43,9	98,4	408
Sud	25 720	6 289	4 899	2 440	47,2	102,3	186
Sud-Ouest	44 301	14 033	7 185	5 015	51,8	96,8	572
Total général	1 036 882	294 726	170 305	105 805	50,4	97,7	8 128

Tableau 42 : Répartition par région des cas paludisme grave chez les femmes enceintes traités dans les FOSA

Unité	Cas paludisme grave confirmés	Cas de paludisme grave traités avec artesunate	Cas de paludisme grave traités avec artemether	Cas de paludisme grave traités avec quinine	Pourcentage des cas traités avec artesunate	Pourcentage des cas graves traités avec les injectables	Cas présumés de paludisme grave
Adamaoua	64 143	1 747	4 147	2 872	19,6	98,2	94
Centre	250 164	13 390	4 298	3 581	62,7	99,6	230
Est	63 645	2 308	2 300	3 293	29,7	101,6	145
Extrême-Nord	147 563	9 699	3 720	4 968	50,8	96,3	62
Littoral	184 158	9 528	1 713	1 927	70,8	97,8	290
Nord	102 883	5 385	4 392	4 903	36,0	98,1	117
Nord-Ouest	54 240	1 838	906	1 096	45,5	95,0	36
Ouest	100 065	4 353	2 465	2 542	45,5	97,9	39
Sud	25 720	1 071	821	623	42,8	100,5	19
Sud-Ouest	44 301	2 906	782	532	68,3	99,2	36
Total général	1 036 882	52 225	25 544	26 337	49,3	98,3	1 068



5.5. Prise en charge gratuite du paludisme dans les FOSA

Tableau 43: Répartition par région du nombre de cas de paludisme traités gratuitement

Unité	Cas de paludisme simple confirmés chez les moins de 5 ans	Enfants de moins de 5 ans avec paludisme simple traités gratuitement	Pourcentage d'enfants de moins de 5 ans avec paludisme simple traités gratuitement	Cas de paludisme grave confirmé chez les moins de 5 ans	Enfants de moins de 5 ans avec paludisme grave traités gratuitement	Pourcentage d'enfants de moins de 5 ans avec paludisme grave traités gratuitement	Cas de paludisme confirmé chez les moins de 5 ans	Enfants de moins de 5 ans avec paludisme traités gratuitement	Pourcentage d'enfants de moins de 5 ans avec paludisme traités gratuitement
Adamaoua	47 853	35 395	74,0	22 912	10 061	43,9	70 765	45 456	64,2
Centre	130 573	52 575	40,3	76 197	20 276	26,6	206 770	72 851	35,2
Est	62 015	45 906	74,0	24 650	12 778	51,8	86 665	58 684	67,7
Extrême-Nord	172 667	156 893	90,9	64 238	61 662	96,0	236 905	218 555	92,3
Littoral	65 279	31 111	47,7	47 415	16 179	34,1	112 694	47 290	42,0
Nord	106 264	94 444	88,9	46 607	42 604	91,4	152 871	137 048	89,6
Nord-Ouest	22 254	17 087	76,8	14 077	6 743	47,9	36 331	23 830	65,6
Ouest	35 455	25 650	72,3	27 586	16 628	60,3	63 041	42 278	67,1
Sud	21 922	15 910	72,6	9 901	5 454	55,1	31 823	21 364	67,1
Sud-Ouest	53 407	33 474	62,7	12 947	8 942	69,1	66 354	42 416	63,9
Total général	717 689	508 445	70,8	346 530	201 327	58,1	1 064 219	709 772	66,7

Tableau 44 : Prise en charge gratuite du paludisme chez les moins de 5 ans selon le statut

Statut	Nombre de cas de paludisme simple confirmé chez les moins de 5 ans	Nombre d'enfants de moins de 5 ans avec paludisme simple traités gratuitement	Pourcentage d'enfants de moins de 5 ans avec paludisme simple traités gratuitement	Nombre de cas de paludisme grave confirmé chez les moins de 5 ans	Nombre d'enfants de moins de 5 ans avec paludisme grave traités gratuitement	Pourcentage d'enfants de moins de 5 ans avec paludisme grave traités gratuitement	Nombre de cas de paludisme confirmé chez les moins de 5 ans	Nombre d'enfants de moins de 5 ans avec paludisme traités gratuitement	Pourcentage d'enfants de moins de 5 ans avec paludisme traités gratuitement
Public	245 675	196 581	80,0%	210 810	166 120	78,8%	456 485	362 701	79,5%
Privé confessionnel	60 569	19 351	31,9%	49 640	15 107	30,4%	110 209	34 458	31,3%
Privé lucratif	102 410	28 029	27,4%	86 080	20 100	23,4%	188 490	48 129	25,5%
Ensemble des FOSA	408 654	243 961	59,7%	346 530	201 327	58,1%	755 184	445 288	59,0%
Communauté	309 035	264 484	85,6%				309 035	264 484	85,6%
Ensemble	717 689	508 445	70,8%	346 530	201 327	58,1%	1 064 219	709 772	66,7%

5.6. Diagnostic et prise en charge des cas de paludisme dans la communauté

Tableau 45 : Répartition du nombre de cas de paludisme diagnostiqués en communauté par région

Unité	Personnes reçues par l'ASC pour maladie	Cas suspects de paludisme	Cas suspects de paludisme (Femmes enceintes exclues)	Cas suspects testés par TDR (Femmes enceintes exclues)	Pourcentage de cas suspects testés	Cas de paludisme simple confirmés	Cas de paludisme grave confirmés	Cas de paludisme confirmés	Taux de positivité des tests	Proportion des cas graves
Adamaoua	62 959	47 726	47 712	45 607	95,6	38 970	3 096	42 066	92,2	7,4
Centre	118 932	85 320	85 262	79 707	93,5	69 945	9 373	79 318	99,5	11,8
Est	74 789	45 625	45 615	44 661	97,9	40 119	2 351	42 470	95,1	5,5
Extrême-Nord	370 536	262 794	262 216	254 050	96,9	162 274	14 137	176 411	69,4	8,0
Littoral	90 056	63 700	63 656	58 341	91,7	54 546	4 010	58 556	100,4	6,8
Nord	182 061	151 463	151 418	139 539	92,2	112 862	14 753	127 615	91,5	11,6
Nord-Ouest	86 623	40 224	40 195	34 327	85,4	25 191	5 504	30 695	89,4	17,9
Ouest	47 098	37 546	37 359	35 456	94,9	30 848	4 221	35 069	98,9	12,0
Sud	17 708	13 106	13 094	12 024	91,8	10 114	1 432	11 546	96,0	12,4
Sud-Ouest	203 750	111 655	106 799	102 461	95,9	81 902	6 182	88 084	86,0	7,0
Total général	1 254 512	859 159	853 326	806 173	94,5	626 771	65 059	691 830	85,8	9,4

**Tableau 46 : Nombre de cas de paludisme diagnostiqués en communauté par tranche d'âge**

Région	Personnes reçues par l'ASC pour maladie	Cas suspects de paludisme	Cas suspects de paludisme (Femmes enceintes exclues)	Cas suspects de paludisme testés par TDR	Pourcentage de cas suspects testés	Cas de paludisme simple confirmés	Cas de paludisme grave confirmés	Taux de positivité des tests	Proportion des cas graves
Enfants de moins de 5 ans	618 852	426 969	426 969	405 113	94,9%	309 035	32 744	84,4%	9,6%
Personnes de 5 ans et plus	598 492	426 357	426 357	401 060	94,1%	317 736	32 315	87,3%	9,2%
Femmes enceintes	37 168	5 833							
Total	1 254 512	859 159	853 326	806 173	94,5%	626 771	65 059	85,8%	9,4%

Tableau 47 : Répartition du nombre de cas de paludisme traités en communauté par région

Unité	Cas de paludisme simple confirmés	Cas de paludisme simple traités par ASAQ	Cas de paludisme simple traités par AL	Cas de paludisme simple traités par ACT	Pourcentage de cas de paludisme simples traités par ACT	Malades référés par les ASC	Cas de paludisme simple référés par les ASC par manque d'ACT	Cas de paludisme grave référés	Cas de paludisme graves confirmés (< 5 ans)	Cas graves traités en pré-référence par artesunate suppositoires (< 5 ans)
Adamaoua	38 970	16 901	16 151	33 052	84,8	14 036	1 183	1 882	1 550	453
Centre	69 945	18 180	42 667	60 847	87,0	21 804	1 800	6 917	4 934	427
Est	40 119	28 185	10 496	38 681	96,4	27 561	339	2 183	1 295	179
Extrême-Nord	162 274	448	145 660	146 108	90,0	74 741	4 545	7 900	8 018	2 140
Littoral	54 546	18 050	27 439	45 489	83,4	30 190	1 343	2 900	1 348	150
Nord	112 862	627	98 085	98 712	87,5	31 560	2 444	13 899	8 295	1 341
Nord-Ouest	25 191	11 912	8 350	20 262	80,4	23 153	1 881	4 572	1 730	519
Ouest	30 848	7 922	21 051	28 973	93,9	8 369	328	3 014	1 848	230
Sud	10 114	1 596	7 084	8 680	85,8	2 737	320	723	684	169
Sud-Ouest	81 902	22 800	33 710	56 510	69,0	25 800	1 414	16 569	3 042	1 719
Total général	626 771	126 621	410 693	537 314	85,7	259 951	15 597	60 559	32 744	7 327

Tableau 48 : Répartition du nombre de cas de paludisme traités en communauté par groupes cibles

Région	Cas de paludisme simple confirmés	Cas de paludisme simple traités par ASAQ	Cas de paludisme simple traités par AL	Cas de paludisme simple traités par les ACT	Pourcentage de cas de paludisme simples traités par les ACT	Malades référés pour maladie	Cas de paludisme simple référés par manque d'ACT	Cas de paludisme grave référés	Cas de paludisme grave confirmés (< 5 ans)	Cas de paludisme grave traités en pré-référence par artesunate suppositoires (< 5 ans)
Enfants de moins de 5 ans	309 035	58 186	206 298	264 484	85,6%	121 413	7 917	28 625	32 744	7 327
Personnes de 5 ans et plus	317 736	68 435	204 395	272 830	85,9%	124 293	7 680	31 934		
Femmes enceintes						14 245				
Total	626 771	126 621	410 693	537 314	85,7%	259 951	15 597	60 559	32 744	7 327

6. Les données de mortalité palustre

Tableau 49 : Mortalité due au paludisme dans les formations sanitaires

Unité	Population totale	Hospitalisations pour maladie	Hospitalisations pour paludisme grave confirmé	Décès toutes causes	Décès de paludisme	Mortalité proportionnelle (%)	Taux de mortalité (Pour 100 000 hbts)	Letalité du paludisme chez les patients hospitalisés (%)
Adamaoua	1 608 269	128 766	64 143	1 663	289	17,4	18,0	0,45
Centre	5 410 601	457 433	250 164	3 116	232	7,4	4,3	0,09
Est	1 621 023	131 024	63 645	910	85	9,3	5,2	0,13
Extrême-Nord	5 483 159	281 749	147 563	4 037	653	16,2	11,9	0,44
Littoral	4 578 343	401 511	184 158	5 293	178	3,4	3,9	0,10
Nord	3 318 805	164 949	102 883	2 326	380	16,3	11,4	0,37
Nord-Ouest	1 963 116	154 402	54 240	2 169	85	3,9	4,3	0,16
Ouest	2 407 488	237 424	100 065	2 535	59	2,3	2,5	0,06
Sud	1 031 818	62 203	25 720	724	32	4,4	3,1	0,12
Sud-Ouest	2 068 686	115 078	44 301	1 879	23	1,2	1,1	0,05
Total	29 491 308	2 134 539	1 036 882	24 652	2 016	8,2	6,8	0,19

Figure 11 : Répartition géographique de la mortalité proportionnelle et du taux de mortalité

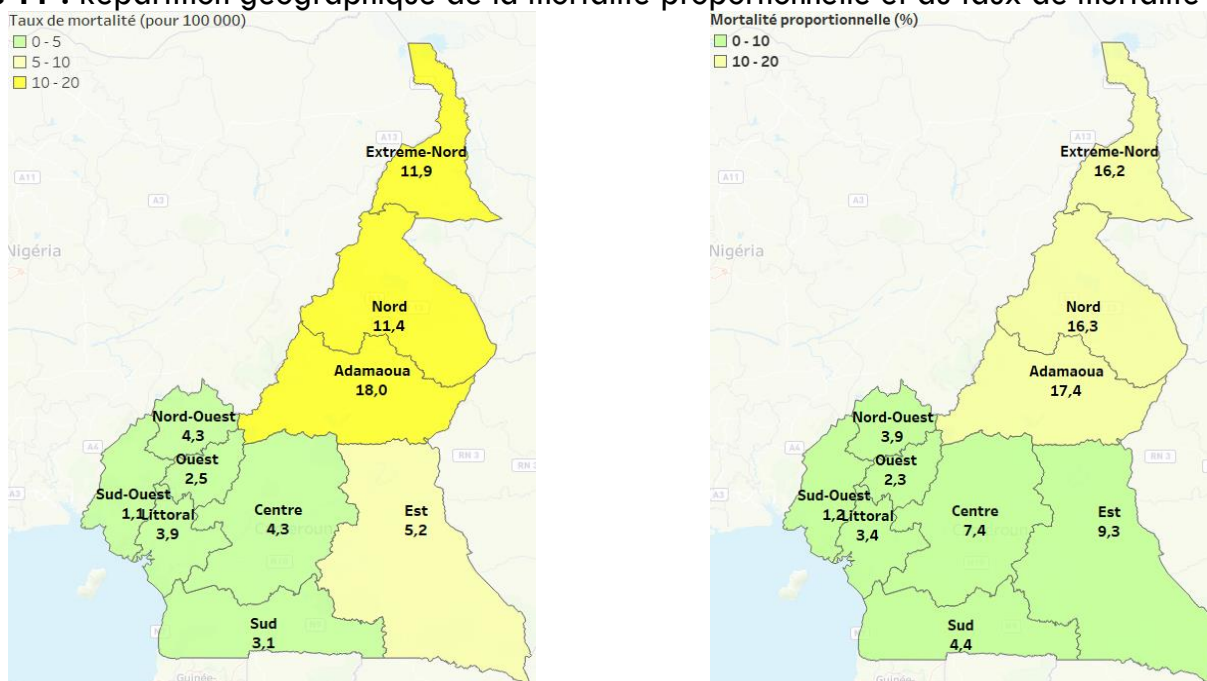


Figure 12 : Evolution mensuelle du nombre de décès liés au paludisme

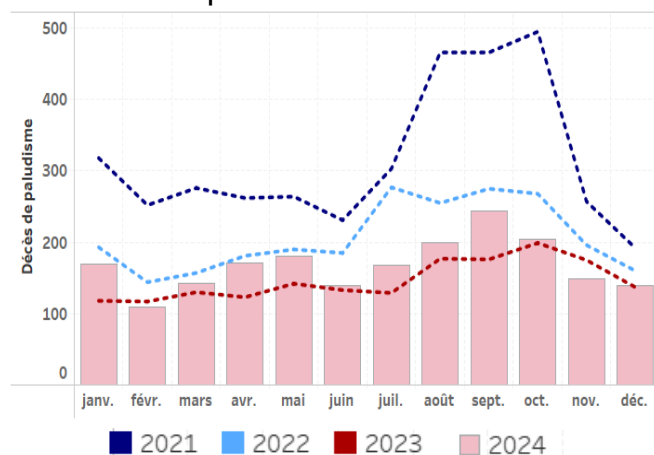
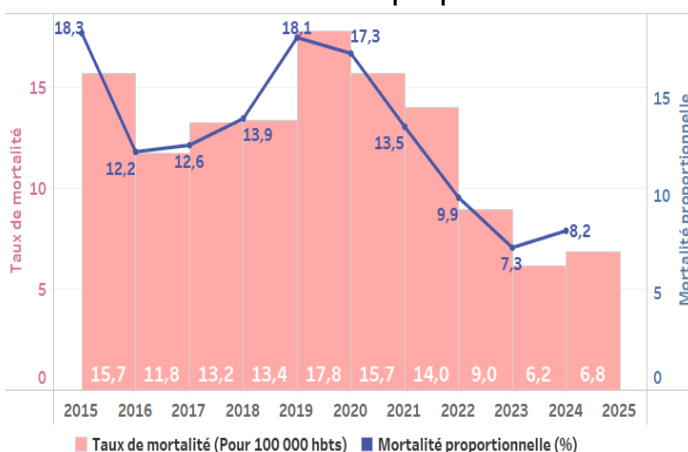


Figure 13: Tendances annuelle du taux de mortalité et de la mortalité proportionnelle





6.1. Mortalité du paludisme chez les enfants de moins de 5 ans

Tableau 50 : Répartition par région de la mortalité due au paludisme chez les moins de 5 ans

Unité	Population (< 5 ans)	Hospitalisations pour maladie (< 5 ans)	Cas paludisme grave confirmés (< 5 ans)	Décès toutes causes (< 5 ans)	Décès de paludisme (< 5 ans)	Mortalité proportionnelle (%) (< 5 ans)	Taux de mortalité (Pour 100 000 personnes) (< 5 ans)	Létalité du paludisme chez les patients hospitalisés (%) (< 5 ans)
Adamaoua	272 644	36 721	22 912	529	203	38,4	74,5	0,89
Centre	717 058	127 212	76 197	862	144	16,7	20,1	0,19
Est	243 036	43 483	24 650	306	63	20,6	25,9	0,26
Extrême-Nord	1 075 155	113 236	64 238	1 730	486	28,1	45,2	0,76
Littoral	560 235	92 939	47 415	1 104	95	8,6	17,0	0,20
Nord	608 935	65 618	46 607	816	283	34,7	46,5	0,61
Nord-Ouest	297 632	32 574	14 077	299	39	13,0	13,1	0,28
Ouest	451 732	54 535	27 586	566	28	4,9	6,2	0,10
Sud	140 691	18 348	9 901	229	19	8,3	13,5	0,19
Sud-Ouest	280 327	28 864	12 947	321	10	3,1	3,6	0,08
Total	4 647 445	613 530	346 530	6 762	1 370	20,3	29,5	0,40

6.2. Mortalité du paludisme chez les personnes de 5 ans et plus

Tableau 51 : Répartition par région de la mortalité due au paludisme chez les plus de 5 ans

Unité	Population (> 5 ans femmes enceintes exclues)	Hospitalisations pour maladie (> 5 ans)	Hospitalisations pour paludisme grave (> 5 ans)	Décès toutes causes (> 5 ans)	Décès de paludisme (> 5 ans)	Mortalité proportionnelle (%) (> 5 ans)	Taux de mortalité (Pour 100 000 personnes) (> 5 ans)	Létalité du paludisme chez les patients hospitalisés (%) (> 5 ans)
Adamaoua	1 268 958	71 632	32 303	1 072	81	18,9	16,0	0,25
Centre	4 529 456	286 120	152 613	2 203	79	6,5	3,2	0,05
Est	1 319 840	70 990	31 215	572	20	11,0	4,8	0,06
Extrême-Nord	4 146 841	129 947	64 236	2 123	143	22,9	11,7	0,22
Littoral	3 896 348	269 456	123 276	4 022	75	2,4	2,4	0,06
Nord	2 559 065	75 326	41 318	1 437	91	19,7	11,1	0,22
Nord-Ouest	1 597 649	108 760	36 121	1 847	46	2,1	2,4	0,13
Ouest	1 856 677	161 803	62 920	1 914	31	1,5	1,5	0,05
Sud	858 100	36 570	13 317	484	13	3,9	2,2	0,10
Sud-Ouest	1 721 037	74 320	27 102	1 479	10	0,7	0,6	0,04
Total	23 753 971	1 284 924	584 421	17 153	589	8,0	5,8	0,10

6.3. Mortalité du paludisme chez les femmes enceintes

Tableau 52 : Répartition par région de la mortalité due au paludisme chez les femmes enceintes

Unité	Population (Femmes enceintes)	Hospitalisations pour maladie (Femmes enceintes)	Hospitalisations pour paludisme grave (Femmes enceintes)	Décès toutes causes (Femmes enceintes)	Décès de paludisme (Femmes enceintes)	Mortalité proportionnelle (%) (Femmes enceintes)	Taux de mortalité (Pour 100 000 personnes) (Femmes enceintes)	Létalité du paludisme chez les patients hospitalisés (%) (Femmes enceintes)
Adamaoua	66 667	20 413	8 928	62	5	8,1	7,5	0,06
Centre	164 087	44 101	21 354	51	9	17,6	5,5	0,04
Est	58 147	16 551	7 780	32	2	6,3	3,4	0,03
Extrême-Nord	261 163	38 566	19 089	184	24	13,0	9,2	0,13
Littoral	121 760	39 116	13 467	167	8	4,8	6,6	0,06
Nord	150 805	24 005	14 958	73	6	8,2	4,0	0,04
Nord-Ouest	67 835	13 068	4 042	23	0	0,0	0,0	0,00
Ouest	99 079	21 086	9 559	55	0	0,0	0,0	0,00
Sud	33 027	7 285	2 502	11	0	0,0	0,0	0,00
Sud-Ouest	67 322	11 894	4 252	79	3	3,8	4,5	0,07
Total	1 089 892	236 085	105 931	737	57	7,7	5,2	0,05

6.4. Répartition des décès palustre par groupes vulnérables et par région

Tableau 53 : Importance de la mortalité palustre dans les formations sanitaires par groupes cibles

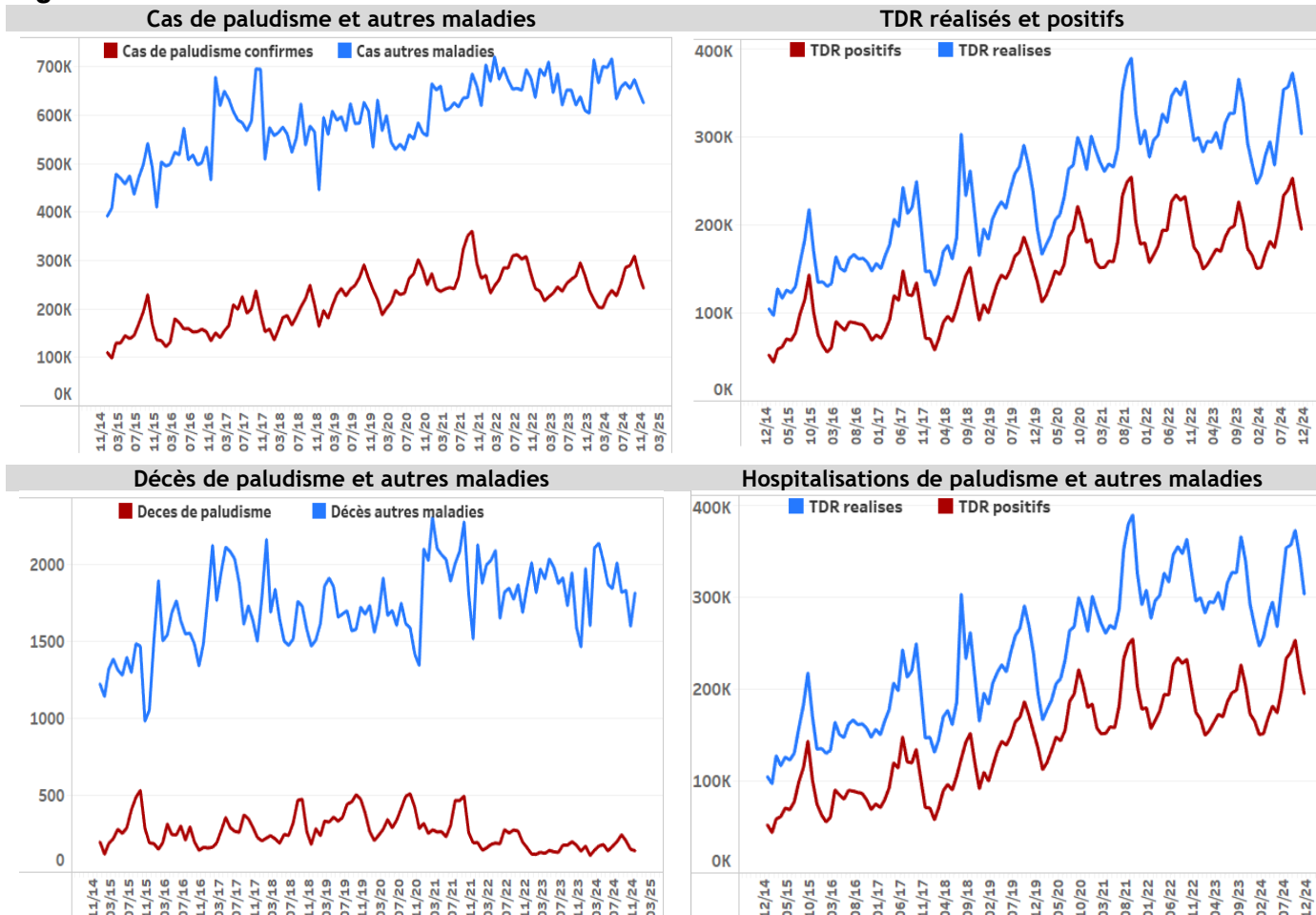
Unité	Décès de paludisme	Décès de paludisme (< 5 ans)	Décès de paludisme (> 5 ans)	Décès de paludisme (Femmes enceintes)	% de décès pour paludisme confirmé (< 5 ans)	% de décès pour paludisme confirmé (> 5 ans)	% de décès pour paludisme confirmé (FE)
Adamaoua	289	203	81	5	70,2%	28,0%	1,7%
Centre	232	144	79	9	62,1%	34,1%	3,9%
Est	85	63	20	2	74,1%	23,5%	2,4%
Extrême-Nord	653	486	143	24	74,4%	21,9%	3,7%
Littoral	178	95	75	8	53,4%	42,1%	4,5%
Nord	380	283	91	6	74,5%	23,9%	1,6%
Nord-Ouest	85	39	46	0	45,9%	54,1%	0,0%
Ouest	59	28	31	0	47,5%	52,5%	0,0%
Sud	32	19	13	0	59,4%	40,6%	0,0%
Sud-Ouest	23	10	10	3	43,5%	43,5%	13,0%
Total	2016	1 370	589	57	68,0%	29,2%	2,8%

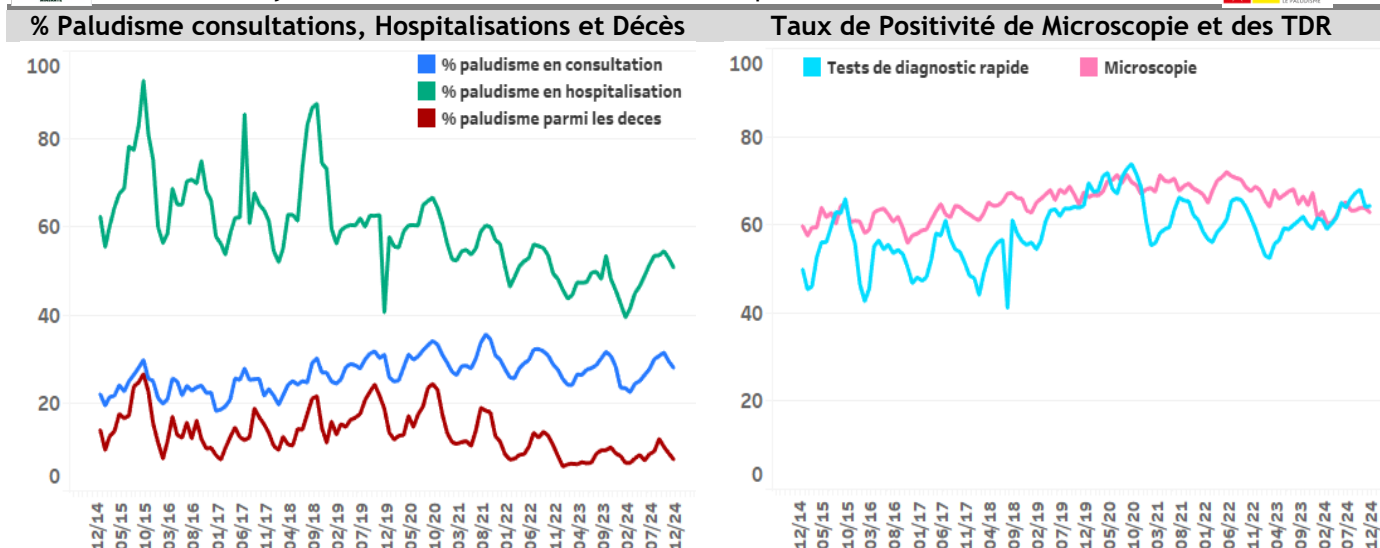
Tableau 54: Indicateurs de morbidité et de mortalité selon les groupes cibles

Groupes	Incidence (Pour 1000)	Morbidité proportionnelle	Proportion des cas	Décès pour 100 000	Mortalité proportionnelle	Proportion des décès
Moins de 5 ans	229,0	36,8%	35,9%	29,5	20,3%	68,0%
Plus de 5 ans	72,0	23,8%	57,7%	2,5	3,4%	29,2%
Femmes enceintes	173,8	21,2%	6,4%	5,2	7,7%	2,8%

7. Tendances évolutives mensuelles des indicateurs de surveillance

Figure 14 : Courbes évolutives mensuelles des données de surveillance





8. Evolution annuelle de la morbidité et de la mortalité

8.1. Evolution annuelle de la morbidité palustre

Figure 15 : Evolution des cas et de la morbidité liée au paludisme

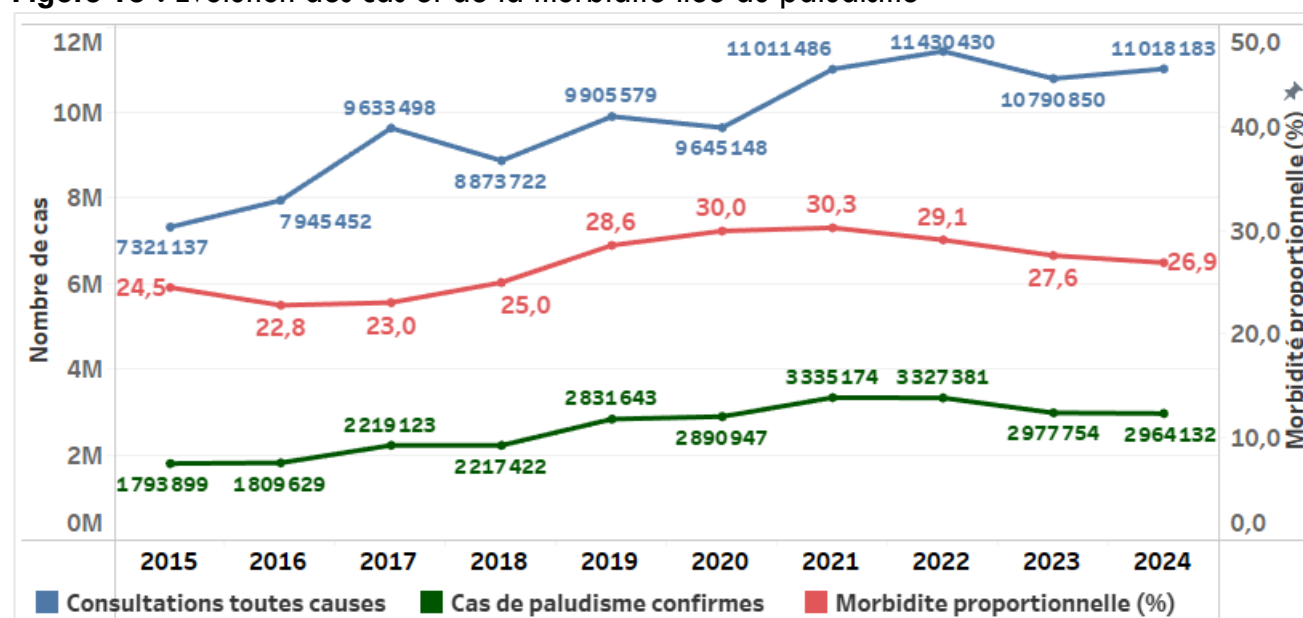
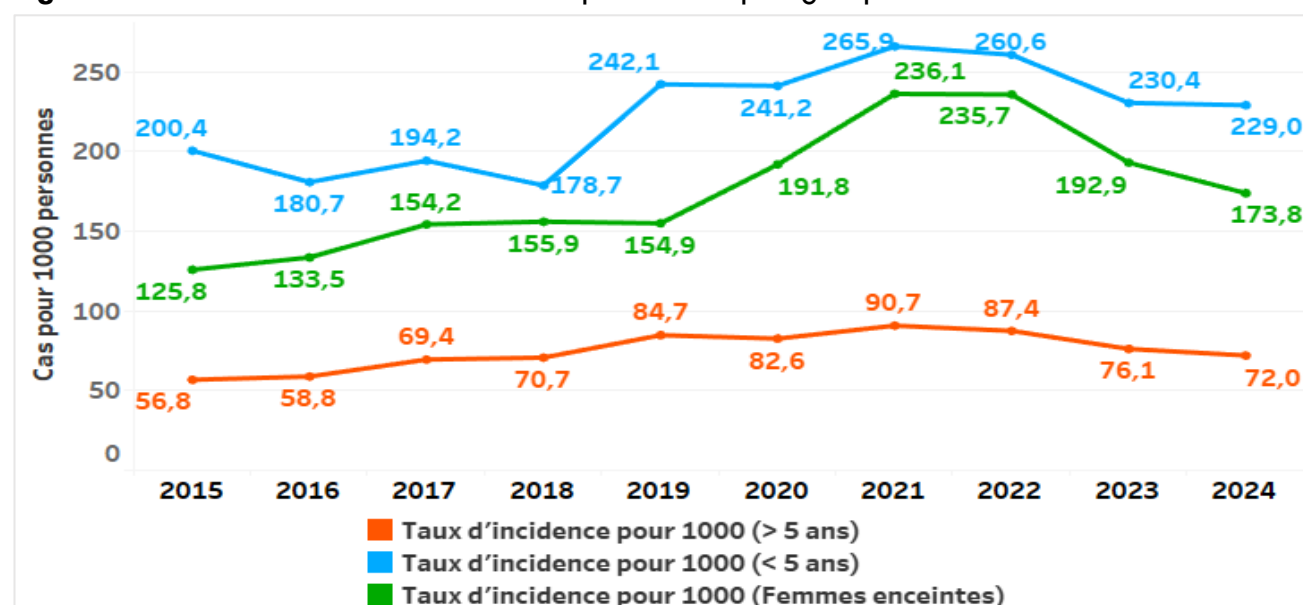


Figure 16 : Evolution du taux d'incidence pour 1000 par groupe cible



8.2. Evolution annuelle de la mortalité palustre

Figure 17 : Evolution des décès et de la mortalité proportionnelle du paludisme

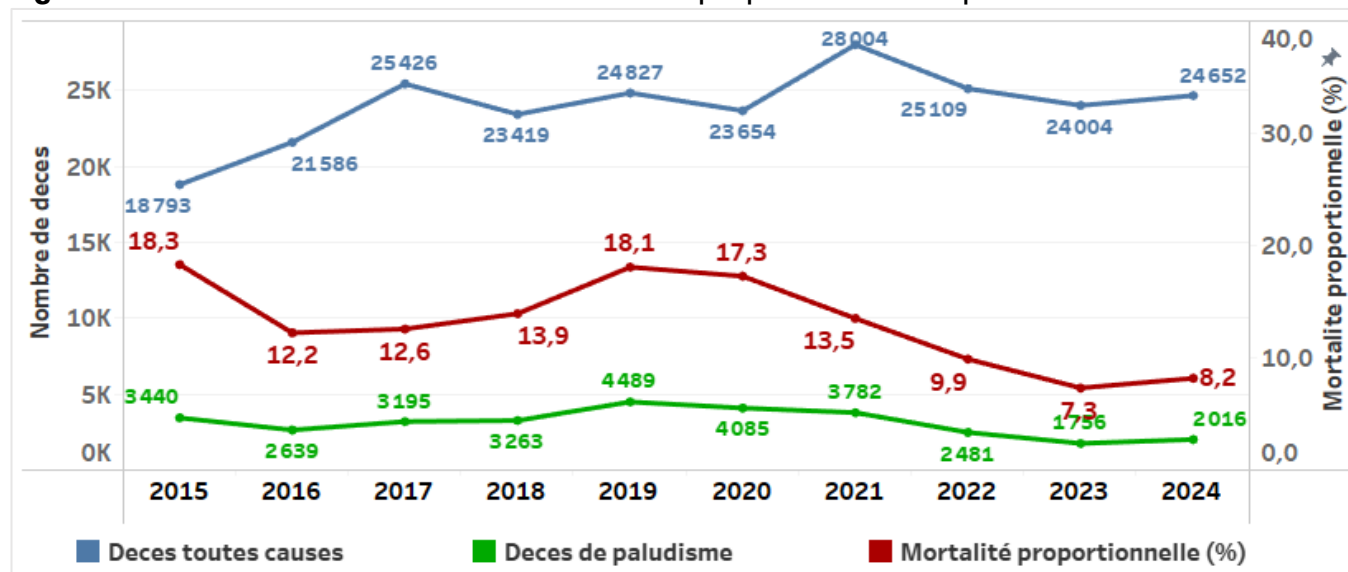
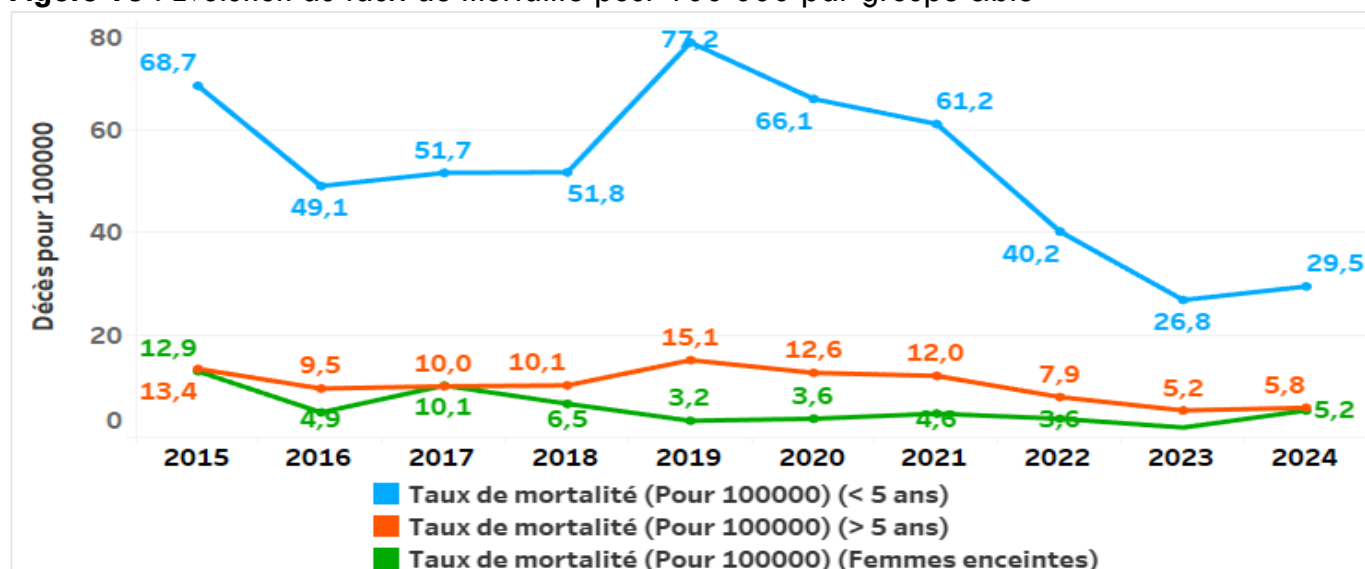


Figure 18 : Evolution du taux de mortalité pour 100 000 par groupe cible



9. Chimio prévention

9.1. Traitement préventif intermittent du paludisme chez la femme enceinte

Tableau 55 : Consultations prénatales

Unité	Femmes enceintes attendues	Femmes enceintes reçues en CPN 1	Femmes enceintes reçues en CPN 2	Femmes enceintes reçues en CPN 3	Femmes enceintes reçues en CPN 4	Taux de fréquentation de la CPN (%)	Taux de fréquentation CPN 3 par rapport à la CPN 1 (%)
Adamaoua	66 667	50 284	39 874	30 878	26 916	75,4	61,4
Centre	164 087	117 869	80 708	61 809	53 876	71,8	52,4
Est	58 147	47 036	35 270	26 500	22 026	80,9	56,3
Extrême-Nord	261 163	185 701	138 569	109 299	100 486	71,1	58,9
Littoral	121 760	81 655	58 862	47 077	43 856	67,1	57,7
Nord	150 805	98 825	83 331	66 029	56 831	65,5	66,8
Nord-Ouest	67 835	32 594	28 917	24 478	31 061	48,0	75,1
Ouest	99 079	69 666	52 377	42 415	37 825	70,3	60,9
Sud	33 027	21 414	15 340	12 608	9 564	64,8	58,9
Sud-Ouest	67 322	27 953	23 116	19 343	22 057	41,5	69,2
Total général	1 089 892	732 997	556 364	440 436	404 498	67,3	60,1

**Tableau 56 : Traitement préventif intermittent paludisme en grossesse femmes enceintes**

Unité	Femmes enceintes reçues en CPN 1	Femmes enceintes ayant reçu le TPI 1	Femmes enceintes ayant reçu le TPI 2 dans la FOSA	Femmes enceintes ayant reçu le TPI 2 par l'ASC	Femmes enceintes ayant reçu le TPI 3 dans la FOSA	Femmes enceintes ayant reçu le TPI 3 par l'ASC	Femmes enceintes ayant reçu le TPI 4 ou plus dans la FOSA	Femmes enceintes ayant reçu le TPI 4 ou plus par l'ASC	Pourcentage de femmes enceintes ayant reçu le TPI 1	Pourcentage de femmes enceintes ayant reçu le TPI 3
Adamaoua	50 284	35 249	26 035	2 577	18 756	1 824	13 786	1 201	70,1	40,9
Centre	117 869	87 290	64 972	3 075	47 592	2 327	35 104	1 768	74,1	42,4
Est	47 036	31 848	24 847	2 021	18 888	1 562	13 898	915	67,7	43,5
Extrême-Nord	185 701	158 022	125 176	6 013	97 004	4 781	82 330	3 347	85,1	54,8
Littoral	81 655	60 820	51 928	1 366	40 527	1 392	32 666	805	74,5	51,3
Nord	98 825	83 520	68 902	1 962	54 325	2 354	42 377	1 349	84,5	57,4
Nord-Ouest	32 594	28 100	24 130	1 209	20 012	1 014	18 983	1 154	86,2	64,5
Ouest	69 666	56 528	44 210	1 590	34 889	3 358	26 002	875	81,1	54,9
Sud	21 414	18 795	13 855	913	11 350	783	7 824	403	87,8	56,7
Sud-Ouest	27 953	24 360	19 842	2 127	15 570	1 575	13 342	1 201	87,1	61,3
Total général	732 997	584 532	463 897	22 853	358 913	20 970	286 312	13 018	79,7	51,8

9.2. Chimio prévention du paludisme pérenne

Tableau 57 : Synthèse de la CPP

Unité	Enfants ayant reçu le Penta 2	Enfants ayant reçu la CPP (1ère dose)	Enfants ayant reçu la CPP (2e dose)	Enfants ayant reçu la CPP (3e dose)	Enfants ayant reçu la CPP (4e dose)	Enfants ayant reçu la CPP (5e dose +)	Enfants ayant reçu la CPP (5e dose)	Enfants ayant reçu la CPP (7e dose+)	Enfants ayant reçu la CPP (8e dose +)	Taux de couverture CPP 1 chez les enfants ayant reçu le Penta 2	Taux de couverture CPP 3 chez les enfants ayant reçu le Penta 2
Adamaoua	58 270	33 919	31 442	23 823	25 401	8 113	7 682	376	268	58,2	40,9
Centre	129 623	70 212	63 942	53 164	52 271	22 032	15 536	2 575	1 920	54,2	41,0
Est	59 241	35 346	33 414	25 925	26 534	5 817	9 691	1 162	952	59,7	43,8
Extrême-Nord											
Littoral	86 905	80 450	74 041	62 106	57 224	10 617	14 501	666	992	92,6	71,5
Nord											
Nord-Ouest	40 481	21 990	19 888	16 898	14 622	5 423	5 675	755	2 715	54,3	41,7
Ouest	80 397	65 572	63 605	51 303	51 628	9 898	17 578	425	483	81,6	63,8
Sud	25 968	18 657	18 099	14 539	13 815	3 174	3 802	172	655	71,8	56,0
Sud-Ouest	43 407	31 205	29 348	25 133	24 226	8 473	10 455	1 611	1 307	71,9	57,9
Total général	524 292	357 351	333 779	272 891	265 721	73 547	84 920	7 742	9 292	68,2	52,0

9.3. Vaccination contre le paludisme

Tableau 58 : Synthèse de la vaccination contre le paludisme

Unité	Enfants ayant reçu le Penta 3 dans les districts éligibles	Enfants ayant reçu le VAP 1	Enfants ayant reçu le VAP 2	Enfants ayant reçu le VAP 3	Enfants ayant reçu le VAP 4	Taux de couverture VAP 1 chez les enfants ayant reçu le Penta 3	Taux de couverture VAP3 chez les enfants ayant reçu le Penta 3
Adamaoua	19 321	13 163	9 625	7 924	94	68,1	41,0
Centre	11 299	9 009	5 815	4 183	0	79,7	37,0
Est	33 403	23 039	16 757	12 683	65	69,0	38,0
Extrême-Nord	82 103	49 860	37 807	30 088	34	60,7	36,6
Littoral	10 410	8 236	5 874	4 479	7	79,1	43,0
Nord	47 254	34 870	26 284	20 391	98	73,8	43,2
Nord-Ouest	9 646	6 154	4 513	3 128	42	63,8	32,4
Ouest	14 660	9 659	6 049	4 698	29	65,9	32,0
Sud	8 797	5 841	4 231	3 173	0	66,4	36,1
Sud-Ouest	11 258	7 879	5 824	4 668	31	70,0	41,5
Total général	248 151	167 710	122 779	95 415	400	67,6	38,5



10. Lutte antivectorielle

Tableau 59 : Synthèse de la distribution des MILDA en routine

Unité	Femmes enceintes vues en CPN 1	Femmes enceintes ayant reçu une MILDA lors des CPN	Pourcentage de femmes enceintes ayant reçu une MILDA	Enfants 0-23 mois ayant reçu le RR1	Enfants ayant reçu une MILDA lors de la vaccination	Pourcentage d'enfants ayant reçu une MILDA lors de la vaccination	Nombre total de MILDA distribuées en routine
Adamaoua	50 284	29 308	58,3	54 508	24 994	45,9	54 302
Centre	117 869	63 412	53,8	117 772	58 395	49,6	121 807
Est	47 036	16 433	34,9	49 466	13 478	27,2	29 911
Extrême-Nord	185 701	112 784	60,7	227 692	88 962	39,1	201 746
Littoral	81 655	59 681	73,1	82 642	67 165	81,3	126 846
Nord	98 825	76 992	77,9	130 901	59 128	45,2	136 120
Nord-Ouest	32 594	28 410	87,2	37 733	34 375	91,1	62 785
Ouest	69 666	49 768	71,4	72 389	36 698	50,7	86 466
Sud	21 414	9 966	46,5	23 248	7 028	30,2	16 994
Sud-Ouest	27 953	21 761	77,8	38 850	27 633	71,1	49 394
Total général	732 997	468 515	63,9	835 201	417 856	50,0	886 371

11. Approvisionnement en intrants antipaludiques

11.1. Gestion des intrants antipaludiques à la CENAME

Tableau 60 : Gestion des intrants antipaludiques à la CENAME

Désignation	Conditionnement	Stock au 31/12/2023	Quantité reçue en 2024	Quantité distribuée en 2024	Quantité périmée	Stock au 31/12/2024
Artésunate + Amodiaquine 25/67,5mg (3 cp) (Plaquettes)	B/25	8 683	0	8 683		0
Artésunate + Amodiaquine 50/135mg (3 cp) (Plaquettes)	B/25	9 509	0	6 101		3 408
Artésunate + Amodiaquine 100/270 mg (3 cp) (Plaquettes)	B/25	12 908	0	9 720		3 188
Artésunate + Amodiaquine 100/270 mg (6 cp) (Plaquettes)	B/25	20 715	0	10 940		9 775
Artésunate 60mg injectable (Ampoules)	B/100	10 000	7 017	11 519		5 480
Artémether +Luméfantrine 20/120 (6*1) Cp (Plaquettes)	B/30	0	27 122	10 736		16 386
Artémether +Luméfantrine 20/120 (6*2) Cp (Plaquettes)	B/30	0	21 693	8 046		13 647
Artémether +Luméfantrine 20/120 (6*3) Cp (Plaquettes)	B/30	0	7 112	3 734		3 378
Artémether +Luméfantrine 20/120 (6*4) Cp (Plaquettes)	B/30	8 000	8 709	11 566		5 143
Gants d'Examen (Paires)	B/100	25 620	0	25 620		0
MALARIA Ag Pf/Pan (Tests)	B/25	0	55 849	37 055		18 794
Sulfadoxine + Pyriméthamine 500/25mg comprimés (Comprimés)	B/150	3 378	0	2 975		403



11.2. Approvisionnement des régions en intrants antipaludiques

11.2.1. Combinaisons thérapeutiques à base d'artémisinine

Tableau 61: Quantités d'ACT livrées aux régions

Désignation du CAPR/FRPS	ASAQ 25/67,5mg (Plaquette)	ASAQ 50/135mg (Plaquette)	ASAQ 100/270mg, 3cp (Plaquettes)	ASAQ 100/270mg 6cp (Plaquettes)	AL 20/120mg (plaquettes de 6 cp)	AL 20/120mg (plaquettes de 12 cp)	AL 20/120mg (plaquettes de 18 cp)	AL 20/120mg (plaquettes de 24 cp)
ADAMAOUA	40 500	48 600	36 000	72 000	21 480	28 200	57 060	13 290
CENTRE	16 967	14 684	864	3 903	88 200	52 500	17 040	21 876
EST	18 900	18 000	24 300	32 000	21 000	24 750	12 360	6 240
EXTREME NORD	0	0	0	0	151 230	81 420	51 210	171 990
LITTORAL	16 200	8 100	9 900	44 700	47 790	32 430	10 440	67 170
NORD	0	0	0	0	116 580	80 580	41 370	129 690
NORD-OUEST	13 500	7 200	11 700	15 600	29 850	16 140	5 460	23 040
OUEST	12 150	11 800	22 500	54 625	69 130	33 120	12 360	46 080
SUD	10 000	10 000	10 775	16 030	6 695	6 113	978	17 500
SUD-OUEST	9 000	8 700	8 100	13 500	15 840	15 840	4 860	8 910
TOTAL	137 217	127 084	124 139	252 358	567 795	371 093	213 138	505 786

11.2.2. Autres intrants

Tableau 62: Quantités de TDR, Artésunate injectable, SP et SPAQ livrés aux régions

Désignation du CAPR/FRPS	Tests de Diagnostic Rapide (boîte de 25 TDR)	Artésunate injectable 60mg (Boîtes de 100 ampoules)	Sulfadoxine Pyriméthamine 500/25 mg (Comprimé)	Sulfadoxine Pyriméthamine + Amodiaquine 76,5/250 mg (Comprimé)	Sulfadoxine Pyriméthamine + Amodiaquine 153/500mg (Comprimé)
ADAMAOUA	116 475	105 900	10 200	0	0
CENTRE	128 264	270 000	0	0	0
EST	98 000	58 000	31 440	0	0
EXTREME NORD	1 084 800	439 800	2 033 850	1 033 450	4 875 100
LITTORAL	164 225	233 010	130 050	0	0
NORD	730 510	296 100	1 653 600	636 000	3 069 000
NORD-OUEST	0	62 700	0	0	0
OUEST	257 470	69 968	78 000	0	0
SUD	72 050	46 500	0	0	0
SUD-OUEST	2 250	46 700	27 300	0	0
TOTAL	2 654 044	1 628 678	3 964 440	1 669 450	7 944 100

11.3. Distribution des intrants antipaludiques aux formations sanitaires

11.3.1. Combinaisons thérapeutiques à base d'artémisinine

Tableau 63: Quantités d'ACT distribuées aux formations sanitaires

Désignation du CAPR/FRPS	ASAQ 25/67,5mg (Plaquette)	ASAQ 50/135mg (Plaquette)	ASAQ 100/270mg, 3cp (Plaquettes)	ASAQ 100/270mg 6cp (Plaquettes)	AL 20/120mg (plaquettes de 6 cp)	AL 20/120mg (plaquettes de 12 cp)	AL 20/120mg (plaquettes de 18 cp)	AL 20/120mg (plaquettes de 24 cp)
ADAMAOUA	20 275	27 375	17 250	21 825	18 150	18 150	61 260	20 880
CENTRE	36 691	21 334	11 544	11 746	107 538	127 078	10 097	109 105
EST	19 175	20 325	24 300	22 425	26 820	31 320	16 020	10 740
EXTREME-NORD	0	0	0	0	98 010	97 680	100 230	145 770
LITTORAL	19 654	11 368	11 355	37 010	31 373	33 919	19 140	63 250
NORD	0	0	0	0	68 040	74 910	53 100	165 780
NORD-OUEST	1 448	2 113	2 068	4 139	13 342	6 573	1 465	13 711
OUEST	12 799	12 976	10 812	13 528	35 805	34 917	12 950	21 719
SUD	12 094	19 485	17 373	29 737	14 027	13 500	8 150	16 034
SUD-OUEST	10 025	9 050	8 445	13 915	16 740	17 580	8 880	8 895
TOTAL	132 161	124 026	103 147	154 325	429 845	455 627	291 292	575 884



11.3.2. Autres intrants

Tableau 64: Quantités de TDR, Artésunate injectable, SP et SPAQ distribués aux FOSA

FRPS	Nombre de TDR (Tests)	Artésunate injectable 60mg (Ampoules)	Sulfadoxine Pyriméthamine 500/25 mg	SPAQ 76,5/250mg (traitement)	SPAQ 153/500mg (traitement)
ADAMAOUA	127 400	63 656	252 800		
CENTRE	536 637	344 113	520 313		
EST	59 350	68 457	41 713		
EXTREME-NORD	1 043 525	635 000	1 073 400	1 108 450	5 237 700
LITTORAL	299 775	324 177	662 271		
NORD	601 820	349 206	538 350	721 700	3 423 100
NORD-OUEST	60 950	24 936	137 243		
OUEST	179 304	103 305	181 479		
SUD	41 607	51 015	133 350		
SUD-OUEST	8 390	46 401	77 700		
TOTAL	2 958 758	2 010 266	3 618 619	1 830 150	8 660 800

11.4. Stocks d'intrants au 31/12/2024 dans les FRPS

11.4.1. Combinaisons thérapeutiques à base d'artémisinine

Tableau 65: Quantité d'ACT en stock dans les FRPS au 31/12/2024

Désignation du CAPR/FRPS	ASAQ 25/67,5mg (Plaquette)	ASAQ 50/135mg (Plaquette)	ASAQ 100/270mg, 3cp (Plaquettes)	ASAQ 100/270mg 6cp (Plaquettes)	AL 20/120mg (plaquettes de 6 cp)	AL 20/120mg (plaquettes de 12 cp)	AL 20/120mg (plaquettes de 18 cp)	AL 20/120mg (plaquettes de 24 cp)
ADAMAOUA	20 925	26 750	22 900	62 625	2 940	7 590	4 890	1 110
CENTRE	0	0	0	925	9 660	23 520	14 340	660
EST	0	0	0	14 250	150	0	0	0
EXTREME-NORD	0	0	0	0	169 260	92 220	31 830	243 150
LITTORAL	127	0	0	17 496	30 291	8 905	0	29 075
NORD	0	0	0	0	122 160	94 470	69 210	183 780
NORD-OUEST	0	0	0	1 831	19 929	9 055	0	10 304
OUEST	0	0	13 696	48 674	48 590	4 408	1 405	25 163
SUD	23	0	10	555	10 337	6 129	0	7 225
SUD-OUEST	0	0	0	0	0	0	0	0
TOTAL	21 075	26 750	36 606	146 356	413 317	246 297	121 675	500 467

11.4.2. Autres intrants

Tableau 66: Quantités de TDR, injectables et SP en stock dans les FRPS au 31/12/2024

FRPS	Nombre de TDR (Tests)	Artésunate injectable 60mg (Ampoules)	Sulfadoxine Pyriméthamine 500/25 mg	Gants (Paires)	Seringues 10 cc	SPAQ 76,5/250mg (traitement)	SPAQ 153/500mg (traitement)
ADAMAOUA	37 900	15 486	0			0	0
CENTRE	80 825	60	147 091			0	0
EST	40 000	110	36 000			0	0
EXTREME-NORD	948 560	2 500	2 572 350			0	0
LITTORAL	111 650	104 904	19 237			0	0
NORD	547 245	64 994	1 705 800			0	0
NORD-OUEST	26 250	22 222	0			0	0
OUEST	78 849	4 163	0			0	0
SUD	30 443	0	0			0	0
SUD-OUEST	2	352	0			0	0
TOTAL	1 901 724	214 791	4 480 478	0	0	0	0



12. Disponibilité des intrants antipaludiques dans les formations sanitaires

Tableau 67: Proportion des FOSA disposant d'au moins une présentation d'ACT de 1^{ère} ligne

Unité	Au moins une présentation d'ASAQ/AL												Total général
	janv.	févr.	mars	avr.	mai	juin	juil.	août	sept.	oct.	nov.	déc.	
Adamaoua	78,7	79,1	82,6	80,4	80,4	80,4	78,3	77,0	77,0	80,0	77,4	76,1	78,9
Centre	61,4	60,7	63,3	62,6	64,6	64,5	64,6	65,8	66,1	64,1	64,4	63,6	63,8
Est	83,7	82,1	81,4	85,4	84,1	84,1	82,7	82,1	79,4	77,7	77,1	78,1	81,5
Extrême-Nord	86,9	90,2	90,4	90,4	90,2	91,4	93,5	93,7	92,8	92,2	88,3	89,8	90,8
Littoral	63,2	64,2	65,1	64,1	67,1	66,4	67,8	67,2	65,3	67,0	65,9	66,3	65,8
Nord	89,3	90,7	88,7	89,0	86,4	88,7	89,9	87,2	83,8	89,9	88,7	88,7	88,4
Nord-Ouest	79,5	78,1	78,4	77,2	75,8	74,8	76,7	74,4	73,4	75,8	73,2	73,6	75,9
Ouest	70,3	67,9	68,5	68,4	69,2	71,5	71,2	70,3	69,3	64,7	65,0	65,7	68,5
Sud	73,4	72,4	72,1	68,7	72,1	76,5	73,4	79,0	74,6	73,0	72,7	70,5	73,2
Sud-Ouest	64,0	63,8	63,5	62,7	59,4	61,0	58,6	60,2	55,6	55,9	49,6	49,6	58,7
Total général	69,9	69,6	70,6	70,1	71,0	71,6	71,7	71,9	70,6	70,0	69,0	69,0	70,4

Tableau 68: Proportion des FOSA disposant des 4 présentations d'ACT de 1^{ère} ligne

Unité	Toutes les présentations d'ASAQ/AL												Total général
	janv.	févr.	mars	avr.	mai	juin	juil.	août	sept.	oct.	nov.	déc.	
Adamaoua	53,5	55,2	64,3	60,9	57,8	62,6	61,7	58,7	62,2	60,4	58,7	62,6	59,9
Centre	37,2	36,9	39,6	39,0	41,0	41,0	42,6	44,2	45,7	46,3	48,6	49,0	42,6
Est	56,8	56,8	55,8	63,5	64,8	65,8	63,5	65,8	61,5	62,8	61,5	59,5	61,5
Extrême-Nord	77,9	86,5	85,7	85,7	85,1	90,0	91,8	91,2	88,5	90,2	83,8	82,6	86,6
Littoral	41,4	41,4	44,5	43,6	47,6	47,1	50,5	49,0	47,9	50,0	49,9	50,2	46,9
Nord	83,8	82,9	76,8	72,2	66,1	79,1	86,4	81,7	77,7	84,6	84,6	81,7	79,8
Nord-Ouest	42,4	40,2	39,5	38,1	36,5	37,6	41,2	41,6	42,4	42,4	38,8	39,3	40,0
Ouest	36,4	34,1	34,2	35,3	37,3	40,0	42,2	42,1	45,8	44,6	45,5	45,0	40,2
Sud	50,2	48,9	49,8	49,5	53,9	58,9	59,6	66,1	67,4	65,5	63,9	61,4	57,9
Sud-Ouest	46,3	51,0	50,1	48,2	48,0	48,8	46,3	48,0	43,9	43,3	37,3	37,6	45,8
Total général	46,2	46,4	47,6	47,3	48,5	50,5	52,4	52,8	53,0	53,7	53,3	53,2	50,4

Tableau 69: Proportion des FOSA disposant de l'artésunate injectable non gratuit

Unité	Artesunate injectable non gratuit												Total général
	janv.	févr.	mars	avr.	mai	juin	juil.	août	sept.	oct.	nov.	déc.	
Adamaoua	41,3	39,6	40,4	43,9	45,2	37,8	39,6	38,7	38,3	36,1	40,9	36,1	
Centre	51,4	53,1	55,2	56,8	57,5	58,2	57,6	58,3	58,6	56,4	57,5	55,6	
Est	50,5	51,2	51,8	55,8	54,2	56,1	54,8	50,2	48,5	49,8	50,2	52,2	
Extrême-Nord	30,5	50,3	50,3	48,1	46,6	51,7	55,8	55,8	50,1	54,6	47,9	43,8	
Littoral	60,4	62,2	63,1	62,2	65,2	63,2	63,9	64,7	63,4	65,0	65,1	64,6	
Nord	14,5	11,6	11,3	11,6	11,9	31,6	44,3	45,2	40,3	54,2	52,2	49,3	
Nord-Ouest	49,2	50,1	52,0	50,8	48,7	53,9	56,0	54,6	54,4	56,0	53,6	52,0	
Ouest	45,2	43,1	43,4	43,9	45,5	45,8	44,7	44,0	43,4	39,4	41,0	40,0	
Sud	47,0	48,9	49,5	46,7	50,8	58,0	51,4	61,1	60,2	57,4	58,0	54,9	
Sud-Ouest	45,8	50,4	51,2	50,7	48,2	48,2	46,6	49,3	46,3	46,3	42,0	40,5	
Total général	47,5	49,7	50,8	51,1	51,8	53,7	54,1	54,7	53,5	53,6	53,3	51,7	

**Tableau 70 : Proportion des FOSA disposant de l'artésunate injectable gratuit**

Unité	Artesunate injectable gratuit											
	janv.	févr.	mars	avr.	mai	juin	juil.	août	sept.	oct.	nov.	déc.
Adamaoua	26,1	31,7	37,4	40,0	30,4	33,0	36,1	27,8	22,2	21,3	24,8	22,2
Centre	14,1	17,0	18,1	18,2	17,8	17,2	16,5	15,4	20,0	23,7	29,6	27,2
Est	28,2	31,6	25,2	34,9	34,2	32,2	34,2	28,6	26,2	30,6	30,2	22,3
Extrême-Nord	52,8	82,2	84,0	83,2	76,7	87,3	89,6	87,3	83,8	89,4	81,0	72,8
Littoral	17,7	19,7	21,9	22,7	21,4	22,3	22,9	22,1	20,1	23,4	24,1	22,6
Nord	37,1	24,6	18,8	17,4	14,8	63,8	82,9	82,0	74,5	86,4	85,5	81,2
Nord-Ouest	19,1	19,1	20,2	20,5	19,3	23,5	28,7	28,5	26,4	29,4	25,9	24,7
Ouest	27,6	23,5	23,9	20,8	19,6	22,3	18,9	19,9	20,3	17,6	16,4	13,7
Sud	27,9	24,5	28,8	27,6	32,3	34,8	35,1	42,3	47,3	44,2	37,3	31,0
Sud-Ouest	27,0	35,4	38,7	38,1	35,4	37,1	30,5	33,5	29,4	30,0	24,0	25,1
Total général	23,5	26,4	27,3	27,3	25,8	30,1	30,8	30,2	30,3	32,9	33,2	30,2

Tableau 71 : Proportion des FOSA disposant d'au moins un antipaludique injectable

Unité	Au moins un injectable											
	janv.	févr.	mars	avr.	mai	juin	juil.	août	sept.	oct.	nov.	déc.
Adamaoua	78,7	79,1	82,6	80,4	80,4	80,4	78,3	77,0	77,0	80,0	77,4	76,1
Centre	61,4	60,7	63,3	62,6	64,6	64,5	64,6	65,8	66,1	64,1	64,4	63,6
Est	83,7	82,1	81,4	85,4	84,1	84,1	82,7	82,1	79,4	77,7	77,1	78,1
Extrême-Nord	86,9	90,2	90,4	90,4	90,2	91,4	93,5	93,7	92,8	92,2	88,3	89,8
Littoral	63,2	64,2	65,1	64,1	67,1	66,4	67,8	67,2	65,3	67,0	65,9	66,3
Nord	89,3	90,7	88,7	89,0	86,4	88,7	89,9	87,2	83,8	89,9	88,7	88,7
Nord-Ouest	79,5	78,1	78,4	77,2	75,8	74,8	76,7	74,4	73,4	75,8	73,2	73,6
Ouest	70,3	67,9	68,5	68,4	69,2	71,5	71,2	70,3	69,3	64,7	65,0	65,7
Sud	73,4	72,4	72,1	68,7	72,1	76,5	73,4	79,0	74,6	73,0	72,7	70,5
Sud-Ouest	64,0	63,8	63,5	62,7	59,4	61,0	58,6	60,2	55,6	55,9	49,6	49,6
Total général	69,9	69,6	70,6	70,1	71,0	71,6	71,7	71,9	70,6	70,0	69,0	69,0

Tableau 72 : Proportion des FOSA disposant des tests de diagnostic rapide du paludisme

Unité	Tests de diagnostic rapide												Total général
	janv.	févr.	mars	avr.	mai	juin	juil.	août	sept.	oct.	nov.	déc.	
Adamaoua	78,3	79,6	78,3	76,5	81,3	76,1	77,4	76,5	73,5	70,4	73,5	70,4	76,0
Centre	61,1	60,9	63,1	63,5	64,9	64,7	64,9	66,0	65,4	62,9	63,0	62,1	63,5
Est	75,1	74,8	75,4	77,7	79,7	80,7	77,1	77,4	74,8	75,4	75,1	73,4	76,4
Extrême-Nord	85,1	88,8	87,9	88,3	87,1	90,4	93,3	92,4	91,8	91,6	85,3	87,3	89,1
Littoral	59,4	60,8	61,3	60,2	64,4	63,6	63,0	64,3	63,0	63,6	62,4	62,4	62,4
Nord	88,1	89,3	86,1	85,2	79,1	83,5	87,2	87,0	84,1	88,7	88,1	87,0	86,1
Nord-Ouest	70,4	66,8	68,2	67,8	68,0	68,2	69,6	67,5	67,8	69,6	64,2	66,4	67,9
Ouest	71,3	66,9	65,5	68,6	69,1	69,2	69,9	69,6	69,6	63,6	64,1	64,4	67,6
Sud	69,9	67,7	67,7	65,5	69,9	72,7	71,2	75,9	71,2	71,2	71,2	68,7	70,2
Sud-Ouest	56,1	54,8	54,5	53,1	50,7	55,0	51,5	52,0	48,0	47,1	43,6	43,6	50,9
Total général	67,5	67,0	67,4	67,6	68,7	69,3	69,5	70,0	68,7	67,4	66,3	66,1	68,0

**Tableau 73: Proportion des FOSA disposant de la sulfadoxine pyriméthamine (femmes enceintes)**

Unité	Sulfadoxine Pyrimethamine 500 mg - Femmes enceintes											
	janv.	févr.	mars	avr.	mai	juin	juil.	août	sept.	oct.	nov.	déc.
Adamaoua	50,0	47,8	63,0	64,8	67,4	67,8	67,8	66,1	65,2	61,3	59,1	54,3
Centre	50,1	50,2	52,1	52,2	52,3	52,1	51,7	52,9	53,1	52,0	52,8	52,0
Est	65,4	65,1	68,1	65,4	63,1	64,8	66,4	63,1	60,8	57,8	58,8	53,8
Extrême-Nord	77,3	82,6	82,0	80,4	77,1	85,9	87,3	86,7	82,6	85,9	82,6	85,1
Littoral	58,0	60,2	60,3	60,2	64,4	63,4	63,2	63,6	62,6	64,1	62,0	63,0
Nord	83,5	83,8	78,0	71,0	62,6	77,4	84,1	81,7	71,6	83,5	82,9	79,1
Nord-Ouest	62,6	62,1	63,1	65,2	63,5	64,2	65,6	64,7	61,6	62,8	62,4	62,1
Ouest	59,0	55,6	58,3	61,7	64,0	61,6	60,6	56,6	54,6	50,9	56,7	53,6
Sud	57,4	62,1	62,4	59,9	66,8	65,5	64,9	67,4	58,3	58,3	58,0	53,3
Sud-Ouest	51,5	52,3	51,0	51,0	49,3	51,5	46,0	48,2	43,6	46,9	42,0	39,0
Total général	58,4	58,9	60,2	60,2	60,7	61,7	61,7	61,4	59,1	59,3	59,4	58,1

Tableau 74 : Proportion des FOSA disposant de la sulfadoxine pyriméthamine (Nourrissons)

Unité	Sulfadoxine Pyrimethamine 500 mg - Nourrissons											
	janv.	févr.	mars	avr.	mai	juin	juil.	août	sept.	oct.	nov.	déc.
Adamaoua	31,7	32,6	44,3	43,0	43,9	46,1	43,0	42,6	40,4	36,5	35,7	28,7
Centre	7,8	8,3	8,8	8,6	8,7	8,7	8,3	7,8	8,1	8,7	9,7	7,7
Est	39,2	38,5	40,5	38,9	38,5	37,2	35,5	33,6	31,9	29,9	27,9	26,2
Littoral	28,7	35,6	36,6	34,9	37,2	40,1	39,9	38,7	38,9	38,4	37,0	35,5
Nord-Ouest	22,8	26,6	31,1	32,9	33,9	34,6	35,5	32,7	29,4	30,8	29,6	29,6
Ouest	47,4	47,9	49,3	47,0	45,9	46,5	46,0	42,8	39,9	38,2	39,4	36,8
Sud	31,0	40,8	43,6	37,6	42,6	45,5	41,7	42,6	39,8	38,6	39,5	32,0
Sud-Ouest	34,6	36,5	39,8	38,1	36,8	36,8	32,7	35,4	30,2	29,7	24,8	26,5
Total général	25,1	27,7	29,6	28,3	28,9	29,8	28,9	27,8	26,6	26,2	26,0	23,9

Les régions du Nord et de l'Extrême Nord ne sont pas éligibles à la CPP

Tableau 75: Proportion des FOSA disposant des MILDA de routine (femmes enceintes)

Unité	MILDA pour femmes enceintes											
	janv.	févr.	mars	avr.	mai	juin	juil.	août	sept.	oct.	nov.	déc.
Adamaoua	72,2	68,3	68,7	63,9	65,2	60,9	57,0	51,3	50,9	44,8	40,0	40,0
Centre	51,2	49,8	49,3	50,0	50,0	49,8	48,4	47,9	46,6	44,8	42,0	40,6
Est	51,5	51,2	49,2	45,8	45,8	41,5	40,9	34,2	33,2	28,2	23,3	23,6
Extrême-Nord	79,1	79,6	77,3	79,1	80,4	77,7	75,3	68,7	61,8	55,2	48,3	40,9
Littoral	59,4	60,5	59,5	58,3	60,8	60,3	59,2	62,2	60,3	60,9	59,6	57,2
Nord	82,9	82,3	79,4	83,2	81,2	81,7	81,4	79,1	71,6	67,2	58,8	50,4
Nord-Ouest	69,6	70,1	67,8	68,2	69,6	67,5	70,4	68,0	64,9	67,8	63,5	64,0
Ouest	66,9	63,3	63,2	60,6	62,4	61,3	60,0	58,2	56,9	51,7	53,1	51,3
Sud	50,8	52,4	52,4	46,1	48,3	46,7	44,2	44,2	45,8	43,3	37,3	31,3
Sud-Ouest	52,9	52,0	53,7	51,0	51,0	51,0	48,5	51,0	44,1	44,7	38,7	37,9
Total général	60,6	59,7	58,9	58,2	59,1	58,0	56,8	55,7	53,4	51,1	48,0	45,6

**Tableau 76** : Proportion des FOSA disposant des MILDA de routine (Nourrissons)

Unité	MILDA pour nourrissons											
	janv.	févr.	mars	avr.	mai	juin	juil.	août	sept.	oct.	nov.	déc.
Adamaoua	52,2	51,3	49,1	47,4	47,8	45,2	39,6	38,3	34,8	28,7	24,8	24,8
Centre	27,6	29,3	29,7	29,9	30,4	29,6	28,4	27,7	27,0	25,1	24,0	22,8
Est	30,9	33,6	32,9	32,9	29,2	26,9	24,6	21,3	20,3	14,6	13,6	12,3
Extrême-Nord	59,9	61,6	58,5	63,2	64,4	59,1	55,2	49,1	43,4	35,8	31,1	28,2
Littoral	32,5	35,8	37,1	34,9	36,1	36,2	35,6	35,2	33,1	33,1	33,0	30,0
Nord	53,6	52,2	54,2	59,7	60,3	59,1	58,0	55,1	48,7	46,4	34,5	27,0
Nord-Ouest	48,7	49,4	50,8	51,5	50,8	51,5	51,8	51,3	48,0	51,1	46,6	48,9
Ouest	30,4	30,8	30,1	29,1	30,4	29,9	29,3	29,3	28,6	26,5	26,4	25,8
Sud	24,1	28,2	27,3	25,4	26,3	24,8	22,9	20,7	17,2	18,8	16,6	16,0
Sud-Ouest	40,3	38,1	37,6	35,7	35,1	36,8	33,8	35,4	31,9	32,4	26,7	29,3
Total général	35,5	36,9	36,9	36,9	37,4	36,5	35,0	33,9	31,7	30,0	27,7	26,4