

REPUBLIQUE DU CAMEROUN

Paix – Travail – Patrie

MINISTRE DE LA SANTE PUBLIQUE

UNITE DE COORDINATION DES  
SUBVENTIONS DU FONDS MONDIAL ET DES  
PARTENAIRES DE LUTTE CONTRE LE SIDA,  
LA TUBERCULOSE ET LE PALUDISME

PROGRAMME NATIONAL DE LUTTE  
CONTRE LE PALUDISME

SECRETARIAT PERMANENT



REPUBLIC OF CAMEROUN

Peace – Work – fatherland

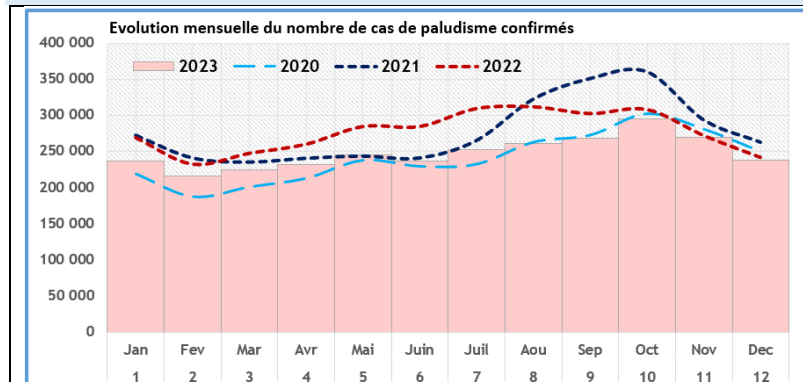
MINISTRY OF PUBLIC HEALTH

COORDINATION UNIT OF THE GLOBAL  
FUNDS AND PARTNERS GRANTS FOR FIGHT  
AGAINST AIDS, TUBERCULOSIS AND  
MALARIA

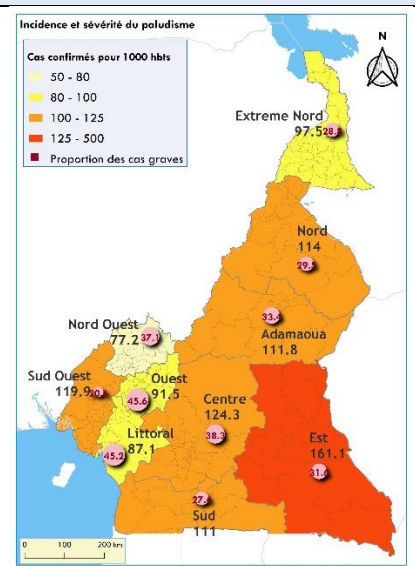
NATIONAL MALARIA CONTROL  
PROGRAMME

PERMANENT SECRETARIAT

# SYNTHESE DES DONNEES DE SURVEILLANCE DU PALUDISME EN 2023



Indicateur	2020	2021	2022	2023	Variation	Tendance
Population	26 153 972	27 076 679	27 686 430	28 047 786	↑ 1,3%	
Consultations toutes causes	9 459 051	10 755 957	11 230 193	10 617 542	↓ -5,5%	
Cas de paludisme confirmés	2 890 185	3 335 174	3 327 381	2 977 754	↓ -10,5%	
Cas de paludisme pour 1000/an	110,5	123,2	120,2	106,2	↓ -11,7%	
Morbidité proportionnelle (%)	30,6	31,0	29,6	28,0	↓ -5,3%	



Préparée par :  
ABOMABO Moïse Hugue Rene, CUSE GTC-PNLP

TATHO Pygal, Cadre à la SPSSE

Janvier 2024





## Sommaire

<b>1. REVUE DE LA QUALITE DES DONNEES</b>	<b>1</b>
1.1. Taux de rapportage et de promptitude des données	1
1.2. Complétude des données	2
<b>2. MORBIDITE PALUSTRE EN CONSULTATION AU CAMEROUN</b>	<b>4</b>
2.1. Morbidité palustre dans la population générale	4
2.2. Morbidité palustre chez les enfants de moins de 5 ans	6
2.3. Morbidité palustre chez les personnes de 5 ans et plus	7
2.4. Morbidité palustre chez les femmes enceintes	7
<b>3. SEVERITE DU PALUDISME</b>	<b>8</b>
3.1. Sévérité du paludisme dans la population générale par région	8
3.2. Sévérité du paludisme selon le groupe cible, le statut et le groupe des FOSA	8
3.3. Evolution comparative de la proportion des cas graves entre 2020 et 2023	9
<b>4. MORBIDITE PALUSTRE EN HOSPITALISATION AU CAMEROUN</b>	<b>10</b>
4.1. Morbidité palustre en hospitalisation dans la population générale	10
4.2. Morbidité palustre en hospitalisation chez les enfants de moins de 5 ans	10
4.3. Morbidité palustre en hospitalisation chez les personnes 5 ans et plus	11
4.4. Morbidité palustre en hospitalisation chez les femmes enceintes	11
<b>5. PRISE EN CHARGE DU PALUDISME DANS LES FORMATIONS SANITAIRES</b>	<b>12</b>
5.1. Diagnostic du paludisme	12
5.2. Positivité des tests et confirmation des cas de paludisme	13
5.3. Traitement des cas de paludisme simple	14
4.3.1 Traitement des cas de paludisme simple chez les moins de 5 ans	15
4.3.2. Traitement des cas de paludisme simple chez les plus de 5 ans	15
4.3.3. Traitement des cas de paludisme simple chez les femmes enceintes	16
5.4. Traitement des cas de paludisme grave	16
5.5. Prise en charge gratuite du paludisme	18
5.6. Prise en charge des cas de paludisme dans la communauté	19
<b>6. LES DONNEES DE MORTALITE PALUSTRE</b>	<b>19</b>
6.1. Mortalité du paludisme chez les enfants de moins de 5 ans	21
6.2. Mortalité du paludisme chez les personnes de 5 ans et plus	22
6.3. Mortalité du paludisme chez les femmes enceintes	22
6.4. Répartition des décès palustre par groupes vulnérables et par région	23
<b>7. TENDANCES EVOLUTIVES MENSUELLES DES INDICATEURS DE SURVEILLANCE 2015 A 2023..</b>	<b>23</b>
<b>8. EVOLUTION ANNUELLE DE LA MORBIDITE ET DE LA MORTALITE DE 2015 A 2023</b>	<b>24</b>
8.1. Evolution annuelle de la morbidité palustre	24
8.2. Evolution annuelle de la mortalité palustre	25
<b>9. PREVENTION DU PALUDISME CHEZ LA FEMME ENCEINTE</b>	<b>25</b>
<b>10. APPROVISIONNEMENT EN INTRANTS ANTIPALUDIQUES</b>	<b>28</b>
10.1. Gestion des intrants antipaludiques à la CENAME	28
10.2. Approvisionnement des régions en intrants antipaludiques	28
10.2.1. Combinaisons thérapeutiques à base d'artémisinine	28
10.2.2. Autres intrants	29
10.3. Distribution des intrants antipaludiques aux formations sanitaires	29
10.3.1. Combinaisons thérapeutiques à base d'artémisinine	29
10.3.2. Autres intrants	30
10.4. Stocks d'intrants au 31/12/2023 dans les FRPS	30
10.4.1. Combinaisons thérapeutiques à base d'artémisinine	30
10.4.2. Autres intrants	31
<b>11. DISPONIBILITE DES INTRANTS ANTIPALUDIQUES DANS LES FORMATIONS SANITAIRES</b>	<b>31</b>



## Liste des tableaux

<b>Tableau 1</b> : Répartition du nombre de rapports attendus par les formations sanitaires par district et par mois.....	1
<b>Tableau 2</b> : Complétude des rapports des formations sanitaires .....	1
<b>Tableau 3</b> : Répartition du nombre de rapports transmis dans les délais par les formations sanitaires par district et par mois .....	1
<b>Tableau 4</b> : promptitude des rapports des formations sanitaires par région et par mois.....	2
<b>Tableau 5</b> : évolution de la complétude et de la promptitude des rapports .....	2
<b>Tableau 6</b> : Complétude des données sur le nombre de jours de rupture de stock .....	3
<b>Tableau 7</b> : Répartition du nombre de cas de paludisme par région.....	4
<b>Tableau 8</b> : Morbidité proportionnelle et incidence du paludisme par région .....	4
<b>Tableau 9</b> : Répartition du nombre de cas de paludisme et les cas présumés par région .....	6
<b>Tableau 10</b> : Morbidité proportionnelle et incidence hospitalière du paludisme chez les moins de 5 ans..	6
<b>Tableau 11</b> : Répartition du nombre de cas de paludisme et les cas présumés chez les moins 5 ans.....	6
<b>Tableau 12</b> : Incidence et morbidité proportionnelle du paludisme chez les personnes de 5 ans et plus ..	7
<b>Tableau 13</b> : Cas de paludisme confirmés et présumés chez les 5 ans et plus femmes enceintes exclues..	7
<b>Tableau 14</b> : Incidence et morbidité proportionnelle du paludisme chez les femmes enceintes .....	7
<b>Tableau 15</b> : Cas de paludisme confirmés et présumés chez les femmes enceintes par région.....	8
<b>Tableau 16</b> : Répartition des cas suspects et confirmés de paludisme selon la sévérité et la région.....	8
<b>Tableau 17</b> : Répartition des cas suspects et confirmés de paludisme selon la sévérité et la population cible .....	8
<b>Tableau 18</b> : Répartition des cas suspects et confirmés de paludisme selon la sévérité et le statut de FOSA .....	9
<b>Tableau 19</b> : Répartition des cas suspects et confirmés de paludisme selon la sévérité et le groupe de FOSA .....	9
<b>Tableau 20</b> : Evolution de la proportion des cas de paludisme grave par région entre 2020 et 2023	10
<b>Tableau 21</b> : Répartition des hospitalisations et des hospitalisations pour paludisme par région.....	10
<b>Tableau 22</b> : Hospitalisations et hospitalisations pour paludisme chez les moins de 5 ans.....	10
<b>Tableau 23</b> : Hospitalisations et des hospitalisations pour paludisme chez les plus de 5 ans.....	11
<b>Tableau 24</b> : Hospitalisations et des hospitalisations pour paludisme chez les femmes enceintes.....	11
<b>Tableau 25</b> : Répartition du nombre d'examens de diagnostic des cas de paludisme par région.....	12
<b>Tableau 26</b> : Répartition du nombre d'examens de diagnostic des cas de paludisme selon les groupes cibles.....	12
<b>Tableau 27</b> : Répartition des examens de diagnostic des cas de paludisme selon le statut des FOSA...	12
<b>Tableau 28</b> : Taux de positivité des examens diagnostiques dans les FOSA par région.....	13
<b>Tableau 29</b> : Positivité des tests diagnostiques du paludisme selon les groupes cibles.....	13
<b>Tableau 30</b> : Positivité des tests diagnostiques du paludisme selon le statut des FOSA .....	14
<b>Tableau 31</b> : Répartition par région du nombre de cas de paludisme simple traités dans les FOSA.....	14
<b>Tableau 32</b> : Traitement du paludisme simple selon le statut .....	14
<b>Tableau 33</b> Nombre de cas paludisme simple traités chez les enfants de moins de 5 ans .....	15
<b>Tableau 34</b> : Nombre de cas paludisme simple traités chez les personnes de 5 ans et plus .....	15
<b>Tableau 35</b> : Répartition par région des cas de paludisme simple traités chez les femmes enceintes ....	16
<b>Tableau 36</b> : Répartition par région du nombre de cas de paludisme grave traités dans les FOSA .....	16
<b>Tableau 37</b> : Traitement du paludisme grave selon le statut.....	16
<b>Tableau 38</b> : Répartition par région des cas de paludisme grave traités chez les moins de 5 ans .....	17
<b>Tableau 39</b> : Répartition par région des cas paludisme grave chez les 5 ans et plus traités dans les FOSA .....	17



<b>Tableau 40</b> : Répartition par région des cas paludisme grave chez les femmes enceintes traités dans les FOSA .....	18
<b>Tableau 41</b> : Répartition par région du nombre de cas de paludisme traités gratuitement .....	18
<b>Tableau 42</b> : Prise en charge gratuite du paludisme selon le statut des FOSA .....	18
<b>Tableau 43</b> : Répartition par région du nombre de cas de paludisme traités par les ASC .....	19
<b>Tableau 44</b> : Mortalité due au paludisme dans les formations sanitaires.....	19
<b>Tableau 45</b> : Répartition par région de la mortalité due au paludisme dans les formations sanitaires chez les plus de 5 ans .....	22
<b>Tableau 46</b> : Répartition par région de la mortalité due au paludisme dans les formations sanitaires chez les femmes enceintes .....	22
<b>Tableau 47</b> : Importance de la mortalité palustre dans les formations sanitaires par groupes cibles.....	23
<b>Tableau 48</b> : Indicateurs de morbidité et de mortalité selon les groupes cibles.....	23
<b>Tableau 49</b> : Consultations prénatales .....	25
<b>Tableau 50</b> : Traitement préventif intermittent et distribution des MILDA aux femmes enceintes .....	26
Tableau 51 : Gestion des intrants antipaludiques à la CENAME .....	28
Tableau 52: Quantités d'ACT livrées aux régions.....	28
Tableau 53: Quantités de TDR, injectables et SP livrées aux régions.....	29
Tableau 54: Quantités d'ACT distribuées aux formations sanitaires .....	29
Tableau 55: Quantités de TDR, injectables et SP distribuées aux formations sanitaires .....	30
Tableau 56: Quantité d'ACT en stock dans les FRPS au 31/12/2023.....	30
Tableau 57: Quantités de TDR, injectables et SP en stock dans les FRPS au 31/12/2023 .....	31
Tableau 58: Proportion des FOSA disposant d'au moins une présentation d'ACT de 1 <sup>ère</sup> ligne par région et par mois .....	31
Tableau 59: Proportion des FOSA disposant des 4 présentations d'ACT de 1 <sup>ère</sup> ligne par région et par mois .....	32
Tableau 60: Proportion des FOSA disposant de l'artesunate injectable par région et par mois.....	32
Tableau 61: Proportion des FOSA disposant des antipaludiques injectables (artesunate, quinine, artemether) par région et par mois .....	32
Tableau 62: Proportion des FOSA disposant des tests de diagnostic rapide du paludisme par région et par mois .....	33
Tableau 63: Proportion des FOSA disposant de la sulfadoxine pyriméthamine par région et par mois	33
Tableau 64: Proportion des FOSA disposant des MILDA de routine par région et par mois.....	33



## Liste des figures

<b>Figure 1 :</b> Répartition géographique de la morbidité proportionnelle et de l'incidence .....	4
<b>Figure 2:</b> Evolution annuelle du nombre de cas confirmés et de l'incidence de 2015 à 2023 .....	5
<b>Figure 3 :</b> Evolution mensuelle de la morbidité palustre .....	5
<b>Figure 4:</b> Répartition des cas confirmés selon la gravité .....	5
<b>Figure 5:</b> Evolution mensuelle de la proportion des cas de paludisme grave en 2020 et 2023 .....	9
<b>Figure 6 :</b> Analyse comparative des taux de positivité des TDR et de la microscopie par région .....	13
<b>Figure 7:</b> Répartition des cas de paludisme simple traités selon les différentes molécules .....	15
<b>Figure 8:</b> Répartition des cas de paludisme grave traités selon les différentes molécules.....	17
<b>Figure 9 :</b> Répartition géographique de la mortalité proportionnelle et du taux de mortalité.....	20
<b>Figure 10 :</b> Evolution annuelle de la mortalité palustre de 2015 à 2023 .....	20
<b>Figure 11:</b> Evolution mensuelle des décès de paludisme et de la mortalité proportionnelle.....	21
<b>Figure 12 :</b> Evolution des cas et de la morbidité liée au paludisme entre 2015 et 2023 .....	24
<b>Figure 13 :</b> Evolution du taux d'incidence pour 1000 par groupe cible de 2015 à 2023 .....	24
<b>Figure 14 :</b> Evolution des décès et de la mortalité proportionnelle du paludisme de 2015 à 2023 .....	25
<b>Figure 15 :</b> Evolution du taux de mortalité pour 100 000 par groupe cible de 2015 à 2023 .....	25

## 1. Revue de la qualité des données

### 1.1. Taux de rapportage et de promptitude des données

**Tableau 1 : Répartition du nombre de rapports attendus par les formations sanitaires par district et par mois**

REGION	Nbre de FOSA	JAN	FEV	MARS	AVR	MAI	JUIN	JUIL	AOUT	SEPT	OCT	NOV	DEC	TOTAL
ADAMAOUA	220	206	207	209	212	215	213	215	214	214	213	210	202	2 530
CENTRE	1 893	1 703	1 704	1 700	1 648	1 649	1 620	1 651	1 648	1 668	1 670	1 609	1 523	19 793
EST	294	276	277	274	272	276	277	276	278	278	277	274	270	3 305
EXTREME NORD	444	419	419	419	418	419	417	419	419	414	420	417	411	5 011
LITTORAL	987	917	911	907	902	902	888	904	902	900	877	866	820	10 696
NORD	314	312	312	311	312	310	310	312	311	311	308	308	307	3 724
NORD OUEST	412	395	390	392	397	392	392	382	385	386	373	369	326	4 579
OUEST	929	912	908	906	902	901	904	903	903	901	897	895	847	10 779
SUD	314	297	299	295	300	296	294	291	294	291	282	283	271	3 493
SUD OUEST	323	265	268	261	262	264	265	258	257	260	255	250	228	3 093
CAMEROUN	6 130	5 702	5 695	5 674	5 625	5 624	5 580	5 611	5 611	5 623	5 572	5 481	5 205	67 003

**Tableau 2 : Complétude des rapports des formations sanitaires**

REGION	Nbre de FOSA	JAN	FEV	MARS	AVRIL	MAI	JUIN	JUILLET	AOUT	SEPT	OCT	NOV	DEC	TOTAL
ADAMAOUA	220	93,6%	94,1%	95,0%	96,4%	97,7%	96,8%	97,7%	97,3%	97,3%	96,8%	95,5%	91,8%	95,8%
CENTRE	1 893	90,0%	90,0%	89,8%	87,1%	87,1%	85,6%	87,2%	87,1%	88,1%	88,2%	85,0%	80,5%	87,1%
EST	294	93,9%	94,2%	93,2%	92,5%	93,9%	94,2%	93,9%	94,6%	94,6%	94,2%	93,2%	91,8%	93,7%
EXTREME NORD	444	94,4%	94,4%	94,4%	94,1%	94,4%	93,9%	94,4%	94,4%	93,2%	94,6%	93,9%	92,6%	94,1%
LITTORAL	987	92,9%	92,3%	91,9%	91,4%	91,4%	90,0%	91,6%	91,4%	91,2%	88,9%	87,7%	83,1%	90,3%
NORD	314	99,4%	99,4%	99,0%	99,4%	98,7%	98,7%	99,4%	99,0%	99,0%	98,1%	98,1%	97,8%	98,8%
NORD OUEST	412	95,9%	94,7%	95,1%	96,4%	95,1%	95,1%	92,7%	93,4%	93,7%	90,5%	89,6%	79,1%	92,6%
OUEST	929	98,2%	97,7%	97,5%	97,1%	97,0%	97,3%	97,2%	97,2%	97,0%	96,6%	96,3%	91,2%	96,7%
SUD	314	94,6%	95,2%	93,9%	95,5%	94,3%	93,6%	92,7%	93,6%	92,7%	89,8%	90,1%	86,3%	92,7%
SUD OUEST	323	82,0%	83,0%	80,8%	81,1%	81,7%	82,0%	79,9%	79,6%	80,5%	78,9%	77,4%	70,6%	79,8%
CAMEROUN	6 130	93,0%	92,9%	92,6%	91,8%	91,7%	91,0%	91,5%	91,5%	91,7%	90,9%	89,4%	84,9%	91,1%

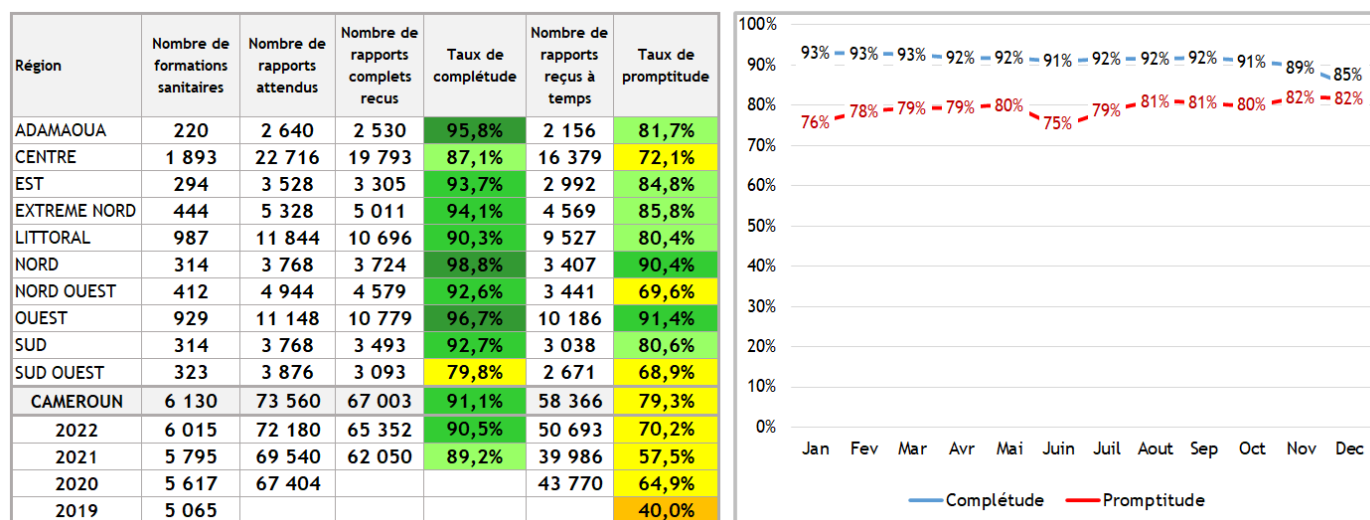
**Tableau 3 : Répartition du nombre de rapports transmis dans les délais par les formations sanitaires par district et par mois**

REGION	Nbre de FOSA	JAN	FEV	MARS	AVR	MAI	JUIN	JUIL	AOUT	SEPT	OCT	NOV	DEC	TOTAL
ADAMAOUA	220	167	169	176	184	180	155	182	188	183	190	192	190	2 156
CENTRE	1 893	1 250	1 320	1 388	1 334	1 397	1 280	1 321	1 370	1 340	1 432	1 471	1 476	16 379
EST	294	237	247	225	243	248	227	247	255	264	267	263	269	2 992
EXTREME NORD	444	373	378	366	391	372	371	386	389	380	390	374	399	4 569
LITTORAL	987	720	757	790	793	802	793	799	834	822	802	811	804	9 527
NORD	314	278	275	280	275	283	281	279	288	302	283	293	290	3 407
NORD OUEST	412	301	308	302	308	279	246	272	283	296	287	272	287	3 441
OUEST	929	839	847	857	864	844	822	849	871	859	816	887	831	10 186
SUD	314	254	259	250	258	255	242	259	261	262	247	240	251	3 038
SUD OUEST	323	221	247	227	221	233	210	225	226	232	194	221	214	2 671
CAMEROUN	6 130	4 640	4 807	4 861	4 871	4 893	4 627	4 819	4 965	4 940	4 908	5 024	5 011	58 366



**Tableau 4 : promptitude des rapports des formations sanitaires par région et par mois**

REGION	Nbre de FOSA	JAN	FEV	MARS	AVRIL	MAI	JUIN	JUILLET	AOUT	SEPT	OCT	NOV	DEC	TOTAL
ADAMAOUA	220	75,9%	76,8%	80,0%	83,6%	81,8%	70,5%	82,7%	85,5%	83,2%	86,4%	87,3%	86,4%	81,7%
CENTRE	1 893	66,0%	69,7%	73,3%	70,5%	73,8%	67,6%	69,8%	72,4%	70,8%	75,6%	77,7%	78,0%	72,1%
EST	294	80,6%	84,0%	76,5%	82,7%	84,4%	77,2%	84,0%	86,7%	89,8%	90,8%	89,5%	91,5%	84,8%
EXTREME NORD	444	84,0%	85,1%	82,4%	88,1%	83,8%	83,6%	86,9%	87,6%	85,6%	87,8%	84,2%	89,9%	85,8%
LITTORAL	987	72,9%	76,7%	80,0%	80,3%	81,3%	80,3%	81,0%	84,5%	83,3%	81,3%	82,2%	81,5%	80,4%
NORD	314	88,5%	87,6%	89,2%	87,6%	90,1%	89,5%	88,9%	91,7%	96,2%	90,1%	93,3%	92,4%	90,4%
NORD OUEST	412	73,1%	74,8%	73,3%	74,8%	67,7%	59,7%	66,0%	68,7%	71,8%	69,7%	66,0%	69,7%	69,6%
OUEST	929	90,3%	91,2%	92,2%	93,0%	90,9%	88,5%	91,4%	93,8%	92,5%	87,8%	95,5%	89,5%	91,4%
SUD	314	80,9%	82,5%	79,6%	82,2%	81,2%	77,1%	82,5%	83,1%	83,4%	78,7%	76,4%	79,9%	80,6%
SUD OUEST	323	68,4%	76,5%	70,3%	68,4%	72,1%	65,0%	69,7%	70,0%	71,8%	60,1%	68,4%	66,3%	68,9%
CAMEROUN	6 130	75,7%	78,4%	79,3%	79,5%	79,8%	75,5%	78,6%	81,0%	80,6%	80,1%	82,0%	81,7%	79,3%

**Tableau 5 : évolution de la complétude et de la promptitude des rapports**

## 1.2.Complétude des données

**Tableau 6 : Complétude des variables cliniques par district de santé**

REGION	Taux de rapportage	Au moins une variable non nulle	Complétude des consultations	Complétude des cas suspects	Complétude des cas testés	Complétude des tests réalisés	Complétude des cas confirmés	Complétude des cas simples traités	Complétude des cas graves traités
ADAMAOUA	95,8%	95,8%	94,0%	93,0%	89,1%	91,6%	91,4%	88,9%	87,8%
CENTRE	87,1%	87,1%	85,2%	84,4%	80,6%	83,7%	83,4%	75,8%	73,6%
EST	93,7%	93,7%	91,9%	91,6%	88,1%	90,7%	90,6%	86,6%	83,8%
EXTREME NORD	94,1%	94,1%	93,4%	93,4%	89,0%	93,2%	92,7%	90,3%	88,6%
LITTORAL	90,3%	90,3%	87,6%	86,6%	81,9%	86,2%	85,5%	76,0%	79,1%
NORD	98,8%	98,8%	97,6%	97,3%	89,0%	97,1%	96,9%	94,5%	95,6%
NORD OUEST	92,6%	92,6%	90,1%	89,2%	87,6%	89,2%	88,4%	79,8%	76,9%
OUEST	96,7%	96,7%	96,1%	95,7%	93,1%	95,5%	90,9%	75,9%	82,0%
SUD	92,7%	92,7%	91,5%	90,6%	88,8%	90,3%	89,3%	82,9%	74,3%
SUD OUEST	79,8%	79,8%	75,8%	75,5%	74,4%	75,5%	75,3%	73,6%	67,8%
CAMEROUN	91,1%	91,1%	89,2%	88,6%	85,0%	88,1%	87,1%	79,3%	78,9%

**Tableau 7 : Complétude des données de consommation des intrants antipaludiques**

REGION	Taux de rapportage	ASAQ	AL	Artesunate injectable	Artemether	Quinine Injectable	TDR	SP	MILDA
ADAMAOUA	95,8%	89,0%	88,2%	90,2%	88,7%	90,5%	90,8%	88,6%	90,4%
CENTRE	87,1%	73,6%	74,6%	79,0%	76,3%	77,8%	79,0%	78,0%	76,6%
EST	93,7%	88,1%	88,8%	89,9%	89,2%	90,5%	91,0%	90,7%	90,1%
EXTREME NORD	94,1%	86,3%	90,9%	92,2%	89,9%	90,6%	92,6%	92,4%	91,8%
LITTORAL	90,3%	77,1%	78,1%	83,5%	79,6%	81,8%	82,2%	82,6%	81,9%
NORD	98,8%	96,1%	97,7%	98,3%	97,9%	98,2%	98,4%	98,1%	98,0%
NORD OUEST	92,6%	78,4%	79,6%	81,7%	79,7%	81,9%	82,6%	83,3%	82,9%
OUEST	96,7%	93,8%	93,8%	94,3%	93,9%	94,2%	94,7%	94,6%	94,4%
SUD	92,7%	80,8%	79,6%	82,3%	78,4%	82,7%	86,1%	85,0%	84,3%
SUD OUEST	79,8%	72,4%	72,6%	73,6%	72,5%	73,7%	75,1%	74,9%	74,6%
CAMEROUN	91,1%	81,2%	82,1%	85,0%	82,8%	84,3%	85,2%	84,9%	84,2%

**Tableau 8 : Complétude des données des stocks d'intrants antipaludiques en fin du mois**

REGION	Taux de rapportage	ASAQ	AL	Artesunate injectable	Artemether	Quinine Injectable	TDR	SP	MILDA
ADAMAOUA	95,8%	89,8%	89,3%	90,0%	88,8%	90,9%	90,3%	88,2%	90,2%
CENTRE	87,1%	73,5%	75,3%	78,6%	76,3%	78,3%	78,4%	77,6%	76,5%
EST	93,7%	88,3%	89,1%	89,9%	89,3%	90,8%	90,8%	90,5%	89,9%
EXTREME NORD	94,1%	86,3%	92,5%	92,2%	90,1%	91,3%	92,6%	92,3%	91,7%
LITTORAL	90,3%	77,3%	78,9%	83,3%	80,1%	82,9%	81,7%	82,5%	82,4%
NORD	98,8%	96,0%	98,3%	98,4%	97,8%	98,1%	98,2%	98,0%	98,0%
NORD OUEST	92,6%	78,7%	80,3%	81,3%	79,6%	82,1%	81,4%	82,3%	81,8%
OUEST	96,7%	93,6%	93,9%	94,3%	93,8%	94,4%	94,5%	94,3%	94,1%
SUD	92,7%	81,6%	83,1%	82,9%	79,2%	84,7%	85,8%	84,8%	84,6%
SUD OUEST	79,8%	72,7%	73,7%	74,3%	72,9%	75,1%	75,2%	74,7%	74,9%
CAMEROUN	91,1%	81,3%	82,9%	84,9%	82,9%	84,9%	84,9%	84,6%	84,1%

**Tableau 6 : Complétude des données sur le nombre de jours de rupture de stock**

REGION	Taux de rapportage	ASAQ	AL	Artesunate injectable	Artemether	Quinine Injectable	TDR	SP	MILDA
ADAMAOUA	95,8%	87,8%	87,2%	86,4%	86,6%	86,2%	86,1%	86,2%	84,8%
CENTRE	87,1%	73,5%	73,4%	73,6%	73,3%	73,4%	73,2%	73,0%	72,2%
EST	93,7%	88,3%	88,2%	88,3%	87,9%	87,7%	87,6%	87,5%	86,7%
EXTREME NORD	94,1%	87,2%	89,8%	90,0%	89,6%	89,5%	89,9%	89,7%	89,2%
LITTORAL	90,3%	79,8%	79,0%	77,7%	78,1%	77,7%	77,5%	76,8%	76,0%
NORD	98,8%	96,6%	98,1%	98,0%	98,0%	97,9%	98,1%	98,0%	97,9%
NORD OUEST	92,6%	78,2%	78,1%	77,3%	77,4%	77,5%	76,9%	77,2%	76,5%
OUEST	96,7%	93,6%	93,5%	93,3%	93,2%	93,3%	93,2%	93,1%	92,5%
SUD	92,7%	80,0%	79,0%	78,7%	78,6%	78,1%	78,0%	78,1%	77,4%
SUD OUEST	79,8%	72,7%	72,5%	71,7%	72,2%	71,2%	71,0%	71,6%	70,7%
CAMEROUN	91,1%	81,5%	81,5%	81,3%	81,2%	81,1%	80,9%	80,8%	80,1%





## 2. Morbidité palustre en consultation au Cameroun

### 2.1. Morbidité palustre dans la population générale

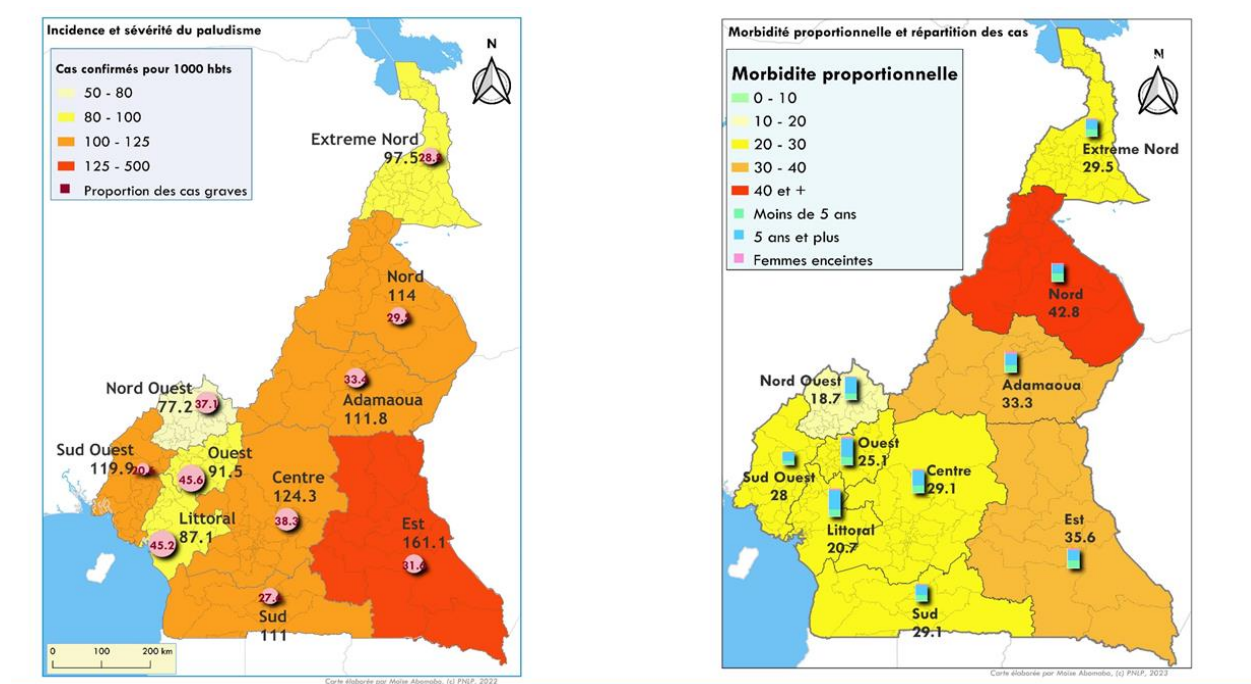
**Tableau 7** : Répartition du nombre de cas de paludisme par région

Région	Nombre total de consultations toutes causes confondues (b)	Nombre de cas suspects de paludisme simple (c)	Nombre de cas suspects de paludisme grave (d)	Nombre de cas suspects de paludisme (c+d)	Nombre de cas suspects de paludisme testé	Nombre de cas de paludisme simple confirmés (f)	Nombre de cas de paludisme grave confirmés (g)	Nombre de cas de paludisme confirmés (f+g)
ADAMAOUA	489 675	182 035	82 089	264 124	249 250	108 700	54 559	163 259
CENTRE	2 233 661	584 713	327 060	911 773	857 228	400 991	248 786	649 777
EST	554 928	198 674	89 913	288 587	278 461	135 316	62 372	197 688
EXTREME NORD	1 714 494	757 637	224 048	981 685	955 608	359 816	145 205	505 021
LITTORAL	1 805 364	366 380	230 755	597 135	569 064	204 670	169 060	373 730
NORD	872 182	453 208	147 759	600 967	582 776	263 139	110 285	373 424
NORD OUEST	979 400	247 401	99 439	346 840	329 232	115 060	67 871	182 931
OUEST	795 518	218 561	127 747	346 308	339 767	108 716	91 104	199 820
SUD	326 601	106 267	38 103	144 370	140 871	68 898	26 267	95 165
SUD OUEST	845 719	296 196	72 525	368 721	354 922	188 095	48 844	236 939
<b>Total</b>	<b>10 617 542</b>	<b>3 411 072</b>	<b>1 439 438</b>	<b>4 850 510</b>	<b>4 657 179</b>	<b>1 953 401</b>	<b>1 024 353</b>	<b>2 977 754</b>

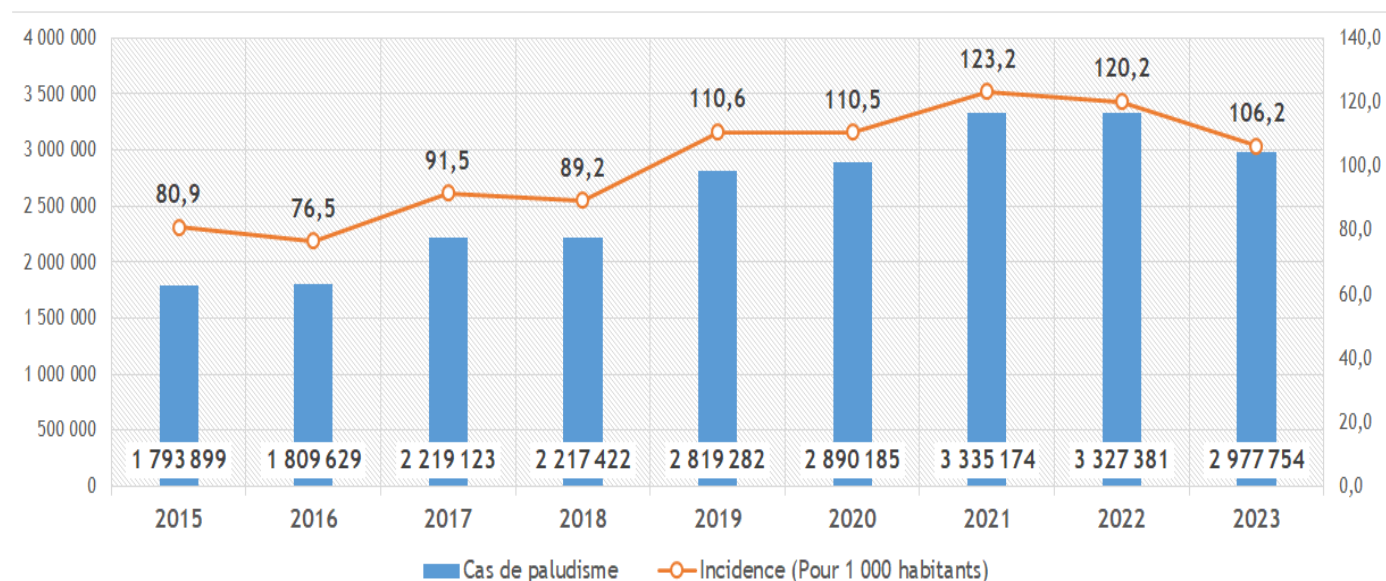
**Tableau 8** : Morbidité proportionnelle et incidence du paludisme par région

Région	Population (a)	Consultations pour maladie (b)	Cas confirmés (c)	Morbidité proportionnelle (%) (c/b)	Taux d'incidence (pour 1000 habitants) (c/a)
ADAMAOUA	1 460 928	489 675	163 259	33,3	111,8
CENTRE	5 225 915	2 233 661	649 777	29,1	124,3
EST	1 226 797	554 928	197 688	35,6	161,1
EXTREME NORD	5 178 810	1 714 494	505 021	29,5	97,5
LITTORAL	4 291 250	1 805 364	373 730	20,7	87,1
NORD	3 276 891	872 182	373 424	42,8	114,0
NORD OUEST	2 369 058	979 400	182 931	18,7	77,2
OUEST	2 184 726	795 518	199 820	25,1	91,5
SUD	857 642	326 601	95 165	29,1	111,0
SUD OUEST	1 975 769	845 719	236 939	28,0	119,9
<b>CAMEROUN</b>	<b>28 047 786</b>	<b>10 617 542</b>	<b>2 977 754</b>	<b>28,0</b>	<b>106,2</b>

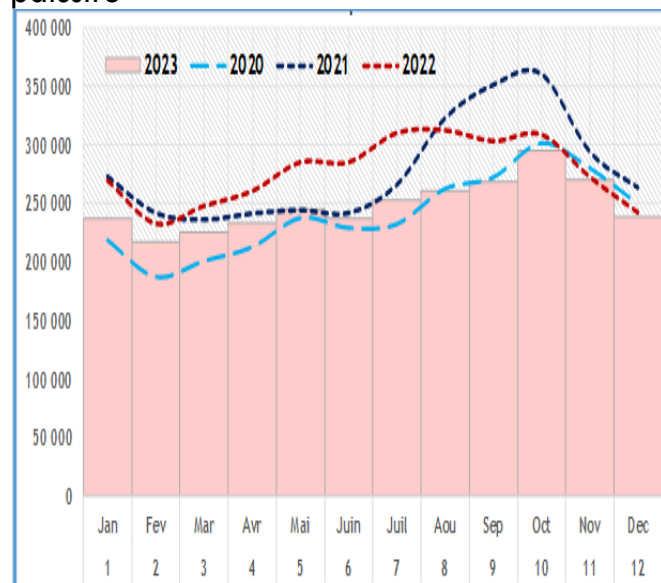
**Figure 1** : Répartition géographique de la morbidité proportionnelle et de l'incidence



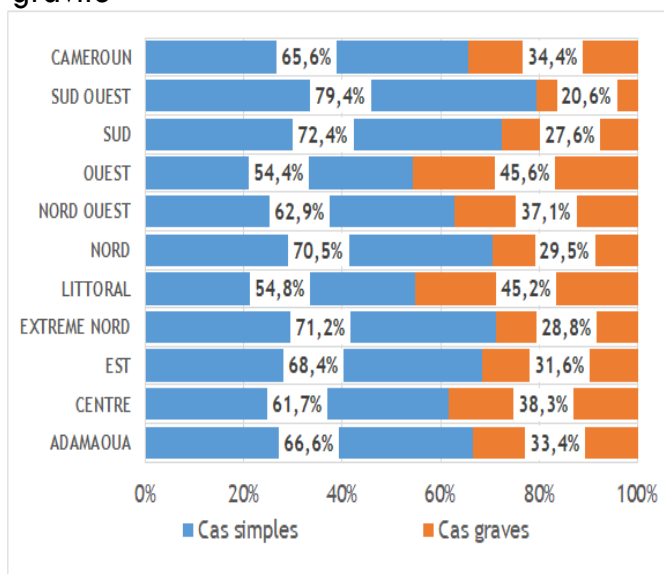
**Figure 2:** Evolution annuelle du nombre de cas confirmés et de l'incidence de 2015 à 2023



**Figure 3 :** Evolution mensuelle de la morbidité palustre



**Figure 4:** Répartition des cas confirmés selon la gravité



**Tableau 9** : Répartition du nombre de cas de paludisme et les cas présumés par région

Région	Cas paludisme confirmés simple	Cas paludisme confirmés grave	Total Cas paludisme confirmés	Cas paludisme présumé simple	Cas de paludisme présumés grave	Total cas de paludisme présumés	Total cas de paludisme, confirmés et présumés
ADAMAOUA	108 700	54 559	163 259	1 844	1 328	3 172	166 431
CENTRE	400 991	248 786	649 777	7 322	2 375	9 697	659 474
EST	135 316	62 372	197 688	2 926	1 528	4 454	202 142
EXTREME NORD	359 816	145 205	505 021	3 990	886	4 876	509 897
LITTORAL	204 670	169 060	373 730	5 671	3 428	9 099	382 829
NORD	263 139	110 285	373 424	1 262	504	1 766	375 190
NORD OUEST	115 060	67 871	182 931	542	375	917	183 848
OUEST	108 716	91 104	199 820	666	430	1 096	200 916
SUD	68 898	26 267	95 165	1 420	150	1 570	96 735
SUD OUEST	188 095	48 844	236 939	1 085	335	1 420	238 359
CAMEROUN	1 953 401	1 024 353	2 977 754	26 728	11 339	38 067	3 015 821

## 2.2.Morbidité palustre chez les enfants de moins de 5 ans

**Tableau 10** : Morbidité proportionnelle et incidence hospitalière du paludisme chez les moins de 5 ans

Région	Population des enfants de moins de 5 ans	Consultations pour maladie	Cas suspects de paludisme	Cas de paludisme confirmés	Morbidité proportionnelle (%)	Incidence hospitalière (pour 1000)
ADAMAOUA	244 859	116 754	85 058	55 841	47,8	228,1
CENTRE	635 373	467 478	284 388	206 768	44,2	325,4
EST	176 232	174 720	111 096	78 939	45,2	447,9
EXTREME NORD	1 038 499	624 425	410 663	208 800	33,4	201,1
LITTORAL	463 786	308 897	154 729	95 680	31,0	206,3
NORD	611 112	322 429	269 453	172 927	53,6	283,0
NORD OUEST	328 892	150 181	87 749	47 907	31,9	145,7
OUEST	401 224	142 515	93 079	59 310	41,6	147,8
SUD	114 040	73 857	49 596	34 266	46,4	300,5
SUD OUEST	251 097	162 754	111 223	71 407	43,9	284,4
CAMEROUN	4 265 114	2 544 010	1 657 034	1 031 845	40,6	241,9

**Tableau 11** : Répartition du nombre de cas de paludisme et les cas présumés chez les moins 5 ans

Région	Cas paludisme confirmés simple (<5ans)	Cas paludisme confirmés grave (<5ans)	Total Cas paludisme confirmés (<5ans)	Cas paludisme présumé simple (<5ans)	Cas de paludisme présumés grave (<5ans)	Total cas de paludisme présumés (<5ans)	Total cas de paludisme, confirmés et présumés (<5ans)
ADAMAOUA	38 065	17 776	55 841	545	394	939	56 780
CENTRE	130 856	75 912	206 768	2 208	740	2 948	209 716
EST	56 592	22 347	78 939	1 123	613	1 736	80 675
EXTREME NORD	148 006	60 794	208 800	1 304	430	1 734	210 534
LITTORAL	54 111	41 569	95 680	1 677	993	2 670	98 350
NORD	123 539	49 388	172 927	493	204	697	173 624
NORD OUEST	30 308	17 599	47 907	283	178	461	48 368
OUEST	34 404	24 906	59 310	121	52	173	59 483
SUD	24 153	10 113	34 266	515	80	595	34 861
SUD OUEST	56 967	14 440	71 407	435	176	611	72 018
CAMEROUN	697 001	334 844	1 031 845	8 704	3 860	12 564	1 044 409



## 2.3. Morbidité palustre chez les personnes de 5 ans et plus

**Tableau 12 :** Incidence et morbidité proportionnelle du paludisme chez les personnes de 5 ans et plus

Région	Population personnes de 5 ans et plus (femmes enceintes exclues)	Consultations pour maladie	Cas suspects de paludisme	Cas de paludisme confirmés	Morbidité proportionnelle (%)	Incidence hospitalière (pour 1000)
ADAMAOUA	1 156 323	303 138	145 899	87 762	29,0	75,9
CENTRE	4 443 182	1 509 396	563 316	402 963	26,7	90,7
EST	1 007 706	323 706	152 398	102 530	31,7	101,7
EXTREME NORD	3 889 814	926 293	494 050	256 951	27,7	66,1
LITTORAL	3 724 023	1 343 955	401 797	255 804	19,0	68,7
NORD	2 517 378	459 817	277 806	168 962	36,7	67,1
NORD OUEST	1 967 504	783 481	247 553	128 910	16,5	65,5
OUEST	1 695 360	574 175	227 055	126 336	22,0	74,5
SUD	717 575	222 807	84 782	54 888	24,6	76,5
SUD OUEST	1 665 512	640 361	244 616	158 307	24,7	95,1
<b>CAMEROUN</b>	<b>22 784 377</b>	<b>7 087 129</b>	<b>2 839 272</b>	<b>1 743 413</b>	<b>24,6</b>	<b>76,5</b>

**Tableau 13 :** Cas de paludisme confirmés et présumés chez les 5 ans et plus femmes enceintes exclues

District	Cas paludisme confirmés simple (>5ans)	Cas paludisme confirmés grave (>5ans)	Total Cas paludisme confirmés (>5ans)	Cas paludisme présumé simple (>5ans)	Cas de paludisme présumés grave (>5ans)	Total cas de paludisme présumés (>5ans)	Total cas de paludisme, confirmés et présumés (>5ans)
ADAMAOUA	60 969	26 793	87 762	1 164	791	1 955	89 717
CENTRE	252 561	150 402	402 963	4 634	1 359	5 993	408 956
EST	71 194	31 336	102 530	1 556	783	2 339	104 869
EXTREME NORD	192 045	64 906	256 951	2 330	385	2 715	259 666
LITTORAL	141 810	113 994	255 804	3 585	2 306	5 891	261 695
NORD	124 443	44 519	168 962	760	292	1 052	170 014
NORD OUEST	83 647	45 263	128 910	247	184	431	129 341
OUEST	69 591	56 745	126 336	535	371	906	127 242
SUD	41 584	13 304	54 888	900	67	967	55 855
SUD OUEST	128 822	29 485	158 307	645	157	802	159 109
<b>CAMEROUN</b>	<b>1 166 666</b>	<b>576 747</b>	<b>1 743 413</b>	<b>16 356</b>	<b>6 695</b>	<b>23 051</b>	<b>1 766 464</b>

## 2.4. Morbidité palustre chez les femmes enceintes

**Tableau 14 :** Incidence et morbidité proportionnelle du paludisme chez les femmes enceintes

Région	Population des femmes enceintes	Consultations pour maladie	Cas suspects de paludisme	Cas de paludisme confirmés	Morbidité proportionnelle (%)	Incidence (pour 1000)
ADAMAOUA	59 746	69 783	33 167	19 656	28,2	329,0
CENTRE	147 360	256 787	64 069	40 046	15,6	271,8
EST	42 859	56 502	25 093	16 219	28,7	378,4
EXTREME NORD	250 497	163 776	76 972	39 270	24,0	156,8
LITTORAL	103 441	152 512	40 609	22 246	14,6	215,1
NORD	148 401	89 936	53 708	31 535	35,1	212,5
NORD OUEST	72 662	45 738	11 538	6 114	13,4	84,1
OUEST	88 142	78 828	26 174	14 174	18,0	160,8
SUD	26 027	29 937	9 992	6 011	20,1	231,0
SUD OUEST	59 160	42 604	12 882	7 225	17,0	122,1
<b>CAMEROUN</b>	<b>998 295</b>	<b>986 403</b>	<b>354 204</b>	<b>202 496</b>	<b>20,5</b>	<b>202,8</b>



**Tableau 15 :** Cas de paludisme confirmés et présumés chez les femmes enceintes par région

District	Cas paludisme confirmés simple (FE)	Cas paludisme confirmés grave (FE)	Total Cas paludisme confirmés (FE)	Cas paludisme présumé simple (FE)	Cas de paludisme présumés grave (FE)	Total cas de paludisme présumés (FE)	Total cas de paludisme, confirmés et présumés (FE)
ADAMAOUA	9 666	9 990	19 656	135	143	39 590	59 246
CENTRE	17 574	22 472	40 046	480	276	80 848	120 894
EST	7 530	8 689	16 219	247	132	32 817	49 036
EXTREME NORD	19 765	19 505	39 270	356	71	78 967	118 237
LITTORAL	8 749	13 497	22 246	409	129	45 030	67 276
NORD	15 157	16 378	31 535	9	8	63 087	94 622
NORD OUEST	1 105	5 009	6 114	12	13	12 253	18 367
OUEST	4 721	9 453	14 174	10	7	28 365	42 539
SUD	3 161	2 850	6 011	5	3	12 030	18 041
SUD OUEST	2 306	4 919	7 225	5	2	14 457	21 682
CAMEROUN	89 734	112 762	202 496	1 668	784	407 444	609 940

### 3. Sévérité du paludisme

#### 3.1. Sévérité du paludisme dans la population générale par région

**Tableau 16 :** Répartition des cas suspects et confirmés de paludisme selon la sévérité et la région

Région	Cas suspects de paludisme			Cas de paludisme confirmés		
	Cas suspects de paludisme simple	Cas suspects de paludisme grave	Proportion de cas graves chez les cas suspects	Cas de paludisme simple confirmés	Cas de paludisme grave confirmés	Proportion de cas de grave chez les cas confirmés
Adamaoua	182 035	82 089	31,1	108 700	54 559	33,4
Centre	584 713	327 060	35,9	400 991	248 786	38,3
Est	198 674	89 913	31,2	135 316	62 372	31,6
Extrême-Nord	757 637	224 048	22,8	359 816	145 205	28,8
Littoral	366 380	230 755	38,6	204 670	169 060	45,2
Nord	453 208	147 759	24,6	263 139	110 285	29,5
Nord Ouest	247 401	99 439	28,7	115 060	67 871	37,1
Ouest	218 561	127 747	36,9	108 716	91 104	45,6
Sud	106 267	38 103	26,4	68 898	26 267	27,6
Sud Ouest	296 196	72 525	19,7	188 095	48 844	20,6
Cameroun	3 411 072	1 439 438	29,7	1 953 401	1 024 353	34,4

#### 3.2. Sévérité du paludisme selon le groupe cible, le statut et le groupe des FOSEA

**Tableau 17 :** Répartition des cas suspects et confirmés de paludisme selon la sévérité et la population cible

Groupe cible	Cas suspects de paludisme			Cas de paludisme confirmés		
	Cas suspects de paludisme simple	Cas suspects de paludisme grave	Proportion de cas graves chez les cas suspects	Cas de paludisme simple confirmés	Cas de paludisme grave confirmés	Proportion de cas de grave chez les cas confirmés
Moins de 5 ans	1 191 908	465 126	28,1	697 001	334 844	32,5
5 ans et plus	2 030 314	808 958	28,5	1 166 666	576 747	33,1
Femmes enceintes	188 850	165 354	46,7	89 734	112 762	55,7
Cameroun	3 411 072	1 439 438	29,7	1 953 401	1 024 353	34,4



**Tableau 18** : Répartition des cas suspects et confirmés de paludisme selon la sévérité et le statut de FOSA

Statut	Cas suspects de paludisme			Cas de paludisme confirmés		
	Cas suspects de paludisme simple	Cas suspects de paludisme grave	Proportion de cas graves chez les cas suspects	Cas de paludisme simple confirmés	Cas de paludisme grave confirmés	Proportion de cas de grave chez les cas confirmés
Public	1 457 369	783 193	35,0	722 335	541 900	42,9
Privé confessionnel	537 934	253 054	32,0	246 236	161 905	39,7
Privé lucratif	585 956	403 191	40,8	380 822	320 548	45,7
<b>Ensemble des FOSA</b>	<b>2 581 259</b>	<b>1 439 438</b>	<b>35,8</b>	<b>1 349 393</b>	<b>1 024 353</b>	<b>43,2</b>
Communauté	829 813			604 008		
<b>Cameroun</b>	<b>3 411 072</b>	<b>1 439 438</b>	<b>29,7</b>	<b>1 953 401</b>	<b>1 024 353</b>	<b>34,4</b>

**Tableau 19** : Répartition des cas suspects et confirmés de paludisme selon la sévérité et le groupe de FOSA

Catégorie	Cas suspects de paludisme			Cas de paludisme confirmés		
	Cas suspects de paludisme simple	Cas suspects de paludisme grave	Proportion de cas graves chez les cas suspects	Cas de paludisme simple confirmés	Cas de paludisme grave confirmés	Proportion de cas de grave chez les cas confirmés
FOSA prioritaires	796 354	421 438	34,6	428 156	298 999	41,1
Autres FOSA	2 614 647	1 017 850	28,0	1 525 180	725 212	32,2
<b>Cameroun</b>	<b>3 411 001</b>	<b>1 439 288</b>	<b>29,7</b>	<b>1 953 336</b>	<b>1 024 211</b>	<b>34,4</b>

### 3.3. Evolution comparative de la proportion des cas graves entre 2020 et 2023

**Figure 5**: Evolution mensuelle de la proportion des cas de paludisme grave en 2020 et 2023

**Tableau 20** : Evolution de la proportion des cas de paludisme grave par région entre 2020 et 2023

Région	FOSA prioritaires			Autres FOSA			Ensemble des FOSA		
	2020	2023	Variation	2020	2023	Variation	2020	2023	Variation
ADAMAOUA	62,0	42,6	-19,4	32,3	29,7	-2,6	43,3	33,4	-9,9
CENTRE	68,4	53,4	-15,0	36,3	36,3	0,0	41,1	38,3	-2,8
EST	63,6	38,9	-24,7	34,9	29,9	-5,0	41,7	31,6	-10,1
EXTREME NORD	69,6	41,3	-28,3	28,7	23,0	-5,7	42,7	28,8	-13,9
LITTORAL	68,2	54,5	-13,7	41,9	42,8	0,9	48,9	45,2	-3,7
NORD	67,6	31,1	-36,5	41,2	28,4	-12,8	52,2	29,5	-22,7
NORD OUEST	68,4	48,0	-20,4	37,8	33,7	-4,1	46,2	37,1	-9,1
OUEST	61,7	44,0	-17,7	48,3	46,6	-1,7	54,2	45,6	-8,6
SUD	65,9	22,2	-43,7	39,0	29,9	-9,1	46,9	27,6	-19,3
SUD OUEST	56,7	25,4	-31,3	30,9	20,0	-10,9	34,6	20,6	-14,0
CAMEROUN	66,4	41,1	-25,3	36,1	32,2	-3,9	44,9	34,4	-10,5

## 4. Morbidité palustre en hospitalisation au Cameroun

### 4.1. Morbidité palustre en hospitalisation dans la population générale

**Tableau 21** : Répartition des hospitalisations et des hospitalisations pour paludisme par région

Région	Population de la région (a)	Nombre total de hospitalisation toutes causes confondues (b)	Nombre de cas d'hospitalisation pour paludisme grave confirmés (d)	morbidité palustre en hospitalisation (d)/(b)	Nombre hospitalisation palu pour 10 000 habitants d/a*10 000
ADAMAOUA	1 460 928	113 898	54 559	47,9	373,5
CENTRE	5 225 915	477 384	248 786	52,1	476,1
EST	1 226 797	137 846	62 372	45,2	508,4
EXTREME NORD	5 178 810	289 354	145 205	50,2	280,4
LITTORAL	4 291 250	368 308	169 060	45,9	394,0
NORD	3 276 891	170 374	110 285	64,7	336,6
NORD OUEST	2 369 058	169 130	67 871	40,1	286,5
OUEST	2 184 726	234 913	91 104	38,8	417,0
SUD	857 642	59 660	26 267	44,0	306,3
SUD OUEST	1 975 769	116 907	48 844	41,8	247,2
CAMEROUN	28 047 786	2 137 774	1 024 353	47,9	365,2

### 4.2. Morbidité palustre en hospitalisation chez les enfants de moins de 5 ans

**Tableau 22** : Hospitalisations et hospitalisations pour paludisme chez les moins de 5 ans

Région	Population des enfants de moins de 5 ans (a)	Nombre total de hospitalisation toutes causes confondues (b)	Nombre de cas d'hospitalisation pour paludisme grave confirmés (d)	morbidité palustre en hospitalisation (d)/(b)	Nombre hospitalisation palu pour 10 000 habitants d/a*10 000
ADAMAOUA	244 859	30 085	17 776	59,1	726,0
CENTRE	635 373	125 383	75 912	60,5	1194,8
EST	176 232	41 834	22 347	53,4	1268,0
EXTREME NORD	1 038 499	112 380	60 794	54,1	585,4
LITTORAL	463 786	79 330	41 569	52,4	896,3
NORD	611 112	66 495	49 388	74,3	808,2
NORD OUEST	328 892	36 123	17 599	48,7	535,1
OUEST	401 224	50 030	24 906	49,8	620,8
SUD	114 040	17 332	10 113	58,3	886,8
SUD OUEST	251 097	28 509	14 440	50,7	575,1
CAMEROUN	4 265 114	587 501	334 844	57,0	785,1



### 4.3. Morbidité palustre en hospitalisation chez les personnes 5 ans et plus

**Tableau 23 :** Hospitalisations et des hospitalisations pour paludisme chez les plus de 5 ans

Region	Population du district (>5 ans) (a)	Nombre total de hospitalisation toutes causes confondues (>5 ans) (b)	Nombre d'hospitalisations pour paludisme grave confirmés(>5 ans) (d)	morbidité palustre en hospitalisation (>5 ans) (d)/(a)	Nombre de hospitalisation palu pour 10 000 habitants (>5 ans) d/a*10 000
ADAMAOUA	1 216 069	62 318	26 793	43,0	220,3
CENTRE	4 590 542	302 202	150 402	49,8	327,6
EST	1 050 565	75 415	31 336	41,6	298,3
EXTREME NORD	4 140 311	134 475	64 906	48,3	156,8
LITTORAL	3 827 464	248 166	113 994	45,9	297,8
NORD	2 665 779	76 866	44 519	57,9	167,0
NORD OUEST	2 040 166	117 969	45 263	38,4	221,9
OUEST	1 783 502	158 780	56 745	35,7	318,2
SUD	743 602	34 661	13 304	38,4	178,9
SUD OUEST	1 724 672	74 676	29 485	39,5	171,0
CAMEROUN	23 782 672	1 285 528	576 747	44,9	242,5

### 4.4. Morbidité palustre en hospitalisation chez les femmes enceintes

**Tableau 24 :** Hospitalisations et des hospitalisations pour paludisme chez les femmes enceintes

Régions	Population de la région (FE) (a)	Nombre total de hospitalisation toutes causes confondues (FE) (b)	Nombre d'hospitalisations pour paludisme grave confirmés(FE) (d)	morbidité palustre en hospitalisation (FE) (d)/(a)	Nombre de cas d'hospitalisation palu pour 10 000 habitants(FE) (d/a*10 000)
ADAMAOUA	59 746	21 495	9 990	46,5	1672,1
CENTRE	147 360	49 799	22 472	45,1	1525,0
EST	42 859	20 597	8 689	42,2	2027,3
EXTREME NORD	250 497	42 499	19 505	45,9	778,7
LITTORAL	103 441	40 812	13 497	33,1	1304,8
NORD	148 401	27 013	16 378	60,6	1103,6
NORD OUEST	72 662	15 038	5 009	33,3	689,4
OUEST	88 142	26 103	9 453	36,2	1072,5
SUD	26 027	7 667	2 850	37,2	1095,0
SUD OUEST	59 160	13 722	4 919	35,8	831,5
CAMEROUN	998 295	264 745	112 762	42,6	1129,5



## 5. Prise en charge du paludisme dans les formations sanitaires

### 5.1. Diagnostic du paludisme

**Tableau 25 :** Répartition du nombre d'examens de diagnostic des cas de paludisme par région

Régions	Nombre de cas suspects de paludisme simple	Nombre de cas suspects de paludisme grave	Nombre de cas suspects de paludisme	Nombre de TDR réalisés	Nombre de gouttes épaisses réalisées	Nombre de cas testés	Part du TDR dans le diagnostic	Pourcentage de cas suspects testés
ADAMAOUA	182 035	82 089	264 124	157 431	91 819	249 250	63,2%	94,4%
CENTRE	584 713	327 060	911 773	532 985	324 243	857 228	62,2%	94,0%
EST	198 674	89 913	288 587	213 660	64 801	278 461	76,7%	96,5%
EXTREME NORD	757 637	224 048	981 685	842 801	112 807	955 608	88,2%	97,3%
LITTORAL	366 380	230 755	597 135	278 582	290 482	569 064	49,0%	95,3%
NORD	453 208	147 759	600 967	515 695	67 081	582 776	88,5%	97,0%
NORD OUEST	247 401	99 439	346 840	267 047	62 185	329 232	81,1%	94,9%
OUEST	218 561	127 747	346 308	257 778	81 989	339 767	75,9%	98,1%
SUD	106 267	38 103	144 370	110 160	30 711	140 871	78,2%	97,6%
SUD OUEST	296 196	72 525	368 721	274 551	80 371	354 922	77,4%	96,3%
CAMEROUN	3 411 072	1 439 438	4 850 510	3 450 690	1 206 489	4 657 179	74,1%	96,0%

**Tableau 26 :** Répartition du nombre d'examens de diagnostic des cas de paludisme selon les groupes cibles

Groupe	Nombre de cas suspects de paludisme	Nombre de TDR réalisés	Nombre de gouttes épaisses réalisées	Par du TDR dans le diagnostic	Pourcentage de cas suspects testés
Moins de 5 ans	1 657 034	1 289 522	304 159	80,9%	96,2%
Personnes de 5 ans et plus	2 839 272	1 929 447	793 453	70,9%	95,9%
Femmes enceintes	354 204	231 721	108 877	68,0%	96,2%
Total	4 850 510	3 450 690	1 206 489	74,1%	96,0%

**Tableau 27 :** Répartition des examens de diagnostic des cas de paludisme selon le statut des FOSA

Statut de FOSA	Nombre de cas suspects de paludisme	Nombre de TDR réalisés	Nombre de gouttes épaisses réalisées	Par du TDR dans le diagnostic	Pourcentage de cas suspects testés
Public	2 240 562	1 662 594	511 990	76,5%	97,1%
Privé confessionnel	790 988	428 903	333 213	56,3%	96,3%
Privé lucratif	989 147	592 801	361 286	62,1%	96,5%
Ensemble des FOSA	4 020 697	2 684 298	1 206 489	69,0%	96,8%
Communaute	829 813	766 392	0	100,0%	92,4%
Total	4 850 510	3 450 690	1 206 489	74,1%	96,0%



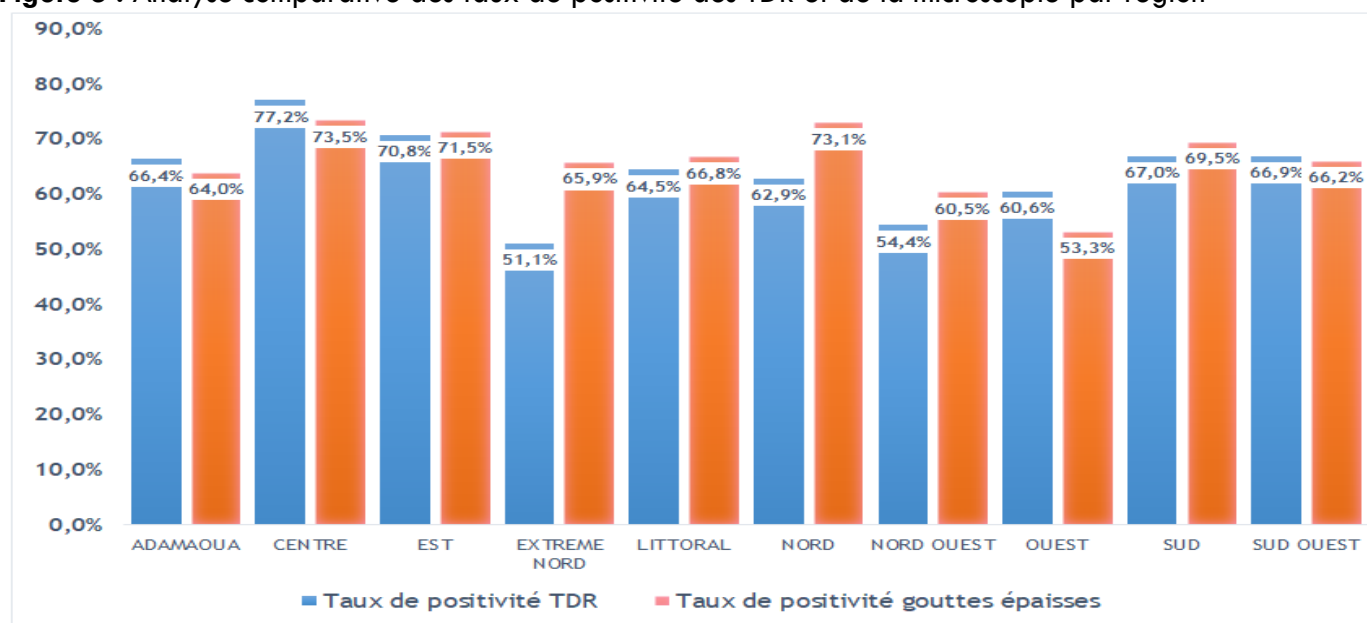


## 5.2. Positivité des tests et confirmation des cas de paludisme

**Tableau 28 :** Taux de positivité des examens diagnostiques dans les FOSA par région

REGION	Nombre de TDR réalisés	Nombre de TDR positifs	Taux de positivité TDR	Nombre de gouttes épaisses réalisées	Nombre de gouttes épaisses positives	Taux de positivité gouttes épaisses	Nombre de tests réalisés	Nombre de tests positifs	Taux de positivité des tests
ADAMAOUA	157 431	104 503	66,4%	91 819	58 756	64,0%	249 250	163 259	65,5%
CENTRE	532 985	411 366	77,2%	324 243	238 411	73,5%	857 228	649 777	75,8%
EST	213 660	151 357	70,8%	64 801	46 331	71,5%	278 461	197 688	71,0%
EXTREME NORD	842 801	430 732	51,1%	112 807	74 289	65,9%	955 608	505 021	52,8%
LITTORAL	278 582	179 578	64,5%	290 482	194 152	66,8%	569 064	373 730	65,7%
NORD	515 695	324 378	62,9%	67 081	49 046	73,1%	582 776	373 424	64,1%
NORD OUEST	267 047	145 314	54,4%	62 185	37 617	60,5%	329 232	182 931	55,6%
OUEST	257 778	156 139	60,6%	81 989	43 681	53,3%	339 767	199 820	58,8%
SUD	110 160	73 816	67,0%	30 711	21 349	69,5%	140 871	95 165	67,6%
SUD OUEST	274 551	183 763	66,9%	80 371	53 176	66,2%	354 922	236 939	66,8%
CAMEROUN	3 450 690	2 160 946	62,6%	1 206 489	816 808	67,7%	4 657 179	2 977 754	63,9%

**Figure 6 :** Analyse comparative des taux de positivité des TDR et de la microscopie par région



**Tableau 29 :** Positivité des tests diagnostiques du paludisme selon les groupes cibles

Groupe	Nombre de TDR réalisés	Nombre de TDR positifs	Taux de positivité TDR	Nombre de gouttes épaisses réalisées	Nombre de gouttes épaisses positives	Taux de positivité gouttes épaisses	Nombre de tests réalisés	Nombre de tests positifs	Taux de positivité des tests
Enfants de moins de 5 ans	1 289 522	822 120	63,8%	304 159	209 725	69,0%	1 593 681	1 031 845	64,7%
Personnes de 5 ans et plus	1 929 447	1 209 286	62,7%	793 453	534 127	67,3%	2 722 900	1 743 413	64,0%
Femmes enceintes	231 721	129 540	55,9%	108 877	72 956	67,0%	340 598	202 496	59,5%
Total	3 450 690	2 160 946	62,6%	1 206 489	816 808	67,7%	4 657 179	2 977 754	63,9%



**Tableau 30 : Positivité des tests diagnostiques du paludisme selon le statut des FOSA**

Statut de FOSA	Nombre de TDR réalisés	Nombre de TDR positifs	Taux de positivité TDR	Nombre de gouttes épaisses réalisées	Nombre de gouttes épaisses positives	Taux de positivité gouttes épaisses	Nombre de tests réalisés	Nombre de tests positifs	Taux de positivité des tests
Public	1 662 594	929 155	55,9%	511 990	335 080	65,4%	2 174 584	1 264 235	58,1%
Privé confessionnel	428 903	204 178	47,6%	333 213	203 963	61,2%	762 116	408 141	53,6%
Privé lucratif	592 801	423 605	71,5%	361 286	277 765	76,9%	954 087	701 370	73,5%
Ensemble des FOSA	2 684 298	1 556 938	58,0%	1 206 489	816 808	67,7%	3 890 787	2 373 746	61,0%
Communaute	766 392	604 008	78,8%				766 392	604 008	78,8%
Total	3 450 690	2 160 946	62,6%	1 206 489	816 808	67,7%	4 657 179	2 977 754	63,9%

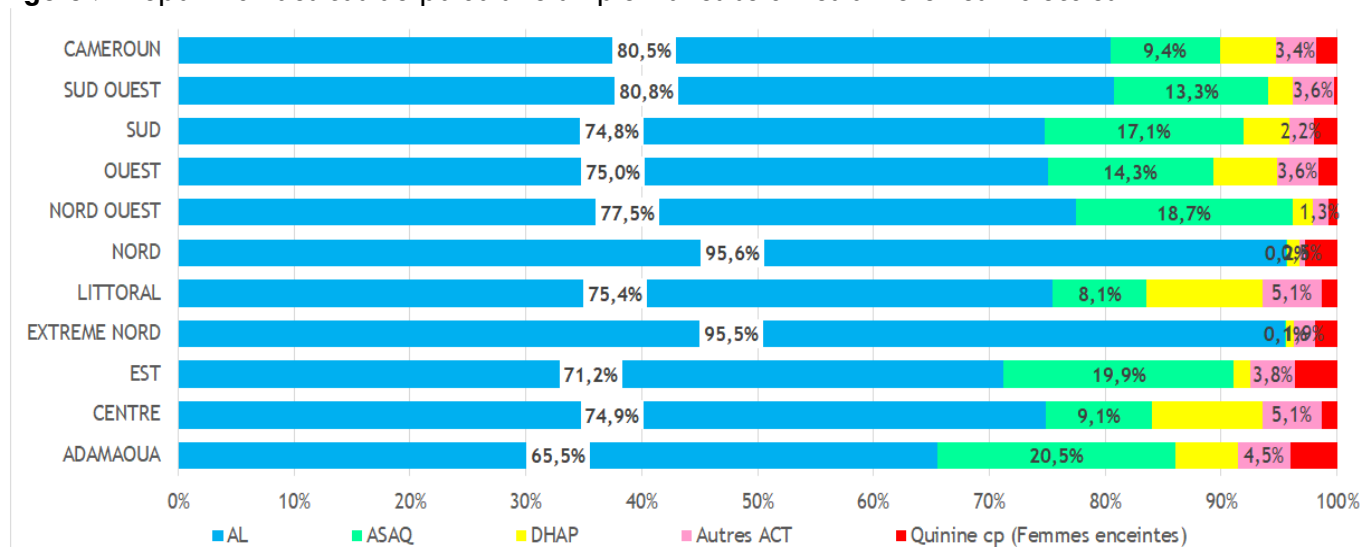
### 5.3. Traitement des cas de paludisme simple

**Tableau 31 : Répartition par région du nombre de cas de paludisme simple traités dans les FOSA**

REGION	Nombre de cas de paludisme simple confirmés	Nombre de cas de paludisme simple traités avec ASAQ	Nombre de cas de paludisme simple traités avec AL	Nombre de cas de paludisme simple traités avec DHAP	Nombre de cas de paludisme simple traités avec les autres ACT	Nombre de cas de paludisme simple traités avec quinine cp (femmes enceintes)	Pourcentage des cas traités avec les ACT de 1ère intention	Pourcentage des cas traités avec les ACT	Nombre de cas présumés de paludisme simple
ADAMAOUA	108 700	26 916	61 383	4 058	3 385	3 027	85,0%	88,1%	1 844
CENTRE	400 991	44 784	257 489	27 703	14 687	3 874	82,3%	86,0%	7 322
EST	135 316	38 406	80 299	1 336	3 530	3 337	88,7%	91,3%	2 926
EXTREME NORD	359 816	1 410	337 046	1 452	4 227	4 175	94,5%	95,6%	3 990
LITTORAL	204 670	20 638	133 354	15 408	7 865	1 975	82,8%	86,6%	5 671
NORD	263 139	595	251 499	1 247	625	3 381	96,3%	96,5%	1 262
NORD OUEST	115 060	44 881	59 508	1 214	872	529	91,8%	92,5%	542
OUEST	108 716	17 609	77 360	4 059	2 673	1 202	91,1%	93,5%	666
SUD	68 898	11 992	49 417	2 118	1 172	1 056	92,2%	93,9%	1 420
SUD OUEST	188 095	71 414	104 235	1 866	3 164	227	94,4%	96,1%	1 085
CAMEROUN	1 953 401	278 645	1 411 590	60 461	42 200	22 783	89,6%	91,8%	26 728

**Tableau 32 : Traitement du paludisme simple selon le statut**

Statut de FOSA	Nombre de cas de paludisme simple confirmés	Nombre de cas de paludisme simple traités avec ASAQ	Nombre de cas de paludisme simple traités avec AL	Nombre de cas de paludisme simple traités avec DHAP	Nombre de cas de paludisme simple traités avec les autres ACT	Nombre de cas de paludisme simple traités avec quinine cp (femmes enceintes)	Pourcentage des cas traités avec les ACT de 1ère intention	Pourcentage des cas traités avec les ACT	Nombre de cas présumés de paludisme simple
Public	1 267 668	208 712	944 631	15 036	15 767	13 227	92,2%	93,4%	14 646
Privé confessionnel	278 603	31 008	194 787	15 046	8 589	4 889	86,4%	89,5%	4 690
Privé lucratif	407 130	38 925	272 172	30 379	17 844	4 667	83,9%	88,3%	7 392
Total	1 953 401	278 645	1 411 590	60 461	42 200	22 783	89,6%	91,8%	26 728

**Figure 7:** Répartition des cas de paludisme simple traités selon les différentes molécules

#### 4.3.1 Traitement des cas de paludisme simple chez les moins de 5 ans

**Tableau 33** Nombre de cas paludisme simple traités chez les enfants de moins de 5 ans

Région	Nombre de cas de paludisme simple confirmés (<5 ans)	Nombre de cas de paludisme simple traités avec ASAQ (<5 ans)	Nombre de cas de paludisme simples traités avec AL (<5 ans)	Nombre de cas de paludisme simples traités avec DHAP (<5 ans)	Nombre de cas de paludisme simples traités avec les autres ACT (<5 ans)	Pourcentage des cas traités avec les ACT de 1ère intention (<5 ans)	Pourcentage des cas traités avec les ACT (<5 ans)	Nombre de cas présumés de paludisme simple (<5 ans)
ADAMAOUA	38 065	13 394	19 915	631	982	89,2%	91,7%	545
CENTRE	130 856	18 737	84 652	6 835	3 763	84,2%	87,1%	2 208
EST	56 592	18 299	33 030	377	1 302	91,4%	93,7%	1 123
EXTREME NORD	148 006	702	141 235	196	1 166	96,0%	96,8%	1 304
LITTORAL	54 111	7 327	35 913	2 677	1 847	84,9%	88,3%	1 677
NORD	123 539	337	120 543	182	106	98,0%	98,1%	493
NORD OUEST	30 308	15 038	13 887	267	183	96,3%	96,9%	283
OUEST	34 404	6 665	25 003	604	486	93,8%	95,2%	121
SUD	24 153	6 184	16 491	398	177	95,5%	96,3%	515
SUD OUEST	56 967	26 799	27 051	186	592	94,9%	95,9%	435
CAMEROUN	697 001	113 482	517 720	12 353	10 604	92,3%	93,9%	8 704

#### 4.3.2. Traitement des cas de paludisme simple chez les plus de 5 ans

**Tableau 34 :** Nombre de cas paludisme simple traités chez les personnes de 5 ans et plus

Région	Nombre de cas de paludisme simple confirmés (>5 ans)	Nombre de cas de paludisme simple traités avec ASAQ (>5 ans)	Nombre de cas de paludisme simples traités avec AL (>5 ans)	Nombre de cas de paludisme simples traités avec DHAP (>5 ans)	Nombre de cas de paludisme simples traités avec les autres ACT (>5 ans)	Pourcentage des cas traités avec les ACT de 1ère intention (>5 ans)	Pourcentage des cas traités avec les ACT (>5 ans)	Nombre de cas présumés de paludisme simple (>5 ans)
ADAMAOUA	60 969	12 811	36 887	3 117	2 186	86,6%	90,2%	1 164
CENTRE	252 561	25 390	164 256	19 470	10 365	82,8%	86,9%	4 634
EST	71 194	19 625	44 249	931	2 115	91,0%	94,0%	1 556
EXTREME NORD	192 045	692	180 999	1 241	3 033	95,3%	96,8%	2 330
LITTORAL	141 810	12 887	93 735	12 179	5 687	83,8%	87,8%	3 585
NORD	124 443	246	119 798	1 001	502	97,3%	97,7%	760
NORD OUEST	83 647	29 794	45 135	911	645	90,7%	91,4%	247
OUEST	69 591	9 746	50 463	3 418	2 134	91,4%	94,5%	535
SUD	41 584	5 621	31 303	1 689	961	92,9%	95,2%	900
SUD OUEST	128 822	44 413	75 705	1 610	2 523	94,5%	96,5%	645
CAMEROUN	1 166 666	161 225	842 530	45 567	30 151	89,9%	92,5%	16 356



### 4.3.3. Traitement des cas de paludisme simple chez les femmes enceintes

**Tableau 35 :** Répartition par région des cas de paludisme simple traités chez les femmes enceintes

REGION	Nombre de cas de paludisme simple confirmés	Nombre de cas de paludisme simple traités avec ASAQ	Nombre de cas de paludisme simples traités avec AL	Nombre de cas de paludisme simples traités avec DHAP	Nombre de cas de paludisme simples traités avec les autres ACT	Nombre de cas de paludisme simples traités avec quinine cp (femmes enceintes)	Pourcentage des cas traités avec les ACT de 1ère intention	Pourcentage des cas traités avec les ACT	Nombre de cas présumés de paludisme simple
ADAMAOUA	9 666	711	4 581	310	217	3 027	58,0%	60,2%	135
CENTRE	17 574	657	8 581	1 398	559	3 874	60,5%	63,7%	480
EST	7 530	482	3 020	28	113	3 337	46,9%	48,4%	247
EXTREME NORD	19 765	16	14 812	15	28	4 175	75,1%	75,2%	356
LITTORAL	8 749	424	3 706	552	331	1 975	53,5%	57,3%	409
NORD	15 157	12	11 158	64	17	3 381	74,1%	74,2%	9
NORD OUEST	1 105	49	486	36	44	529	51,7%	55,7%	12
OUEST	4 721	1 198	1 894	37	53	1 202	66,3%	67,4%	10
SUD	3 161	187	1 623	31	34	1 056	58,2%	59,3%	5
SUD OUEST	2 306	202	1 479	70	49	227	75,9%	78,1%	5
CAMEROUN	89 734	3 938	51 340	2 541	1 445	22 783	64,4%	66,0%	1 668

### 5.4. Traitement des cas de paludisme grave

**Tableau 36 :** Répartition par région du nombre de cas de paludisme grave traités dans les FOSA

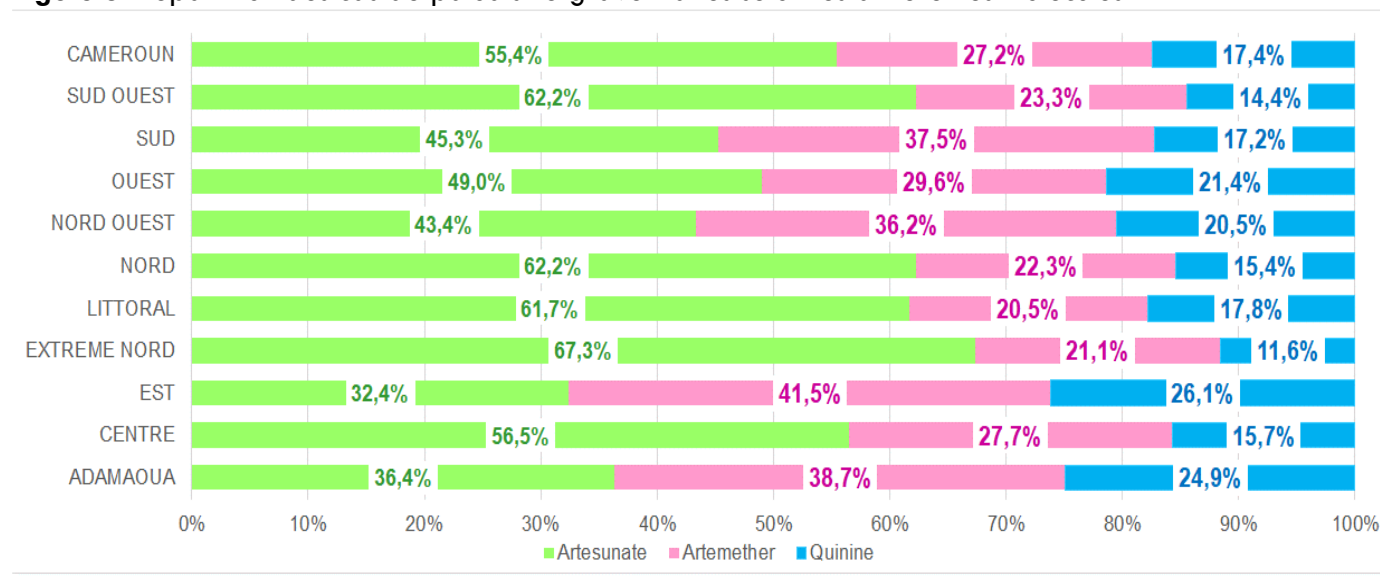
REGION	Nombre de cas de paludisme grave confirmés	Nombre de cas de paludisme grave traités avec artesunate	Nombre de cas de paludisme grave traités avec artemether	Nombre de cas de paludisme grave traités avec quinine	Pourcentage des cas traités avec artesunate	Pourcentage des cas graves traités avec les injectables	Nombre de cas présumés de paludisme grave
ADAMAOUA	54 559	19 761	21 057	13 527	36,2%	99,6%	1 328
CENTRE	248 786	141 871	69 620	39 452	57,0%	100,9%	2 375
EST	62 372	20 412	26 097	16 451	32,7%	100,9%	1 528
EXTREME NORD	145 205	96 407	30 211	16 538	66,4%	98,6%	886
LITTORAL	169 060	103 675	34 421	29 969	61,3%	99,4%	3 428
NORD	110 285	68 143	24 459	16 898	61,8%	99,3%	504
NORD OUEST	67 871	28 049	23 398	13 234	41,3%	95,3%	375
OUEST	91 104	45 677	27 558	19 930	50,1%	102,3%	430
SUD	26 267	11 868	9 834	4 513	45,2%	99,8%	150
SUD OUEST	48 844	29 439	11 026	6 830	60,3%	96,8%	335
CAMEROUN	1 024 353	565 302	277 681	177 342	55,2%	99,6%	11 339

**Tableau 37: Traitement du paludisme grave selon le statut**

Statut de FOSA	Nombre de cas de paludisme grave confirmés	Nombre de cas de paludisme grave traités avec artesunate	Nombre de cas de paludisme grave traités avec artemether	Nombre de cas de paludisme grave traités avec quinine	Pourcentage des cas traités avec artesunate	Pourcentage des cas graves traités avec les injectables	Nombre de cas présumés de paludisme grave
Public	541 900	297 989	158 091	79 768	55,0%	98,9%	7 738
Privé confessionnel	161 905	92 748	40 214	31 281	57,3%	101,4%	1 172
Privé lucratif	320 548	174 565	79 376	66 293	54,5%	99,9%	2 429
Total	1 024 353	565 302	277 681	177 342	55,2%	99,6%	11 339



**Figure 8 :** Répartition des cas de paludisme grave traités selon les différentes molécules



**Tableau 38 :** Répartition par région des cas de paludisme grave traités chez les moins de 5 ans

Région	Nombre de cas de paludisme grave confirmés (< 5 ans)	Nombre de cas de paludisme grave traités avec artesunate (< 5 ans)	Nombre de cas de paludisme grave traités avec artemether (< 5 ans)	Nombre de cas de paludisme grave traités avec quinine (< 5 ans)	Pourcentage des cas traités avec artesunate (< 5 ans)	Pourcentage des cas graves traités avec les injectables (< 5 ans)	Nombre de cas présumés de paludisme grave (< 5 ans)
ADAMAOUA	17 776	9 192	6 168	2 538	51,7%	100,7%	394
CENTRE	75 912	49 823	19 466	6 651	65,6%	100,0%	740
EST	22 347	8 781	9 530	3 970	39,3%	99,7%	613
EXTREME NORD	60 794	49 888	8 686	1 702	82,1%	99,1%	430
LITTORAL	41 569	31 628	5 870	3 998	76,1%	99,8%	993
NORD	49 388	41 715	6 215	1 600	84,5%	100,3%	204
NORD OUEST	17 599	9 169	6 133	1 623	52,1%	96,2%	178
OUEST	24 906	16 313	5 873	2 968	65,5%	101,0%	52
SUD	10 113	5 993	3 422	666	59,3%	99,7%	80
SUD OUEST	14 440	10 371	2 315	1 248	71,8%	96,5%	176
CAMEROUN	334 844	232 873	73 678	26 964	69,5%	99,6%	3 860

**Tableau 39 :** Répartition par région des cas paludisme grave chez les 5 ans et plus traités dans les FOSA

Région	Nombre de cas de paludisme grave confirmés (>5 ans)	Nombre de cas de paludisme grave traités avec artesunate (>5 ans)	Nombre de cas de paludisme grave traités avec artemether (>5 ans)	Nombre de cas de paludisme grave traités avec quinine (>5 ans)	Pourcentage des cas traités avec artesunate (>5 ans)	Pourcentage des cas graves traités avec les injectables (>5 ans)	Nombre de cas présumés de paludisme grave (>5 ans)
ADAMAOUA	26 793	8 717	10 818	7 128	32,5%	99,5%	791
CENTRE	150 402	78 659	45 631	27 972	52,3%	101,2%	1 359
EST	31 336	9 311	14 173	8 549	29,7%	102,2%	783
EXTREME NORD	64 906	37 052	17 406	9 229	57,1%	98,1%	385
LITTORAL	113 994	63 251	26 484	23 411	55,5%	99,3%	2 306
NORD	44 519	19 987	14 440	9 389	44,9%	98,4%	292
NORD OUEST	45 263	17 023	16 119	9 959	37,6%	95,2%	184
OUEST	56 745	24 864	19 334	13 827	43,8%	102,3%	371
SUD	13 304	4 823	5 577	2 953	36,3%	100,4%	67
SUD OUEST	29 485	15 894	7 787	4 909	53,9%	97,0%	157
CAMEROUN	576 747	279 581	177 769	117 326	48,5%	99,6%	6 695



**Tableau 40 : Répartition par région des cas paludisme grave chez les femmes enceintes traités dans les FOSA**

Région	Nombre de cas de paludisme grave confirmés (FE)	Nombre de cas de paludisme grave traités avec artesunate (FE)	Nombre de cas de paludisme grave traités avec artemether (FE)	Nombre de cas de paludisme grave traités avec quinine (FE)	Pourcentage des cas traités avec artesunate (FE)	Pourcentage des cas graves traités avec les injectables (FE)	Nombre de cas présumés de paludisme grave (FE)
ADAMAOUA	9 990	1 852	4 071	3 861	18,5%	97,9%	143
CENTRE	22 472	13 389	4 523	4 829	59,6%	101,2%	276
EST	8 689	2 320	2 394	3 932	26,7%	99,5%	132
EXTREME NORD	19 505	9 467	4 119	5 607	48,5%	98,4%	71
LITTORAL	13 497	8 796	2 067	2 560	65,2%	99,5%	129
NORD	16 378	6 441	3 804	5 909	39,3%	98,6%	8
NORD OUEST	5 009	1 857	1 146	1 652	37,1%	92,9%	13
OUEST	9 453	4 500	2 351	3 135	47,6%	105,6%	7
SUD	2 850	1 052	835	894	36,9%	97,6%	3
SUD OUEST	4 919	3 174	924	673	64,5%	97,0%	2
CAMEROUN	112 762	52 848	26 234	33 052	46,9%	99,4%	784

## 5.5.Prise en charge gratuite du paludisme

**Tableau 41: Répartition par région du nombre de cas de paludisme traités gratuitement**

Région	Nombre de cas de paludisme simple confirmé chez les moins de 5 ans	Nombre d'enfants de moins de 5 ans avec paludisme simple traités gratuitement	Pourcentage d'enfants de moins de 5 ans avec paludisme simple traités gratuitement	Nombre de cas de paludisme grave confirmé chez les moins de 5 ans	Nombre d'enfants de moins de 5 ans avec paludisme grave traités gratuitement	Pourcentage d'enfants de moins de 5 ans avec paludisme grave traités gratuitement	Nombre de cas de paludisme confirmé chez les moins de 5 ans	Nombre d'enfants de moins de 5 ans avec paludisme traités gratuitement	Pourcentage d'enfants de moins de 5 ans avec paludisme traités gratuitement
ADAMAOUA	38 065	26 222	68,9%	17 776	7 070	39,8%	55 841	33 292	59,6%
CENTRE	130 856	42 780	32,7%	75 912	8 713	11,5%	206 768	51 493	24,9%
EST	56 592	37 187	65,7%	22 347	7 521	33,7%	78 939	44 708	56,6%
EXTREME NORD	148 006	141 041	95,3%	60 794	53 665	88,3%	208 800	194 706	93,3%
LITTORAL	54 111	14 952	27,6%	41 569	5 409	13,0%	95 680	20 361	21,3%
NORD	123 539	118 732	96,1%	49 388	43 254	87,6%	172 927	161 986	93,7%
NORD OUEST	30 308	20 159	66,5%	17 599	5 379	30,6%	47 907	25 538	53,3%
OUEST	34 404	23 313	67,8%	24 906	11 533	46,3%	59 310	34 846	58,8%
SUD	24 153	17 541	72,6%	10 113	3 980	39,4%	34 266	21 521	62,8%
SUD OUEST	56 967	44 652	78,4%	14 440	7 767	53,8%	71 407	52 419	73,4%
CAMEROUN	697 001	486 579	69,8%	334 844	154 291	46,1%	1 031 845	640 870	62,1%

**Tableau 42 : Prise en charge gratuite du paludisme selon le statut des FOSA**

Statut	Nombre de cas de paludisme simple confirmé chez les moins de 5 ans	Nombre d'enfants de moins de 5 ans avec paludisme simple traités gratuitement	Pourcentage d'enfants de moins de 5 ans avec paludisme simple traités gratuitement	Nombre de cas de paludisme grave confirmé chez les moins de 5 ans	Nombre d'enfants de moins de 5 ans avec paludisme grave traités gratuitement	Pourcentage d'enfants de moins de 5 ans avec paludisme grave traités gratuitement	Nombre de cas de paludisme confirmé chez les moins de 5 ans	Nombre d'enfants de moins de 5 ans avec paludisme traités gratuitement	Pourcentage d'enfants de moins de 5 ans avec paludisme traités gratuitement
Public	240 200	226 528	94,3%	202 408	127 487	63,0%	442 608	354 015	80,0%
Privé confessionnel	66 276	26 474	39,9%	49 098	13 227	26,9%	115 374	39 701	34,4%
Privé lucratif	100 779	23 656	23,5%	83 338	13 577	16,3%	184 117	37 233	20,2%
Communauté	289 746	209 921	72,5%				289 746	209 921	72,5%
Ensemble	697 001	486 579	69,8%	334 844	154 291	46,1%	1 031 845	640 870	62,1%





## 5.6. Prise en charge des cas de paludisme dans la communauté

**Tableau 43 :** Répartition par région du nombre de cas de paludisme traités par les ASC

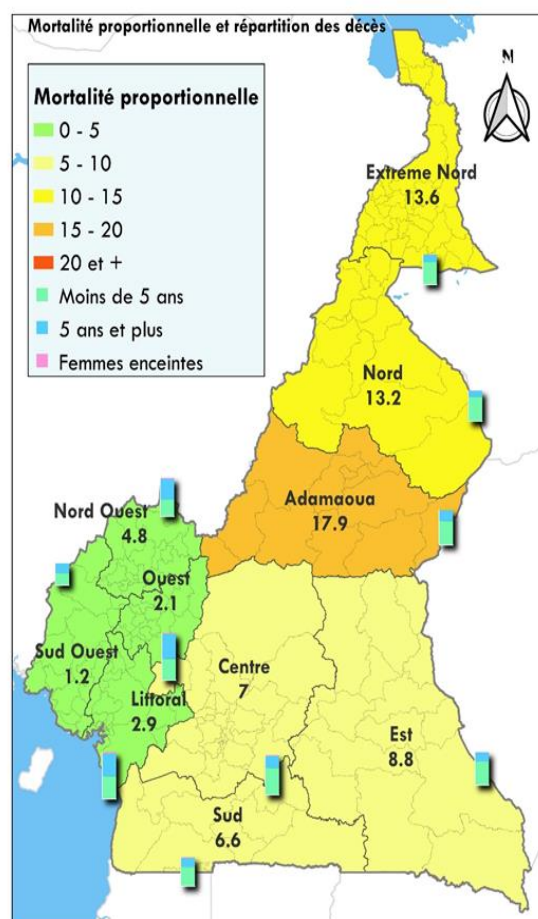
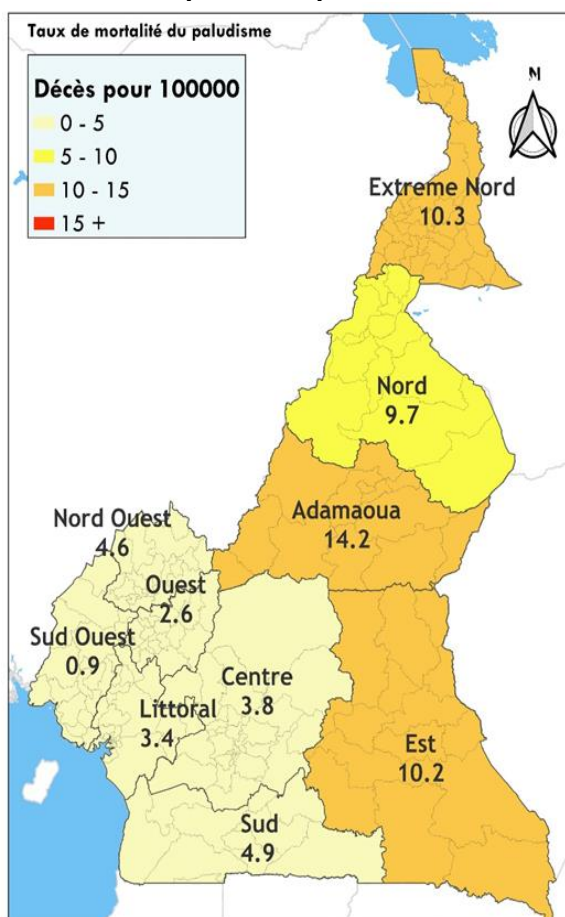
Région	Nombre de cas de fièvre rapportés (Femmes enceintes exclues)	Nombre de cas testés par les ASC à l'aide des TDR	Proportion de cas de fièvre testés par les ASC	Nombre de cas confirmés par TDR	Taux de positivité des TDR	Nombre de cas de paludisme simple traités par les ASC avec ASAQ	Nombre de cas de paludisme simple traités par les ASC avec AL	Pourcentage de cas de paludisme simple traités par les ACT	Nombre de cas référés
ADAMAOUA	33 274	29 634	89,1%	25 029	84,5%	11 603	12 336	95,6%	3 878
CENTRE	78 619	72 921	92,8%	66 282	90,9%	18 471	40 944	89,6%	11 518
EST	43 836	42 193	96,3%	37 355	88,5%	20 104	14 634	93,0%	3 023
EXTREME NORD	207 613	193 097	93,0%	127 551	66,1%	1 193	122 442	96,9%	23 104
LITTORAL	43 702	37 158	85,0%	31 302	84,2%	8 155	17 433	81,7%	4 113
NORD	176 504	164 396	93,1%	136 522	83,0%	400	133 572	98,1%	24 576
NORD OUEST	61 324	51 553	84,1%	43 352	84,1%	32 214	6 937	90,3%	10 437
OUEST	35 360	33 866	95,8%	29 532	87,2%	6 937	21 471	96,2%	4 326
SUD	14 498	13 989	96,5%	12 267	87,7%	2 767	9 196	97,5%	851
SUD OUEST	135 083	127 585	94,4%	94 816	74,3%	59 619	32 484	97,1%	16 933
CAMEROUN	829 813	766 392	92,4%	604 008	78,8%	161 463	411 449	94,9%	102 759

## 6. Les données de mortalité palustre

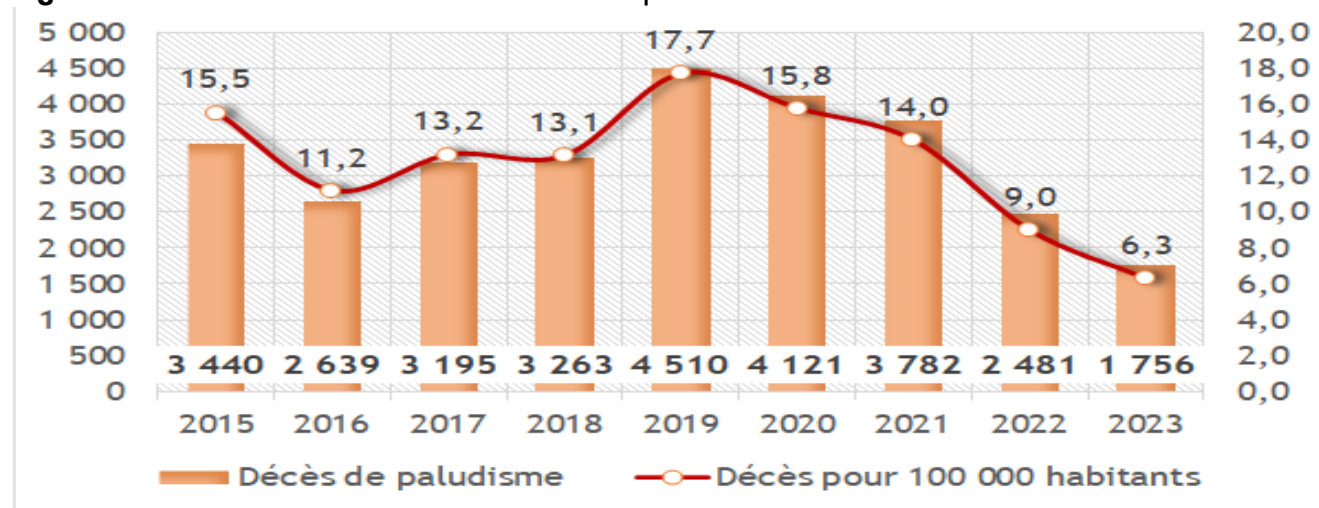
**Tableau 44 :** Mortalité due au paludisme dans les formations sanitaires

Région	Population de la région (a)	Nombre total de hospitalisation toutes causes confondues (b)	Nombre de cas d'hospitalisation pour paludisme grave confirmés (c)	Nombre de décès toutes causes confondues (d)	Nombre de décès pour paludisme (e)	Proportion des décès liés au paludisme (e/d)	Nombre de décès liés au paludisme pour 100 000 habitant (e/a*100000)	Létalité palustre chez les patients hospitalisés
ADAMAOUA	1 460 928	113 898	54 559	1 162	208	17,9%	14,2	0,38%
CENTRE	5 225 915	477 384	248 786	2 853	199	7,0%	3,8	0,08%
EST	1 226 797	137 846	62 372	1 415	125	8,8%	10,2	0,20%
EXTREME NORD	5 178 810	289 354	145 205	3 924	532	13,6%	10,3	0,37%
LITTORAL	4 291 250	368 308	169 060	5 049	148	2,9%	3,4	0,09%
NORD	3 276 891	170 374	110 285	2 417	318	13,2%	9,7	0,29%
NORD OUEST	2 369 058	169 130	67 871	2 289	109	4,8%	4,6	0,16%
OUEST	2 184 726	234 913	91 104	2 752	57	2,1%	2,6	0,06%
SUD	857 642	59 660	26 267	639	42	6,6%	4,9	0,16%
SUD OUEST	1 975 769	116 907	48 844	1 479	18	1,2%	0,9	0,04%
CAMEROUN	28 047 786	2 137 774	1 024 353	23 979	1 756	7,3%	6,3	0,17%

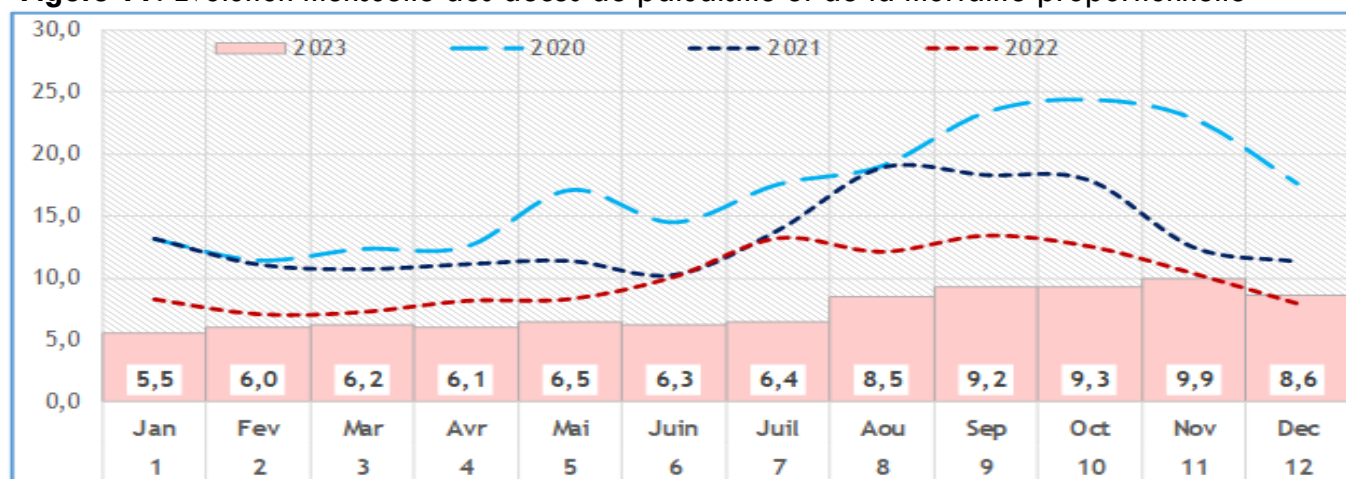
**Figure 9 : Répartition géographique de la mortalité proportionnelle et du taux de mortalité**  
**Décès de paludisme pour 100 000 hab.** **Mortalité proportionnelle du paludisme (%)**



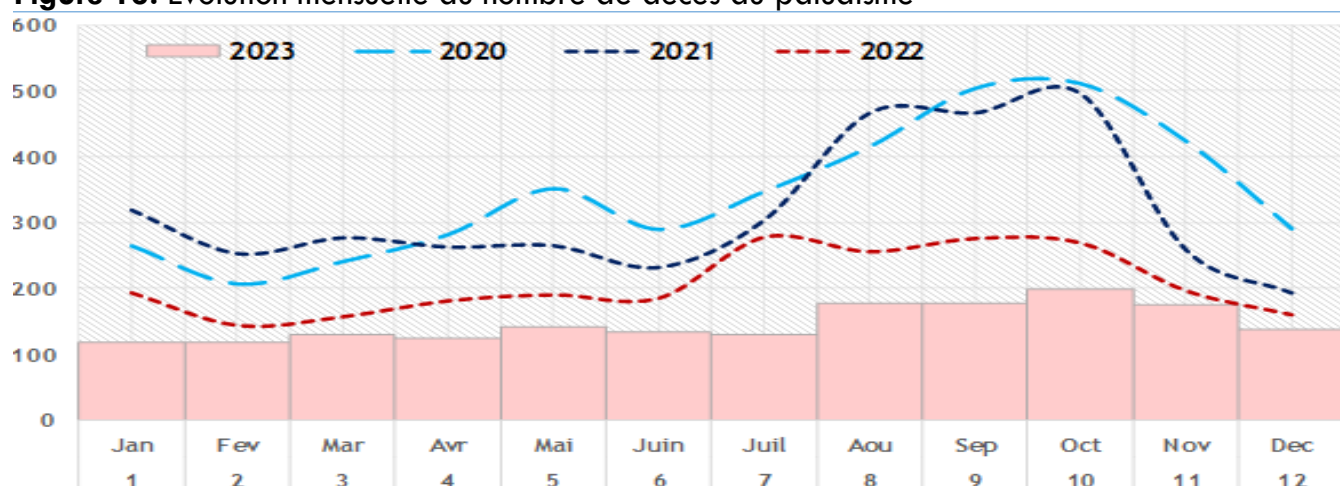
**Figure 10 : Evolution annuelle de la mortalité palustre de 2015 à 2023**



**Figure 11:** Evolution mensuelle des décès de paludisme et de la mortalité proportionnelle



**Figure 13:** Evolution mensuelle du nombre de décès du paludisme



## 6.1. Mortalité du paludisme chez les enfants de moins de 5 ans

**Tableau 50 :** Répartition par région de la mortalité due au paludisme dans les formations sanitaires chez les moins de 5 ans

Région	Population de la région (<5ans) (a)	Nombre total de hospitalisation toutes causes confondues (<5ans) (b)	Nombre de cas d'hospitalisation pour paludisme grave confirmés (<5ans) (c)	Nombre de décès toutes causes confondues (<5ans) (d)	Nombre de décès pour paludisme (<5ans) (e)	Proportion des décès liés au paludisme (<5ans) (e/d)	Nombre de décès liée au paludisme pour 100 000	Létalité palustre chez les patients hospitalisé
ADAMAOUA	244 859	30 085	17 776	371	144	38,8%	58,8	0,81%
CENTRE	635 373	125 383	75 912	812	135	16,6%	21,2	0,18%
EST	176 232	41 834	22 347	418	90	21,5%	51,1	0,40%
EXTREME NORD	1 038 499	112 380	60 794	1 709	396	23,2%	38,1	0,65%
LITTORAL	463 786	79 330	41 569	999	72	7,2%	15,5	0,17%
NORD	611 112	66 495	49 388	882	252	28,6%	41,2	0,51%
NORD OUEST	328 892	36 123	17 599	350	48	13,7%	14,6	0,27%
OUEST	401 224	50 030	24 906	535	26	4,9%	6,5	0,10%
SUD	114 040	17 332	10 113	238	28	11,8%	24,6	0,28%
SUD OUEST	251 097	28 509	14 440	276	10	3,6%	4,0	0,07%
CAMEROUN	4 265 114	587 501	334 844	6 590	1 201	18,2%	28,2	0,36%



## 6.2. Mortalité du paludisme chez les personnes de 5 ans et plus

**Tableau 45 :** Répartition par région de la mortalité due au paludisme dans les formations sanitaires chez les plus de 5 ans

Région	Population de la région (>5 ans) (a)	Nombre total de hospitalisation toutes causes confondues (>5 ans) (b)	Nombre de cas d'hospitalisation pour paludisme grave confirmés (>5 ans) (c)	Nombre de décès toutes causes confondues (>5 ans) (d)	Nombre de décès pour paludisme (>5 ans) (e)	Proportion des décès liés au paludisme (>5 ans) (e/d)	Nombre de décès liée au paludisme pour 100 000 (>5 ans)	Létalité palustre chez les patients hospitalisés
ADAMAOUA	1 216 069	62 318	26 793	751	64	8,5%	5,3	0,24%
CENTRE	4 590 542	302 202	150 402	1 863	60	3,2%	1,3	0,04%
EST	1 050 565	75 415	31 336	942	34	3,6%	3,2	0,11%
EXTREME NORD	4 140 311	134 475	64 906	2 069	133	6,4%	3,2	0,20%
LITTORAL	3 827 464	248 166	113 994	3 804	71	1,9%	1,9	0,06%
NORD	2 665 779	76 866	44 519	1 451	64	4,4%	2,4	0,14%
NORD OUEST	2 040 166	117 969	45 263	1 835	58	3,2%	2,8	0,13%
OUEST	1 783 502	158 780	56 745	2 055	30	1,5%	1,7	0,05%
SUD	743 602	34 661	13 304	377	13	3,4%	1,7	0,10%
SUD OUEST	1 724 672	74 676	29 485	1 060	8	0,8%	0,5	0,03%
CAMEROUN	23 782 672	1 285 528	576 747	16 207	535	3,3%	2,2	0,09%

## 6.3. Mortalité du paludisme chez les femmes enceintes

**Tableau 46 :** Répartition par région de la mortalité due au paludisme dans les formations sanitaires chez les femmes enceintes

Région	Population de la région (FE)	Nombre total de hospitalisation toutes causes confondues (FE)	Nombre d'hospitalisations pour paludisme grave confirmés (FE)	Nombre de décès toutes causes confondues (FE)	Nombre de décès pour paludisme (FE)	Proportion des décès liés au paludisme (FE)	Nombre de décès liée au paludisme en hospitalisation pour 100 000	Létalité palustre chez les patients hospitalisés (FE)
ADAMAOUA	59 746	21 495	9 990	40	0	0,0%	0,0	0,00%
CENTRE	147 360	49 799	22 472	178	4	2,2%	2,7	0,02%
EST	42 859	20 597	8 689	55	1	1,8%	2,3	0,01%
EXTREME NORD	250 497	42 499	19 505	146	3	2,1%	1,2	0,02%
LITTORAL	103 441	40 812	13 497	246	5	2,0%	4,8	0,04%
NORD	148 401	27 013	16 378	84	2	2,4%	1,3	0,01%
NORD OUEST	72 662	15 038	5 009	104	3	2,9%	4,1	0,06%
OUEST	88 142	26 103	9 453	162	1	0,6%	1,1	0,01%
SUD	26 027	7 667	2 850	24	1	4,2%	3,8	0,04%
SUD OUEST	59 160	13 722	4 919	143	0	0,0%	0,0	0,00%
CAMEROUN	998 295	264 745	112 762	1 182	20	1,7%	2,0	0,02%





## 6.4. Répartition des décès palustre par groupes vulnérables et par région

**Tableau 47 :** Importance de la mortalité palustre dans les formations sanitaires par groupes cibles

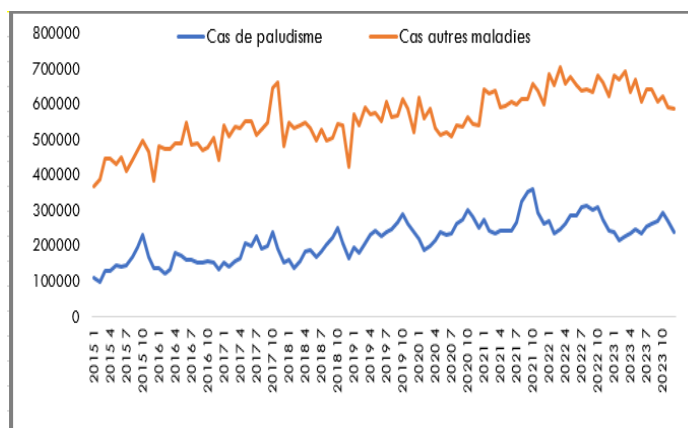
Région	Nombre de décès pour paludisme confirmé	Nombre de décès pour paludisme confirmé (<5ans)	Nombre de décès pour paludisme confirmé (>5 ans)	Nombre de décès pour paludisme confirmé (FE)	% de décès pour paludisme confirmé (<5ans)	% de décès pour paludisme confirmé (>5 ans)	% de décès pour paludisme confirmé (FE)
ADAMAOUA	208	144	64	0	69,2%	30,8%	0,00%
CENTRE	199	135	60	4	67,8%	30,2%	2,01%
EST	125	90	34	1	72,0%	27,2%	0,80%
EXTREME NORD	532	396	133	3	74,4%	25,0%	0,56%
LITTORAL	148	72	71	5	48,6%	48,0%	3,38%
NORD	318	252	64	2	79,2%	20,1%	0,63%
NORD OUEST	109	48	58	3	44,0%	53,2%	2,75%
OUEST	57	26	30	1	45,6%	52,6%	1,75%
SUD	42	28	13	1	66,7%	31,0%	2,38%
SUD OUEST	18	10	8	0	55,6%	44,4%	0,00%
CAMEROUN	1 756	1 201	535	20	68,4%	30,5%	1,14%

**Tableau 48:** Indicateurs de morbidité et de mortalité selon les groupes cibles

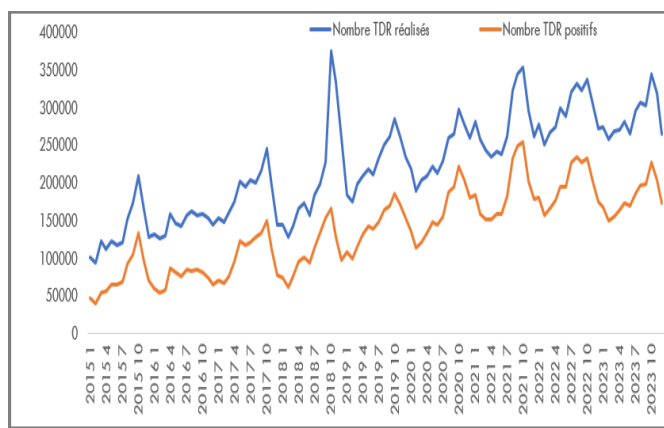
Groupes	Incidence (Pour 1000)	Morbidité proportionnelle	Proportion des cas	Décès pour 100 000	Mortalité proportionnelle	Proportion des décès
Moins de 5 ans	241,9	28,0%	34,7%	28,2	18,2%	68,4%
Plus de 5 ans	76,5	24,6%	58,5%	2,3	3,3%	30,5%
Femmes enceintes	202,8	20,5%	6,8%	2,0	1,7%	1,1%

## 7. Tendances évolutives mensuelles des indicateurs de surveillance 2015 à 2023

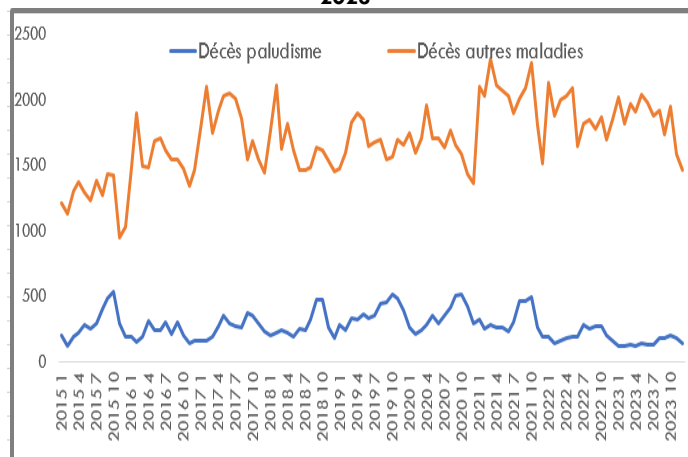
**Evolution des cas de paludisme et autres maladies de 2015 à 2023**



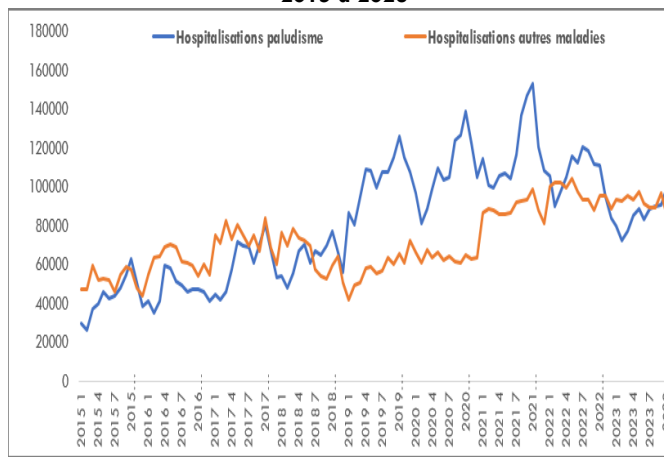
**Evolution du nombre de TDR réalisés et positifs de 2015 à 2023**



**Evolution des décès de paludisme et autres maladies de 2015 à 2023**



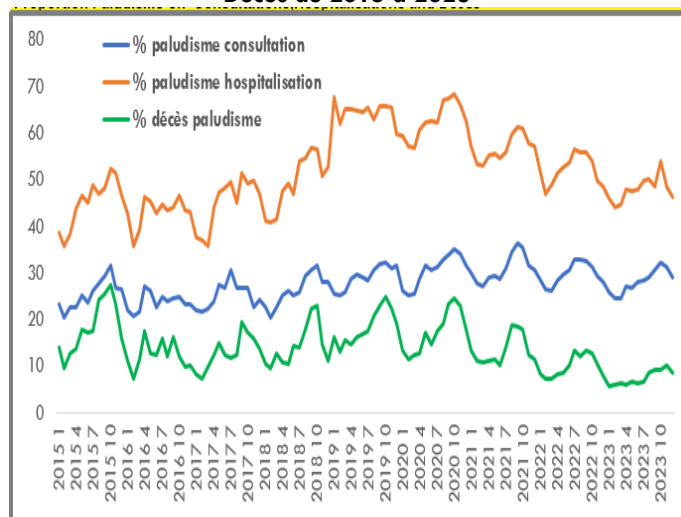
**Evolution des hospitalisations de paludisme et autres maladies de 2015 à 2023**



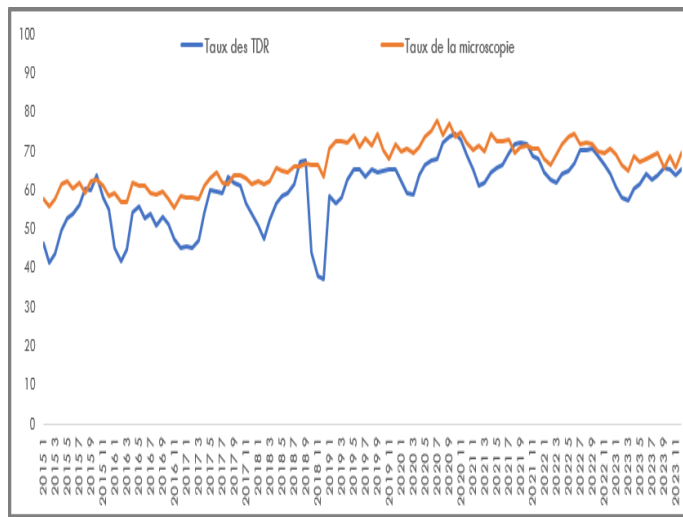




Proportion Paludisme en consultations, Hospitalisations et Décès de 2015 à 2023



Taux de Positivité de Microscopie et des TDR de 2015 à 2023



## 8. Evolution annuelle de la morbidité et de la mortalité de 2015 à 2023

### 8.1. Evolution annuelle de la morbidité palustre

Figure 12 : Evolution des cas et de la morbidité liée au paludisme entre 2015 et 2023

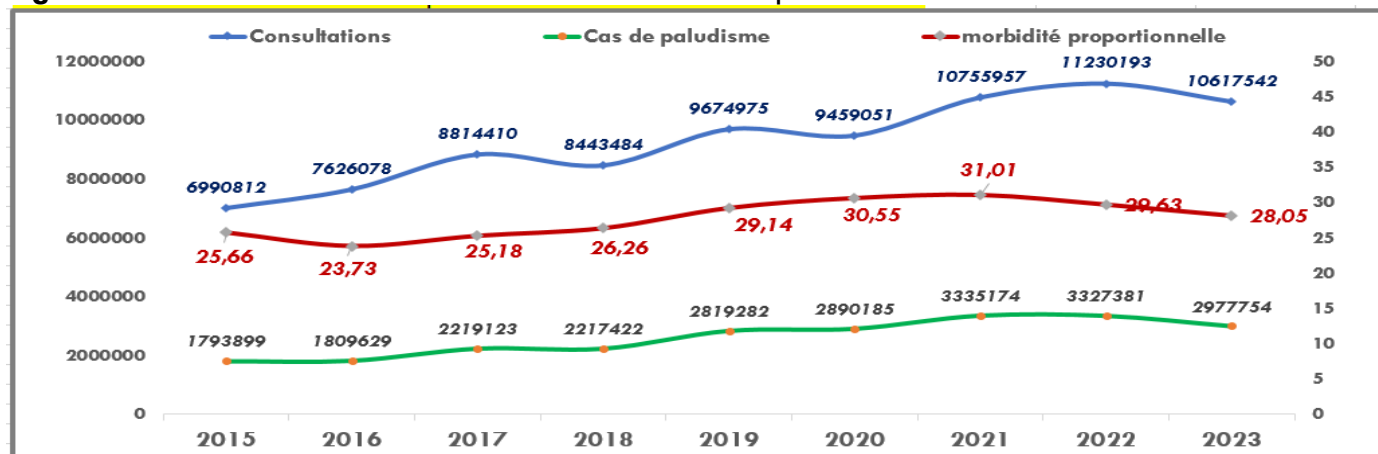
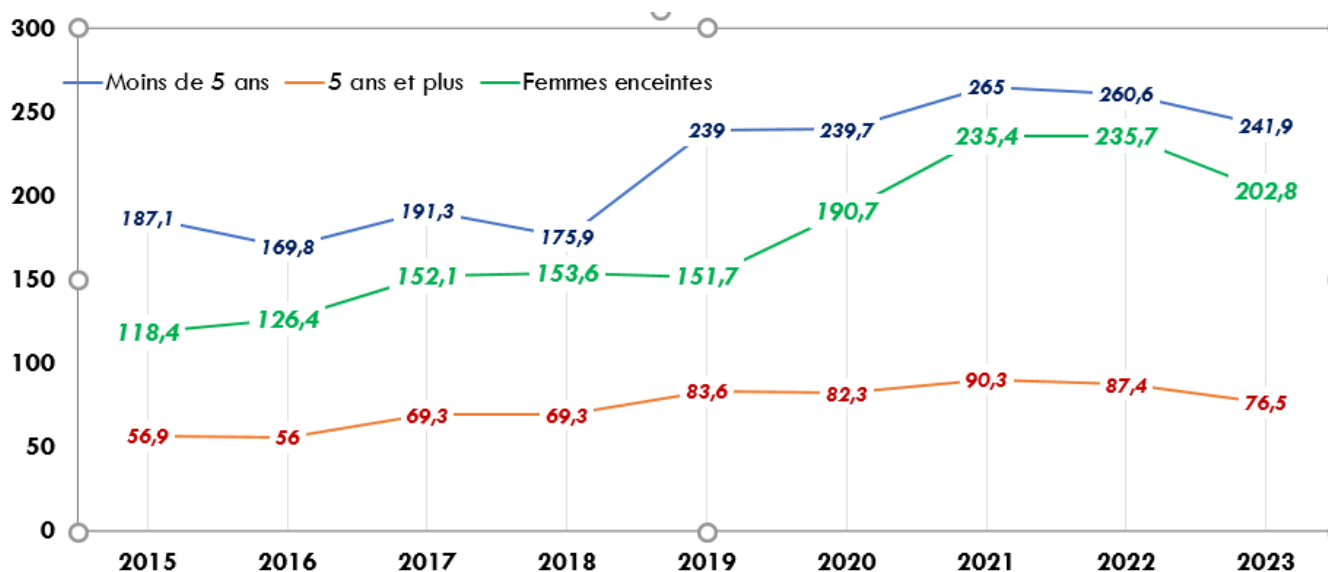
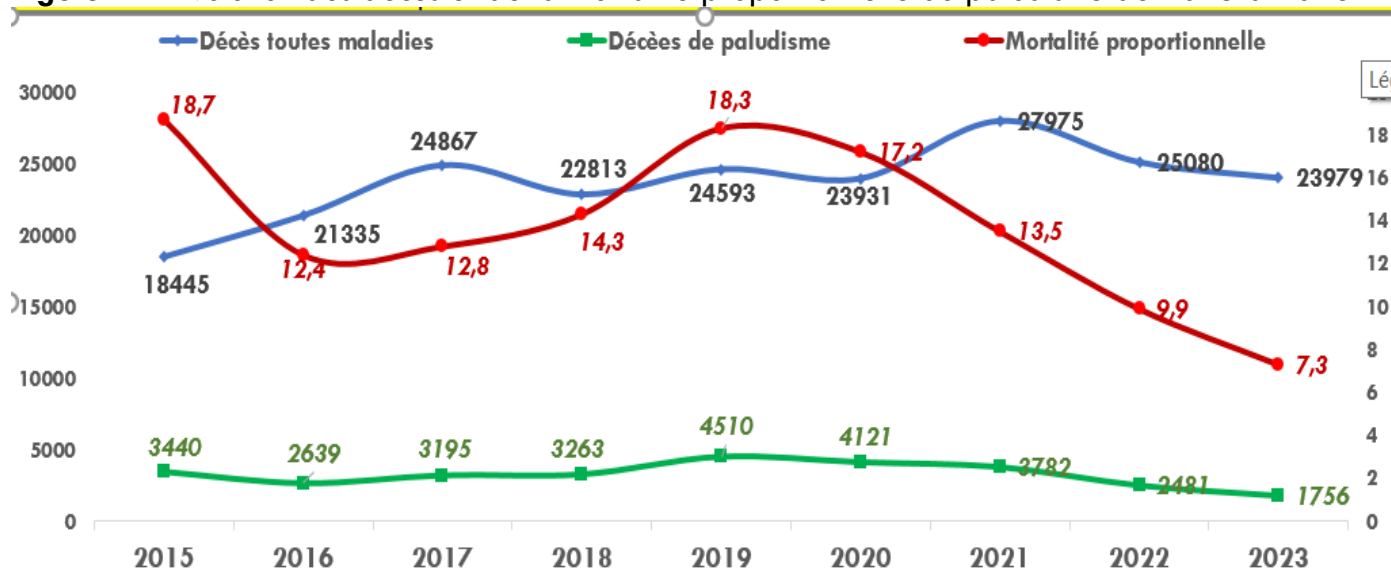


Figure 13 : Evolution du taux d'incidence pour 1000 par groupe cible de 2015 à 2023

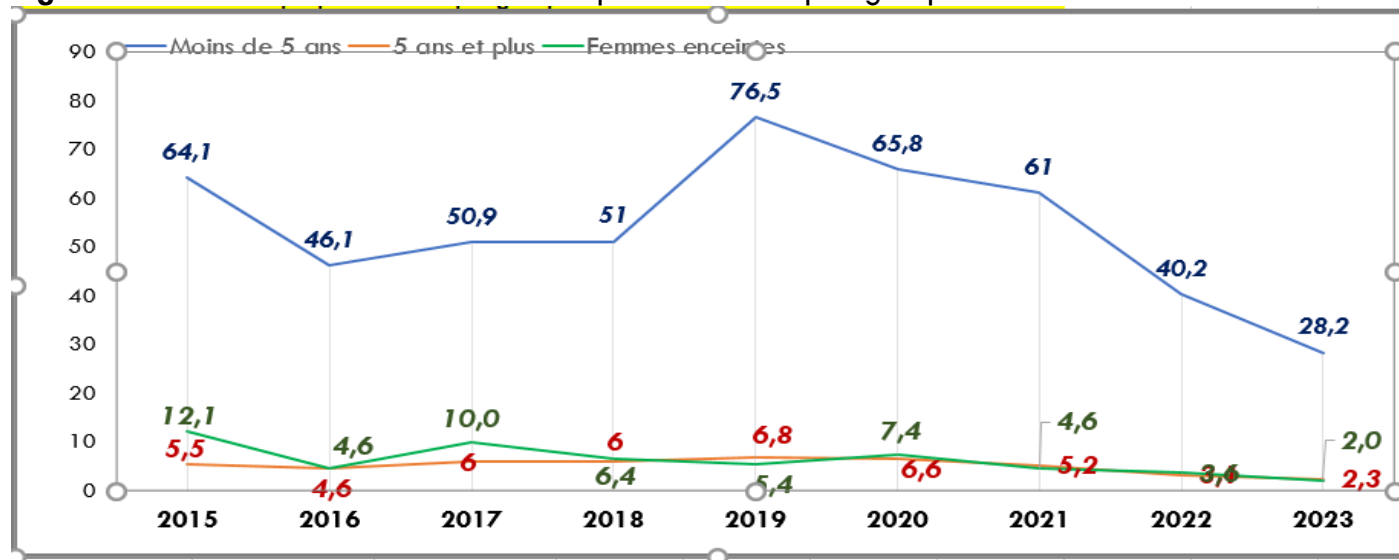


## 8.2. Evolution annuelle de la mortalité palustre

**Figure 14 :** Evolution des décès et de la mortalité proportionnelle du paludisme de 2015 à 2023



**Figure 15 :** Evolution du taux de mortalité pour 100 000 par groupe cible de 2015 à 2023



## 9. Prévention du paludisme chez la femme enceinte

**Tableau 49 :** Consultations prénatales

REGION	Femmes enceintes attendues	Nombre de femmes enceintes reçues en CPN 1	Nombre de femmes enceintes reçues en CPN 2	Nombre de femmes enceintes reçues en CPN 3	Nombre de femmes enceintes reçues en CPN 4	Taux de fréquentation de la CPN
ADAMAOUA	59 746	53 366	41 474	33 162	348 293	89,3%
CENTRE	147 360	118 599	80 033	63 961	67 621	80,5%
EST	42 859	50 315	37 958	30 913	30 591	117,4%
EXTREME NORD	250 497	170 229	131 327	103 678	100 162	68,0%
LITTORAL	103 441	90 586	65 596	54 142	53 367	87,6%
NORD	148 401	98 021	81 963	67 714	58 353	66,1%
NORD OUEST	72 662	33 616	29 960	26 148	29 015	46,3%
OUEST	88 142	72 463	53 424	44 777	41 770	82,2%
SUD	26 027	22 806	14 794	12 684	9 595	87,6%
SUD OUEST	59 160	29 877	25 591	21 842	21 387	50,5%
CAMEROUN	998 295	739 878	562 120	459 021	760 154	74,1%

**Tableau 50 : Traitement préventif intermittent et distribution des MILDA aux femmes enceintes**

REGION	Nombre de femmes enceintes reçues en CPN 1	Nombre de femmes enceintes ayant reçu le TPI 1	Nombre de femmes enceintes ayant reçu le TPI 2	Nombre de femmes enceintes ayant reçu le TPI 3	Nombre de femmes enceintes ayant reçu le TPI 4	Pourcentage de femmes enceintes ayant reçu le TPI 1	Pourcentage de femmes enceintes ayant reçu le TPI 3	Nombre de femmes enceintes ayant reçu une MILDA	Pourcentage de femmes enceintes ayant reçu une MILDA
ADAMAOUA	53 366	32 626	26 159	20 983	16 438	61,1%	39,3%	50 640	94,9%
CENTRE	118 599	89 833	65 900	50 367	37 382	75,7%	42,5%	84 399	71,2%
EST	50 315	40 568	31 823	25 885	20 717	80,6%	51,4%	38 290	76,1%
EXTREME NORD	170 229	145 846	118 493	91 605	77 676	85,7%	53,8%	153 042	89,9%
LITTORAL	90 586	64 329	53 496	42 819	35 488	71,0%	47,3%	78 974	87,2%
NORD	98 021	86 906	74 271	59 874	49 978	88,7%	61,1%	91 183	93,0%
NORD OUEST	33 616	30 741	23 883	20 649	16 667	91,4%	61,4%	33 658	100,1%
OUEST	72 463	59 896	46 041	38 062	29 180	82,7%	52,5%	65 844	90,9%
SUD	22 806	19 972	13 433	11 899	7 583	87,6%	52,2%	21 601	94,7%
SUD OUEST	29 877	25 089	21 226	17 776	15 073	84,0%	59,5%	29 031	97,2%
CAMEROUN	739 878	595 806	474 725	379 919	306 182	80,5%	51,3%	646 662	87,4%

## 10. Prévention du paludisme chez les nourrissons

**Tableau 51: Complétude des données sur le TPI**

unité	Fosa qui vaccinent	Rapports attendus	Rapports transmis	Complétude
Adamaoua	187	2,244	1,844	82.2%
Centre	1,246	14,952	4,808	32.2%
Est	259	3,108	2,360	75.9%
Extreme Nord	391	4,692	2,930	62.4%
Littoral	661	7,932	6,135	77.3%
Nord	297	3,564	955	26.8%
Nord Ouest	378	4,536	1,805	39.8%
Ouest	801	9,612	3,393	35.3%
Sud	259	3,108	1,780	57.3%
Sud Ouest	241	2,892	1,635	56.5%
Grand Total	4,860	58,320	27,645	47.4%

**Tableau 52 : Synthèse des données sur le TPI**

unité	Enfants ayant reçu le Penta 1	Enfants ayant reçu le TPI1	Enfants ayant reçu le TPI2	Enfants ayant reçu le TPI3	Enfants ayant reçu le TPI4	Enfants ayant reçu le TPI5 et plus	Couverture TPI1	Couverture TPI3
Adamaoua	57,742	24,826	21,147	15,675	18,438	6,264	43.0%	29.8%
Centre	138,861	46,093	29,172	16,963	10,821	3,387	33.2%	13.6%
Est	56,583	33,771	28,576	23,108	20,382	10,323	59.7%	45.7%
Extrême Nord	231,279	1,181	185	101	300			
Littoral	90,296	86,048	56,979	40,819	20,853	3,474	95.3%	48.2%
Nord	130,926	837			21			
Nord Ouest	42,115	10,589	8,018	8,779	6,080	2,565	25.1%	22.7%
Ouest	81,978	14,542	12,786	9,879	10,567	3,798	17.7%	12.8%
Sud	25,754	11,073	9,615	7,094	6,735	2,054	43.0%	29.9%
Sud Ouest	40,842	20,009	18,249	16,364	15,960	11,646	49.0%	41.6%
Grand Total	902,991	248,969	184,727	138,782	110,157	43,511	46.2%	28.2%

**Tableau 53 : Synthèse de la distribution des MILDA aux nourrissons**

unité	Enfants ayant reçu le vaccin RR 1	Enfants ayant reçu la MILDA en vaccination	Enfants ayant reçu la MILDA en routine	Enfants ayant reçu la MILDA	Couverture MILDA
Adamaoua	52,282	31,718	1,181	32,899	62.9%
Centre	128,787	13,810	9,415	23,225	18.0%
Est	52,047	15,211	1,008	16,219	31.2%
Extrême Nord	219,556	49,994	7,418	57,412	26.1%
Littoral	78,469	19,007	2,921	21,928	27.9%
Nord	129,641	12,971	4,927	17,898	13.8%
Nord Ouest	41,576	11,228	8,736	19,964	48.0%
Ouest	70,565	10,969	446	11,415	16.2%
Sud	20,518	5,920	256	6,176	30.1%
Sud Ouest	53,490	16,086	4,315	20,401	38.1%
Grand Total	851,681	186,914	40,623	227,537	26.7%



## 11. Approvisionnement en intrants antipaludiques

### 11.1. Gestion des intrants antipaludiques à la CENAME

**Tableau 54 :** Gestion des intrants antipaludiques à la CENAME

Désignation	Stock au 31/12/2022	Quantité reçue en 2023	Quantité distribuées en 2023	Quantité périmée	Stock au 31/12/2023
Artésunate + Amodiaquine 25/67,5mg (3 cp) (Plaquettes)	34 275	251075	68275	0	217075
Artésunate + Amodiaquine 50/135mg (3 cp) (Plaquettes)	69250	262725	94250	0	237725
Artésunate + Amodiaquine 100/270 mg (3 cp) (Plaquettes)	51875	339475	69250	0	322700
Artésunate + Amodiaquine 100/270 mg (6 cp) (Plaquettes)	80875	578375	123875	0	517875
Artésunate 60mg injectable (Ampoules)	810821	1067000	813672	0	1000000
Artémether +Luméfantrine 20/120 (6*1) Cp (Plaquettes)	68580	60000	128580	0	0
Artémether +Luméfantrine 20/120 (6*2) Cp (Plaquettes)	138480	60000	198480	0	0
Artémether +Luméfantrine 20/120 (6*3) Cp (Plaquettes)	103740	45000	148740	0	0
Artémether +Luméfantrine 20/120 (6*4) Cp (Plaquettes)	161760	300 000	221760	0	240000
Gants d'Examen (Paires)	0	1883500	581250	0	1281000
MALARIA Ag Pf/Pan (Tests)	1211175	1500000	2711175	0	0
Sulfadoxine + Pyriméthamine 500/25mg comprimés (Comprimés)	231600	2752500	2478000	0	506700

## 11.2. Approvisionnement des régions en intrants antipaludiques

### 11.2.1. Combinaisons thérapeutiques à base d'artémisinine

**Tableau 55:** Quantités d'ACT livrées aux régions

Désignation du CAPR/FRPS	ASAQ 25/67,5mg (Plaquette)	ASAQ 50/135mg (Plaquette)	ASAQ 100/270mg, 3cp (Plaquettes)	ASAQ 100/270mg 6cp (Plaquettes)	AL 20/120mg (plaquettes de 6 cp)	AL 20/120mg (plaquettes de 12 cp)	AL 20/120mg (plaquettes de 18 cp)	AL 20/120mg (plaquettes de 24 cp)
ADAMAOUA	12 000	18 250	11 625	21 625	9 000	10 740	19 500	12 510
CENTRE	9 875	9 550	10 600	14 000	26 310	28 500	21 480	32 490
EST	8 750	12 500	10 875	13 750	12 900	14 100	10 020	13 500
EXTREME NORD	-	-	-	-	11780	70770	48600	132960
LITTORAL	6 500	8 650	6 375	17 375	19 980	18 180	15 300	33 000
NORD	-	-	-	-	74550	47190	32400	88890
NORD-OUEST	2 875	5 150	7 000	12 250	8 130	12 480	17 640	16 950
OUEST	4 500	7 650	10 850	16 625	17 040	27 090	18 600	20 400
SUD	3 500	7 875	6 000	13 000	9 510	18 390	14 700	19 650
SUD-OUEST	3 750	4 575	5 325	7 750	9 720	9 000	15 000	13 260
<b>TOTAL</b>	<b>51 750</b>	<b>74 200</b>	<b>68 650</b>	<b>116 375</b>	<b>198 920</b>	<b>256 440</b>	<b>213 240</b>	<b>383 610</b>





### 11.2.2. Autres intrants

**Tableau 56:** Quantités de TDR, Artésunate injectable, SP et SPAQ livrés aux régions

Désignation du CAPR/FRPS	Tests de Diagnostic Rapide (boîte de 25 TDR)	Artésunate injectable 60mg (Boîtes de 100 ampoules)	Sulfadoxine Pyriméthamine 500/25 mg (Comprimé)	Sulfadoxine Pyriméthamine + Amodiaquine 76,5/250mg (Comprimé)	Sulfadoxine Pyriméthamine + Amodiaquine 153/500mg (Comprimé)
ADAMAOUA	244 400	51 050	276 150	NA	NA
CENTRE	297 800	63 450	394 050	NA	NA
EST	315 150	42 700	282 600	NA	NA
EXTREME NORD	1076660	273000	933750	607000	4891500
LITTORAL	291 800	97 800	574 050	NA	NA
NORD	718055	182000	622350	602100	2981700
NORD-OUEST	256 400	50 100	182 550	NA	NA
OUEST	207 100	78 032	346 500	NA	NA
SUD	213 300	57 000	182 550	NA	NA
SUD-OUEST	201 550	63 300	202 950	NA	NA
<b>TOTAL</b>	<b>3 822 215</b>	<b>958 432</b>	<b>3 997 500</b>	<b>1 209 100</b>	<b>7 873 200</b>

### 11.3. Distribution des intrants antipaludiques aux formations sanitaires

#### 11.3.1. Combinaisons thérapeutiques à base d'artémisinine

**Tableau 57:** Quantités d'ACT distribuées aux formations sanitaires

Désignation du CAPR/FRPS	ASAP 25/67,5mg (Plaquette)	ASAP 50/135mg (Plaquette)	ASAP 100/270mg, 3cp (Plaquettes)	ASAP 100/270mg 6cp (Plaquettes)	AL 20/120mg (plaquettes de 6 cp)	AL 20/120mg (plaquettes de 12 cp)	AL 20/120mg (plaquettes de 18 cp)	AL 20/120mg (plaquettes de 24 cp)
ADAMAOUA	8400	13575	9225	12550	6360	6450	12060	10560
CENTRE	9875	9550	10575	11250	6900	9060	15000	14520
EST	10600	10225	7875	9075	6810	7530	14670	9000
EXTREME-NORD	0	0	0	0	165030	168750	150660	253080
LITTORAL	4387	6997	9734	9814	6365	7530	9696	6924
NORD	0	0	0	0	122700	174840	92370	163677
NORD-OUEST	3529	4742	7954	8388	4938	7708	18516	12118
OUEST	1215	6824	8847	9048	11468	18462	24859	26297
SUD	2131	8471	5996	7615	6780	15630	15150	13520
SUD-OUEST	1500	2950	4175	4000	7710	13550	7375	9679
<b>TOTAL</b>	<b>41637</b>	<b>63334</b>	<b>64381</b>	<b>71740</b>	<b>345061</b>	<b>429510</b>	<b>360356</b>	<b>519375</b>



### 11.3.2. Autres intrants

**Tableau 58:** Quantités de TDR, Artésunate injectable, SP et SPAG distribués aux formations sanitaires

FRPS	Nombre de TDR (Tests )	Artésunate injectable 60mg (Ampoules)	Sulfadoxine Pyriméthamine 500/25 mg	SPAQ 76,5/250mg (traitement)	SPAQ 153/500mg (traitement)
ADAMAOUA	144400	86950	89820	NA	NA
CENTRE	149600	54080	122337	NA	NA
EST	92575	57539	218109	NA	NA
EXTREME-NORD	686950	542335	1017750	1026650	5030550
LITTORAL	139360	83640	151905	NA	NA
NORD	480225	355802	1047300	598750	3025650
NORD-OUEST	21225	35107	86760	NA	NA
OUEST	66393	109618	388350	NA	NA
SUD	65551	68285	44700	NA	NA
SUD-OUEST	44225	66982	35580	NA	NA
<b>TOTAL</b>	<b>1890504</b>	<b>1460338</b>	<b>3202611</b>	<b>1625400</b>	<b>8056200</b>

### 11.4. Stocks d'intrants au 31/12/2023 dans les FRPS

#### 11.4.1. Combinaisons thérapeutiques à base d'artémisinine

**Tableau 59:** Quantité d'ACT en stock dans les FRPS au 31/12/2023

Désignation du CAPR/FRPS	ASAQ 25/67,5mg (Plaquelette)	ASAQ 50/135mg (Plaquelette)	ASAQ 100/270mg, 3cp (Plaquettes)	ASAQ 100/270mg 6cp (Plaquettes)	AL 20/120mg (plaquettes de 6 cp)	AL 20/120mg (plaquettes de 12 cp)	AL 20/120mg (plaquettes de 18 cp)	AL 20/120mg (plaquettes de 24 cp)
ADAMAOUA	3525	3975	1925	p	2 700	4350	13470	4290
CENTRE	0	75	0	0	19410	19620	15990	23100
EST	275	2275	0	4675	0	6570	3630	4500
EXTREME-NORD	0	0	0	0	116 040	108 450	80 850	218 040
LITTORAL	3965	3418	5	10031	11785	10731	8960	25440
NORD	0	0	0	0	73650	88830	81000	216000
NORD-OUEST	2750	1485	158	2692	4980	3946	2	1497
OUEST	3285	2226	2013	7577	5520	8691	2476	781
SUD	1 900	1 014	675	325	2 850	2 850	3 750	6 215
SUD-OUEST	1500	925	725	1375	1860	2640	8064	0
<b>TOTAL</b>	<b>17200</b>	<b>15393</b>	<b>5501</b>	<b>30050</b>	<b>238 795</b>	<b>256678</b>	<b>218192</b>	<b>499863</b>

**11.4.2. Autres intrants****Tableau 60:** Quantités de TDR, injectables et SP en stock dans les FRPS au 31/12/2023

FRPS	Nombre de TDR (Tests)	Artésunate injectable 60mg (Ampoules)	Sulfadoxine Pyriméthamine 500/25 mg	Gants (Paires)	Seringues 10 cc	SPAQ 76,5/250mg (traitement)	SPAQ 153/500mg (traitement)
ADAMAOUA	111 725	12400	9650	22600	6000	0	0
CENTRE	202800	4600	118818	100000	320	0	0
EST	11350	10567	10350	0	0	0	0
EXTREME-NORD	906885	197600	536950	0	0	0	0
LITTORAL	251850	70071	183829	10700	17500	0	0
NORD	18037	118100	65617	0	0	354100	85700
NORD-OUEST	143875	3331	52447	15650	0	0	0
OUEST	152491	14540	0	0	0	0	0
SUD	241 875	4 515	53350	15 500	12 795	0	0
SUD-OUEST	6162	83	16700	165000	0	0	0
<b>TOTAL</b>	<b>2047050</b>	<b>435807</b>	<b>1047711</b>	<b>329450</b>	<b>36615</b>	<b>354100</b>	<b>85700</b>

**12. Disponibilité des intrants antipaludiques dans les formations sanitaires****Tableau 61:** Proportion des FOSA disposant d'au moins une présentation d'ACT de 1<sup>ère</sup> ligne par région et par mois

REGION	Nbre de FOSA	JAN	FEV	MARS	AVR	MAI	JUIN	JUIL	AOUT	SEPT	OCT	NOV	DEC	TOTAL
ADAMAOUA	220	74,1%	74,5%	78,6%	85,5%	83,2%	81,4%	81,8%	85,5%	83,2%	82,3%	80,0%	75,9%	81,6%
CENTRE	1 893	61,8%	62,9%	63,2%	62,0%	61,5%	59,6%	63,4%	62,2%	64,4%	63,4%	61,9%	57,6%	62,1%
EST	294	78,6%	78,2%	81,0%	82,7%	83,7%	82,3%	85,0%	85,4%	83,7%	80,6%	82,0%	79,6%	82,1%
EXTREME NORD	444	92,8%	93,5%	93,0%	92,8%	93,7%	93,0%	93,9%	93,2%	91,2%	92,3%	91,4%	88,7%	92,9%
LITTORAL	987	71,7%	69,7%	69,4%	69,1%	68,4%	64,2%	65,2%	66,1%	68,7%	66,4%	66,5%	62,7%	67,4%
NORD	314	97,8%	97,1%	98,1%	98,1%	97,5%	98,7%	99,0%	98,7%	99,0%	97,5%	97,1%	95,2%	97,9%
NORD OUEST	412	83,3%	84,7%	83,3%	83,3%	82,8%	83,7%	80,6%	82,0%	81,6%	79,9%	78,9%	67,5%	82,4%
OUEST	929	74,6%	75,9%	76,0%	78,9%	78,9%	76,9%	75,3%	77,5%	77,6%	77,5%	76,6%	71,8%	76,7%
SUD	314	81,5%	78,0%	79,6%	84,7%	83,4%	80,9%	82,2%	80,6%	79,9%	77,4%	74,8%	72,9%	80,3%
SUD OUEST	323	72,8%	74,9%	71,2%	72,4%	71,2%	71,2%	74,0%	71,2%	67,2%	66,3%	67,8%	62,5%	71,2%
CAMEROUN	6 130	73,7%	74,0%	74,1%	74,7%	74,3%	72,6%	73,9%	73,9%	74,5%	73,3%	72,5%	68,2%	73,9%

**Tableau 62:** Proportion des FOSA disposant des 4 présentations d'ACT de 1<sup>ère</sup> ligne par région et par mois

REGION	Nbre de FOSA	JAN	FEV	MARS	AVR	MAI	JUIN	JUIL	AOUT	SEPT	OCT	NOV	DEC	TOTAL
ADAMAOUA	220	11,4%	10,5%	25,5%	42,3%	42,3%	40,5%	40,9%	34,1%	35,0%	30,5%	32,3%	31,4%	33,2%
CENTRE	1 893	10,5%	11,8%	12,9%	12,5%	12,0%	11,7%	12,2%	11,7%	11,7%	11,1%	11,0%	10,4%	11,7%
EST	294	12,9%	11,9%	27,2%	37,8%	38,8%	38,1%	31,6%	28,2%	26,5%	24,1%	27,9%	33,0%	28,1%
EXTREME NORD	444	77,7%	89,6%	87,8%	82,2%	91,9%	91,0%	90,3%	86,0%	80,4%	85,4%	75,7%	66,4%	85,7%
LITTORAL	987	16,9%	15,5%	17,8%	18,8%	18,5%	15,9%	14,1%	13,7%	15,7%	16,0%	19,5%	17,3%	16,5%
NORD	314	86,6%	84,1%	93,3%	85,7%	81,8%	93,9%	95,9%	92,4%	97,1%	93,6%	85,0%	85,4%	89,5%
NORD OUEST	412	24,8%	23,1%	26,0%	23,5%	22,3%	23,5%	21,1%	25,2%	25,7%	25,2%	26,5%	21,4%	24,2%
OUEST	929	7,5%	8,3%	9,6%	11,5%	13,5%	11,2%	12,4%	11,1%	14,0%	16,6%	15,8%	16,3%	11,9%
SUD	314	38,9%	33,4%	42,7%	44,6%	47,8%	46,8%	40,4%	40,4%	41,4%	49,4%	44,3%	40,1%	42,0%
SUD OUEST	323	30,3%	29,7%	29,4%	31,3%	33,1%	35,6%	39,6%	40,6%	34,7%	35,6%	33,1%	31,3%	33,1%
CAMEROUN	6 130	23,5%	24,0%	27,1%	27,8%	28,6%	28,4%	27,9%	26,9%	27,3%	27,9%	27,0%	25,5%	27,2%

**Tableau 63:** Proportion des FOSA disposant de l'artesunate injectable par région et par mois

REGION	Nbre de FOSA	JAN	FEV	MARS	AVR	MAI	JUIN	JUIL	AOUT	SEPT	OCT	NOV	DEC	TOTAL
ADAMAOUA	220	49,5%	67,7%	73,2%	72,7%	61,4%	53,6%	63,6%	69,5%	71,8%	66,8%	56,4%	53,6%	65,2%
CENTRE	1 893	58,3%	60,3%	61,3%	60,1%	58,7%	55,7%	59,4%	56,4%	58,9%	58,3%	56,3%	55,0%	58,5%
EST	294	38,1%	36,4%	47,3%	54,1%	57,5%	57,1%	58,2%	61,2%	54,1%	53,7%	52,4%	52,0%	53,9%
EXTREME NORD	444	84,0%	92,3%	90,5%	89,6%	91,9%	91,9%	91,9%	88,5%	78,8%	89,0%	81,1%	65,3%	89,3%
LITTORAL	987	67,5%	70,0%	70,7%	69,8%	70,4%	66,4%	68,9%	69,4%	70,1%	67,6%	69,5%	65,3%	69,5%
NORD	314	87,3%	75,8%	93,9%	92,0%	85,4%	97,1%	98,1%	96,2%	98,7%	94,9%	83,8%	64,3%	93,0%
NORD OUEST	412	51,7%	54,4%	59,5%	60,7%	60,9%	60,7%	56,6%	60,7%	61,2%	61,9%	59,2%	51,7%	60,1%
OUEST	929	54,4%	54,8%	54,6%	57,3%	61,9%	60,1%	63,3%	65,2%	65,2%	67,3%	65,4%	60,4%	61,1%
SUD	314	52,5%	51,9%	57,3%	60,5%	63,4%	62,4%	62,4%	59,6%	57,6%	64,3%	65,3%	60,5%	60,5%
SUD OUEST	323	58,8%	61,3%	60,4%	66,9%	69,0%	67,2%	67,5%	64,4%	64,4%	59,4%	60,1%	56,3%	62,8%
CAMEROUN	6 130	60,5%	62,5%	65,0%	65,6%	65,8%	64,1%	66,3%	65,8%	65,8%	65,9%	63,7%	58,7%	65,3%

**Tableau 64:** Proportion des FOSA disposant des antipaludiques injectables (artesunate, quinine, artemether) par région et par mois

REGION	Nbre de FOSA	JAN	FEV	MARS	AVR	MAI	JUIN	JUIL	AOUT	SEPT	OCT	NOV	DEC	TOTAL
ADAMAOUA	220	87,7%	85,9%	87,3%	88,6%	90,0%	86,4%	87,3%	90,5%	89,1%	86,8%	83,2%	80,0%	87,3%
CENTRE	1 893	72,5%	72,9%	73,3%	71,2%	71,7%	69,0%	72,5%	71,3%	73,6%	72,3%	69,4%	66,2%	72,0%
EST	294	86,4%	85,7%	86,7%	85,7%	87,4%	87,1%	89,1%	90,1%	88,4%	87,1%	86,4%	83,7%	86,9%
EXTREME NORD	444	92,8%	93,7%	93,0%	92,6%	93,5%	92,8%	93,5%	92,8%	91,2%	92,1%	90,8%	89,9%	92,8%
LITTORAL	987	83,7%	83,1%	83,0%	82,3%	81,9%	78,8%	81,3%	82,0%	82,5%	80,1%	77,7%	74,3%	81,9%
NORD	314	97,5%	96,5%	96,8%	97,5%	97,8%	97,8%	98,4%	98,7%	98,7%	96,5%	95,5%	93,6%	97,5%
NORD OUEST	412	84,7%	85,0%	83,0%	85,0%	85,0%	84,5%	82,8%	83,5%	82,0%	81,8%	79,9%	68,4%	83,3%
OUEST	929	83,1%	84,5%	83,3%	84,9%	85,7%	82,6%	83,1%	84,6%	83,3%	82,5%	82,3%	78,0%	83,2%
SUD	314	84,4%	81,8%	84,4%	85,0%	84,1%	80,6%	83,1%	81,2%	80,9%	79,3%	77,4%	72,6%	81,5%
SUD OUEST	323	73,4%	74,6%	71,8%	74,0%	73,7%	74,6%	74,9%	71,2%	70,9%	67,8%	68,4%	63,5%	72,6%
CAMEROUN	6 130	81,3%	81,5%	81,3%	81,1%	81,4%	79,3%	81,1%	80,9%	81,1%	79,8%	78,0%	74,1%	81,1%

**Tableau 65:** Proportion des FOSA disposant des tests de diagnostic rapide du paludisme par région et par mois

REGION	Nbre de FOSA	JAN	FEV	MARS	AVR	MAI	JUIN	JUIL	AOUT	SEPT	OCT	NOV	DEC	TOTAL
ADAMAOUA	220	78,6%	77,3%	77,3%	78,6%	74,5%	73,2%	72,7%	72,3%	69,5%	76,4%	77,7%	73,2%	75,5%
CENTRE	1 893	61,9%	63,6%	63,7%	62,3%	62,4%	60,5%	63,9%	62,2%	64,3%	64,7%	61,7%	59,4%	62,3%
EST	294	77,9%	76,2%	79,3%	78,9%	80,3%	78,2%	82,3%	81,0%	81,0%	80,6%	79,6%	76,9%	79,4%
EXTREME NORD	444	93,0%	93,5%	93,5%	92,6%	93,9%	92,8%	93,2%	91,4%	88,3%	92,3%	91,2%	88,1%	92,7%
LITTORAL	987	64,2%	64,2%	65,8%	64,0%	65,0%	60,8%	62,2%	63,5%	65,3%	62,4%	62,8%	58,7%	63,8%
NORD	314	97,8%	96,8%	98,1%	98,1%	96,5%	98,4%	99,0%	98,4%	98,7%	96,8%	95,9%	92,7%	97,9%
NORD OUEST	412	74,5%	74,3%	72,8%	75,7%	74,5%	76,0%	73,5%	76,5%	73,5%	73,5%	72,1%	61,9%	73,9%
OUEST	929	81,2%	81,2%	81,1%	80,7%	80,6%	77,6%	77,5%	78,4%	79,2%	79,3%	79,3%	73,1%	79,3%
SUD	314	81,2%	79,6%	79,6%	82,5%	81,2%	74,5%	78,0%	74,8%	72,9%	74,5%	71,7%	69,7%	76,4%
SUD OUEST	323	66,6%	68,7%	65,6%	65,6%	64,7%	64,7%	65,9%	66,3%	63,5%	61,6%	61,3%	54,5%	65,2%
CAMEROUN	6 130	72,7%	73,1%	73,3%	72,9%	72,8%	70,7%	72,3%	71,9%	72,2%	72,3%	71,1%	66,9%	72,3%

**Tableau 66:** Proportion des FOSA disposant de la sulfadoxine pyriméthamine par région et par mois

REGION	Nbre de FOSA	JAN	FEV	MARS	AVR	MAI	JUIN	JUIL	AOUT	SEPT	OCT	NOV	DEC	TOTAL
ADAMAOUA	220	74,1%	73,6%	72,7%	73,2%	65,0%	59,5%	55,9%	47,7%	38,2%	33,2%	26,4%	38,6%	57,7%
CENTRE	1 893	58,1%	58,7%	57,3%	57,1%	56,0%	54,3%	57,0%	56,4%	57,2%	56,8%	53,4%	50,3%	56,9%
EST	294	73,1%	72,4%	75,2%	74,1%	76,9%	76,5%	79,9%	80,6%	80,3%	77,2%	73,5%	68,4%	75,9%
EXTREME NORD	444	91,7%	92,3%	89,9%	89,2%	91,9%	90,3%	89,2%	85,6%	80,6%	88,3%	86,3%	84,9%	89,2%
LITTORAL	987	74,0%	74,2%	73,3%	71,7%	72,4%	69,4%	70,4%	70,0%	69,7%	66,9%	61,9%	57,5%	70,2%
NORD	314	93,9%	89,2%	95,5%	93,0%	89,8%	95,9%	91,7%	86,3%	95,2%	93,6%	92,0%	89,5%	92,5%
NORD OUEST	412	79,4%	80,1%	78,2%	79,4%	76,9%	76,5%	73,8%	73,1%	72,1%	68,9%	67,7%	57,3%	75,1%
OUEST	929	81,4%	82,3%	84,1%	82,9%	82,8%	78,6%	74,0%	72,1%	71,4%	70,3%	68,8%	62,6%	76,3%
SUD	314	78,0%	76,8%	78,0%	78,0%	76,8%	73,2%	73,6%	70,4%	64,0%	62,1%	52,9%	44,6%	73,4%
SUD OUEST	323	67,2%	68,1%	65,0%	67,8%	65,9%	62,5%	64,1%	60,7%	56,7%	54,5%	53,3%	48,9%	63,3%
CAMEROUN	6 130	72,7%	72,8%	72,5%	72,0%	71,4%	69,3%	69,2%	67,5%	66,8%	65,7%	62,4%	58,4%	69,3%

**Tableau 67:** Proportion des FOSA disposant des MILDA de routine par région et par mois

REGION	Nbre de FOSA	JAN	FEV	MARS	AVR	MAI	JUIN	JUIL	AOUT	SEPT	OCT	NOV	DEC	TOTAL
ADAMAOUA	220	82,7%	80,9%	81,8%	82,7%	81,4%	79,5%	80,9%	80,9%	81,8%	78,6%	74,1%	69,1%	80,9%
CENTRE	1 893	47,8%	49,0%	48,5%	45,7%	45,3%	48,2%	54,3%	52,6%	53,8%	52,2%	55,2%	54,2%	50,6%
EST	294	68,7%	66,7%	70,1%	69,7%	71,8%	68,7%	70,1%	72,8%	72,4%	67,7%	65,6%	58,5%	69,2%
EXTREME NORD	444	87,2%	89,2%	88,5%	86,7%	88,1%	86,3%	87,2%	82,7%	75,5%	77,5%	86,0%	85,6%	86,5%
LITTORAL	987	75,6%	77,2%	76,3%	73,6%	74,8%	73,0%	73,5%	73,3%	74,7%	71,6%	70,5%	65,9%	73,5%
NORD	314	93,9%	93,9%	91,4%	90,8%	91,7%	88,5%	83,4%	78,7%	70,7%	93,3%	93,9%	93,3%	91,6%
NORD OUEST	412	77,7%	79,1%	76,7%	76,7%	77,2%	76,2%	78,2%	79,4%	77,7%	76,5%	74,8%	62,4%	76,9%
OUEST	929	83,3%	83,6%	83,2%	82,6%	82,0%	80,0%	79,0%	80,0%	79,0%	78,6%	76,2%	71,3%	80,0%
SUD	314	80,9%	76,1%	75,8%	77,7%	75,2%	72,9%	74,5%	72,3%	72,9%	70,7%	66,2%	64,6%	73,7%
SUD OUEST	323	67,2%	66,6%	64,4%	67,2%	68,4%	66,9%	69,0%	65,6%	62,5%	61,9%	62,8%	57,9%	66,1%
CAMEROUN	6 130	69,9%	70,3%	69,7%	68,4%	68,5%	68,1%	70,1%	69,1%	68,4%	68,0%	68,5%	65,0%	68,5%